



Einwohnergemeinde Berken

# Jahresrechnung 2025

nach HRM2

## Inhaltsverzeichnis

|          |  |           |
|----------|--|-----------|
| <b>1</b> | <b>Berichterstattung</b> .....                               | <b>5</b>  |
| 1.1      | Bericht .....  | 5         |
| 1.1.1    | Erfolgsrechnung .....  | 6         |
| 1.1.2    | Spezialfinanzierungen (SF).....                              | 8         |
| 1.1.3    | Übrige Spezialfinanzierungen (SF) mit Gemeindereglement..... | 9         |
| 1.1.4    | Investitionsrechnung.....                                    | 9         |
| 1.1.5    | Bilanz .....   | 9         |
| 1.1.6    | Nachkredite .....  | 10        |
| 1.2      | Spezialfinanzierungen .....                                  | 10        |
| <b>2</b> | <b>Eckdaten</b> .....  | <b>12</b> |
| 2.1      | Übersicht .....  | 12        |
| 2.2      | Selbstfinanzierung / Finanzierungsergebnis .....             | 13        |
| 2.3      | Gestufte Erfolgsausweise .....                               | 14        |
| 2.3.1    | Gesamter Haushalt.....                                       | 14        |
| 2.3.2    | Allgemeiner Haushalt.....                                    | 15        |
| 2.3.3    | Abwasserentsorgung.....                                      | 16        |
| 2.3.4    | Abfall .....   | 17        |
| 2.3.5    | Gemeinschaftsantenne.....                                    | 18        |
| <b>3</b> | <b>Bilanz</b> .....  | <b>19</b> |
| <b>4</b> | <b>Funktionen</b> .....                                      | <b>21</b> |
| 4.1      | Erfolgsrechnung .....  | 21        |
| 4.1.1    | Kommentar .....  | 22        |
| 4.2      | Investitionsrechnung.....                                    | 25        |

|           |   |           |
|-----------|---|-----------|
| <b>5</b>  | <b>Sachgruppen.....</b>                                 | <b>26</b> |
| 5.1       | Erfolgsrechnung .....                                   | 26        |
| 5.2       | Investitionsrechnung.....                               | 27        |
| <b>6</b>  | <b>Geldflussrechnung.....</b>                           | <b>28</b> |
| <b>7</b>  | <b>Finanzkennzahlen.....</b>                            | <b>32</b> |
| 7.1       | Gesamthaushalt .....                                    | 32        |
| 7.2       | Allgemeiner Haushalt.....                               | 33        |
| 7.3       | Spezialfinanzierung Abwasserentsorgung .....            | 33        |
| 7.4       | Spezialfinanzierung Abfall .....                        | 33        |
| 7.5       | Spezialfinanzierung Gemeinschaftsantenne .....          | 34        |
| <b>8</b>  | <b>Antrag der Exekutive.....</b>                        | <b>35</b> |
| <b>9</b>  | <b>Bestätigungsbericht.....</b>                         | <b>37</b> |
| <b>10</b> | <b>Genehmigung der Jahresrechnung .....</b>             | <b>39</b> |
| <b>11</b> | <b>Anhang.....</b>                                      | <b>40</b> |
| 11.1      | Regelwerk .....   | 40        |
| 11.1.1    | Angewendetes Regelwerk .....                            | 40        |
| 11.1.2    | Bewertung Finanzvermögen (s. Art. 32d Abs. b FHDV)..... | 40        |
| 11.1.3    | Bewertung Verwaltungsvermögen .....                     | 41        |
| 11.1.4    | Aktivierungsgrenzen .....                               | 41        |
| 11.1.5    | Bestehendes Verwaltungsvermögen .....                   | 41        |
| 11.2      | Grundlagen der Jahresrechnung .....                     | 42        |
| 11.3      | Eigenkapitalnachweis .....                              | 43        |
| 11.4      | Rückstellungsspiegel.....                               | 44        |
| 11.5      | Beteiligungsspiegel.....                                | 45        |
| 11.6      | Gewährleistungsspiegel.....                             | 49        |

|           |  |           |
|-----------|--|-----------|
| 11.7      | Anlagespiegel .....  | 50        |
| 11.8      | Kreditkontrolle.....   | 53        |
| 11.8.1    | Verpflichtungskredite für Investitionen .....  | 53        |
| 11.8.2    | Nachkredite .....  | 54        |
| 11.9      | Weitere massgebende Angaben.....   | 55        |
| 11.9.1    | Werterhaltungskosten und Einlage in die Spezialfinanzierung Wertherhalt Abwasseranlagen..... | 55        |
| <b>12</b> | <b>Details zur Rechnung .....</b>  | <b>56</b> |
| 12.1      | Bilanz .....   | 56        |
| 12.2      | Erfolgsrechnung nach Funktionen .....  | 59        |
| 12.3      | Erfolgsrechnung nach Sachgruppen.....  | 68        |
| 12.4      | Investitionsrechnung nach Funktionen.....  | 73        |
| 12.5      | Investitionsrechnung nach Sachgruppen .....  | 73        |

# 1 Berichterstattung

## 1.1 Bericht

### Allgemeines

Die Jahresrechnung 2025 der Einwohnergemeinde Berken wurde nach dem Rechnungslegungsmodell HRM2 gemäss Artikel 70 Gemeindegesetz (GG, BSG 170.11) erstellt. Zum Einsatz gelangte die EDV-Gemeindesoftware der Hürlimann Informatik AG, Obfelden. Verantwortlich für die Rechnungsführung ist Monika Wyler, Finanzverwalterin, im Amt seit 1. Oktober 2010.

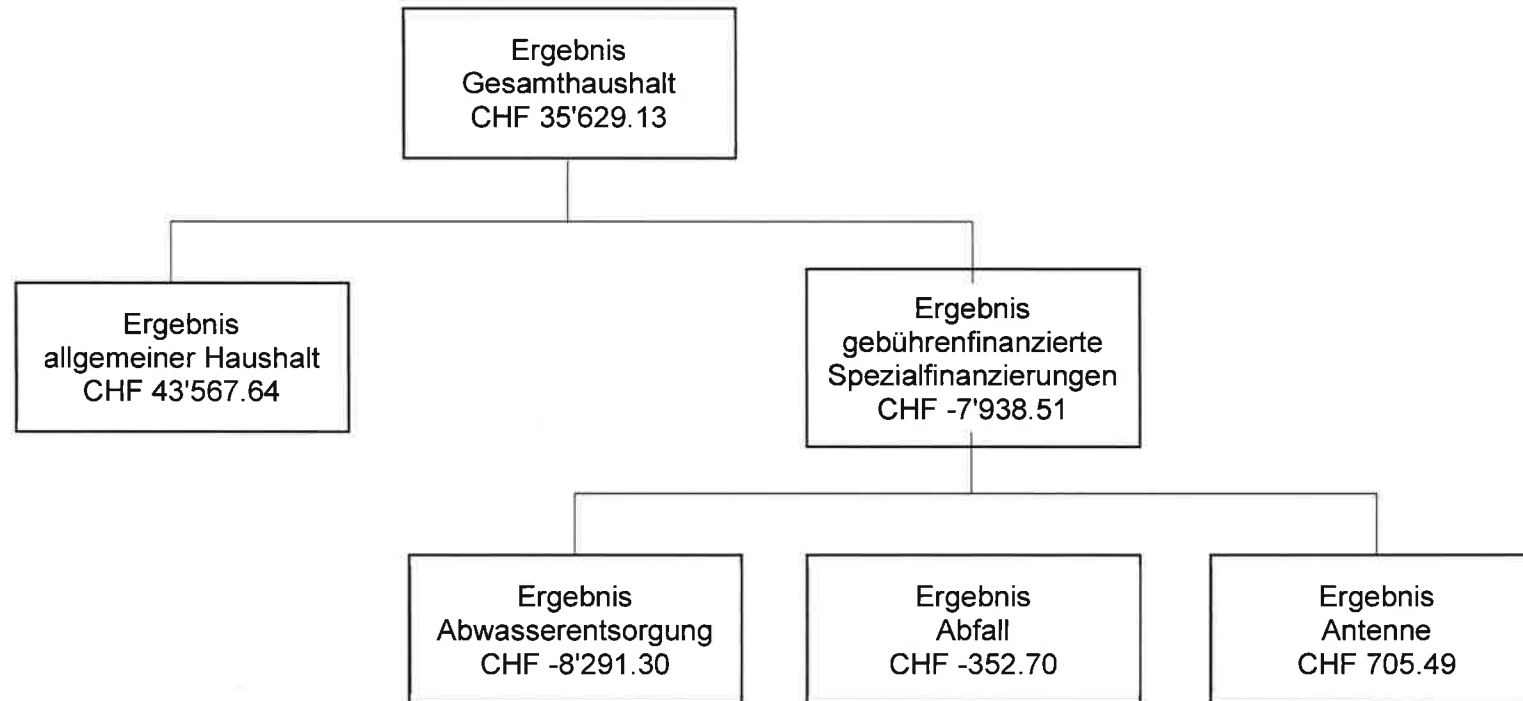
### Budget und Steueranlage

Das Budget für das Jahr 2025 wurde von der Gemeindeversammlung am 27. November 2024 mit folgenden Ansätzen beschlossen:

|                      |  |
|----------------------|--|
| Gemeindesteueranlage | 1.10   |
| Liegenschaftssteuer  | 1.2 ‰ des amtlichen Wertes   |
| Abwassergebühren     | CHF 275.00 Grundgebühr pro Wohnung, Industrie-, Gewerbe- und Dienstleistungsbetrieb<br>CHF 1.80 Verbrauchsgebühr pro m <sup>3</sup> Wasserverbrauch/Abwasseranfall |
| Abfallgebühren       | CHF 50.00 pro Einzelhaushalt<br>CHF 85.00 pro Mehrpersonenhaushalt<br>CHF 450.00 pro Container 800 l Inhalt  |
| Antennengebühren     | CHF 12.00 pro Wohnung und pro Monat  |
| Hundetaxe            | CHF 40.00 pro Tier   |

**Ergebnisse**

Nach HRM2 muss das Ergebnis des Gesamthaushalts von der Gemeindeversammlung genehmigt werden.

**1.1.1 Erfolgsrechnung****Ergebnis Gesamthaushalt**

Der Gesamthaushalt schliesst mit einem Ertragsüberschuss von CHF 35'629.13 ab. Budgetiert war ein Defizit von CHF 41'274.

**Ergebnis allgemeiner Haushalt**

Der allgemeine Haushalt schliesst mit einem Ertragsüberschuss von CHF 43'567.64 ab. Budgetiert war ein Defizit von CHF 31'774.

Die weiteren Kommentare beziehen sich auf den Gesamthaushalt.

**Personalaufwand**

Der Personalaufwand hat sich gegenüber dem Budget 2025 erhöht (+887.20).

**Sachaufwand**

Der Sach- und übrige Betriebsaufwand liegt rund CHF 16'340 unter dem Budget. Dies ergibt sich aus verschiedenen Positionen wie weniger Kosten für Inserate/Drucksachen der allg. Verwaltung, Mehrkosten für Anteil an Möblierung der Verwaltung, geringere Dienstleistungen Dritter im allg. Rechtswesen und in der Abfallentsorgung, tiefere Honorarkosten ext. Berater in der Legislative (Revision), keine Kosten für den Winterdienst der Strassen und Unterhalt der Abwasseranlagen sowie geringere Ausgaben für den Unterhalt der Strassen, der öffentlichen Beleuchtung, der Gewässerverbauungen und des Gemeindehauses, Mehrkosten für neues Verwaltungsprogramm, höhere Wertberichtigung auf offenen Gemeindesteuerguthaben und nicht Ausschöpfen des Gemeinderatskredits.

**Abschreibungen**

Das per 31.12.2015 noch bestandene Verwaltungsvermögen Abwasser wird jährlich mit CHF 6'465 (max. Höhe der Einlage in den Werterhalt 2015) ordentlich abgeschrieben.

Die ordentlichen Abschreibungen des neuen Verwaltungsvermögens ab 1.1.2016 erfolgen nach Nutzungsdauer der jeweiligen Anlagekategorie und betragen 2025 insgesamt CHF 9'988.75. Die Sanierung der Berkenstrasse konnte 2025 nicht ausgeführt werden, somit sind deren budgetierte Abschreibungen in Höhe von CHF 3'500 noch nicht angefallen.

**Einlagen in Fonds und Spezialfinanzierungen**

Die jährliche Einlage in die Spezialfinanzierung Werterhalt Abwasser wird auf dem Gesamtwert der Abwasseranlagen der Gemeinde berechnet und beträgt CHF 6'465.

**Transferaufwand**

Der Transferaufwand liegt CHF 16'742.26 unter dem Budget. Dies ergibt sich aus einem leicht tieferen Lastenausgleich Sozialhilfe, geringeren Finanz- und Lastenausgleich Disparitätenabbau und Lastenausgleich Ergänzungsleistungen, tieferen Kosten für den Regionalen Sozialdienst und geringere Beanspruchung von Betreuungsgutscheinen.

**Finanzaufwand**

Der Finanzaufwand liegt CHF 362.95 unter dem Budget. Die internen Verrechnungszinsen mit den Spezialfinanzierungen haben sich durch die etwas tiefere Zinslandschaft verringert.

**Fiskalertrag**

Die Einnahmen aus den Steuern liegen CHF 19'116.55 höher als budgetiert. Dies ergibt sich vor allem durch die Auflösung der Rückstellungen für Steuerteilungen juristischer Personen (+25'000). Die Gewinnsteuern juristischer Personen sowie die Liegenschaftssteuern sind tiefer ausgefallen. Es haben sich Einnahmen aus Quellensteuern und Vermögensgewinnsteuern ergeben.

**Entgelte**

Die Entgelte liegen rund CHF 14'350 über dem Budget. Dies liegt vor allem an dem viel höheren Strassenbeitrag der Firma Alluvia Kies & Beton AG, Bern, sowie der leicht höheren Netznutzungsentschädigungen in der Spezialfinanzierung Antenne.

**Entnahmen Fonds und Spezialfinanzierungen**

Die Entnahme aus der Spezialfinanzierung Abwasser entspricht der budgetierten Summe.

**Transferertrag**

Der Ertrag liegt CHF 1'582.46 über dem Budget. Die Differenz ergibt sich aus verschiedenen Positionen wie höheren Gehaltskostenbeiträgen des Kantons, geringeren Einnahmen für die Ausgabe von Betreuungsgutscheinen, einem etwas höheren geografisch-topografischen Zuschuss sowie einem höheren Beitrag des Kantons an die Gewässerverbauungen.

**Finanzertrag**

Der Finanzertrag fällt um CHF 5'785.85 höher aus als budgetiert. Dies liegt vor allem an der Marktwertanpassung der BKW-Aktien (Aufwertung +7'280). Die Zinsen der flüssigen Mittel sind jedoch viel tiefer ausgefallen (rund -1'000).

**Ausserordentlicher Aufwand und Ertrag (Entnahmen aus Neubewertungsreserve)**

Beim Übergang auf HRM2 (ab 2016) wurden die Finanzanlagen der Gemeinde Berken neu bewertet und die Aufwertung in die Neubewertungsreserve verbucht. Nach 5 Jahren (2021) wurde dieser ein Teil (10% des Wertes der Finanzanlagen per 31.12.2020) entnommen und in die Schwankungsreserve eingelegt (CHF 3'968). Die restliche Neubewertungsreserve wird linear innert 5 Jahren zu Gunsten der Erfolgsrechnung aufgelöst. Somit wird in den Jahren 2021 – 2025 ein jährlicher Ertrag von CHF 2'046.40 verbucht.

**1.1.2 Spezialfinanzierungen (SF)****SF Abwasserentsorgung**

Die Abwasserentsorgung (Funktion 7201) schliesst mit einem Defizit von CHF 8'291.30 ab. Budgetiert war ein Defizit von CHF 8'420. Die Besserstellung gegenüber dem Budget beträgt CHF 128.70 und liegt in leicht höheren Kosten für ein GEP-Pflichtenheft, dem Wegfall von Unterhaltskosten, tieferen internen Verrechnungszinsen und einem leicht höheren Beitrag an die ZALA.

Das Eigenkapital (Rechnungsausgleich) der Spezialfinanzierung beträgt per Ende Jahr 2025 CHF 48'432 (Konto 29002.01). Der Bestand des Werterhalts beläuft sich auf CHF 63'674.95 (Konto 29302.01).

**SF Abfall**

Die Abfallentsorgung (Funktion 7301) schliesst mit einem Defizit von CHF 352.70 ab und liegt so CHF 432.30 unter dem budgetierten Defizit von CHF 785. Die Differenz ergibt sich vor allem durch die nicht angefallenen Kosten für die Entsorgung von Altöl.

Das Eigenkapital (Rechnungsausgleich) der Spezialfinanzierung beträgt per 31.12.2025 CHF 3'376.25 (Konto 29003.01).

**1.1.3 Übrige Spezialfinanzierungen (SF) mit Gemeindereglement****SF Gemeinschaftsantenne**

Die Spezialfinanzierung Antenne (Funktion 3321) schliesst mit einem Ertragsüberschuss von CHF 705.49 ab. Budgetiert war ein Defizit von CHF 295. Die Besserstellung gegenüber dem Budget beträgt CHF 1'000.49 und setzt sich aus höheren Netznutzungsentschädigungen der GABuchsi AG sowie tieferen Aufwendungen für die internen Zinsverrechnungen (Rückgang Passivzins) zusammen.

Das Eigenkapital (Rechnungsausgleich) der Spezialfinanzierung beträgt per 31.12.2025 CHF 12'138.68 (Konto 29005.01).

**1.1.4 Investitionsrechnung**

Budgetiert waren Nettoinvestitionen von CHF 140'000 für die Sanierung der Berkenstrasse. Diese Sanierung konnte nicht in Angriff genommen werden. 2025 wurden keine Investitionen getätigt.

**1.1.5 Bilanz**

Das Finanzvermögen per 31. Dezember 2025 beträgt CHF 795'514.22 und hat um CHF 21'205.29 zugenommen. Die flüssigen Mittel haben um rund CHF 14'650 abgenommen und das Total aller Forderungen um rund CHF 28'580 zugenommen. Es sind keine aktiven Rechnungsabgrenzungen vorhanden. Der Marktwert der BKW Namenaktien hat sich um CHF 7'280 erhöht.

Das Verwaltungsvermögen hat sich um CHF 16'453.70 auf CHF 600'769.16 reduziert. Die Differenz umfasst die jährlich vorzunehmenden Abschreibungen.

Das Fremdkapital hat gegenüber dem Vorjahr um CHF 28'831.19 abgenommen. Die Differenz hat sich aus einem Rückgang der laufenden Verbindlichkeiten ergeben (-14'874.79), einer Zunahme der passiven Rechnungsabgrenzungen (+11'043.60) und der Auflösung der kurzfristigen Rückstellungen für Steuerteilungen (-25'000).

Der Stand des Eigenkapitals beläuft sich per Ende 2025 auf CHF 1'362'426.72 und hat somit im Rechnungsjahr 2025 um CHF 33'582.73 zugenommen. Im Eigenkapital enthalten sind die Spezialfinanzierungen, die Vorfinanzierungen, die finanzpolitische Reserve (zusätzliche

Abschreibungen), die Neubewertungsreserve Finanzvermögen (Neubewertungsreserve und Schwankungsreserve) sowie der Bilanzüberschuss.

Der Neubewertungsreserve wurden CHF 2'046.40 entnommen und zu Gunsten der Erfolgsrechnung aufgelöst. Der Bilanzüberschuss beläuft sich Ende 2025 auf CHF 1'035'756.24 und hat sich um den Ertragsüberschuss im allgemeinen Haushalt von CHF 43'567.64 erhöht.

### 1.1.6 Nachkredite

Alle Nachkredite, die 10% des budgetierten Wertes und gleichzeitig CHF 1'500 überschreiten, sind in einer separaten Nachkredittabelle aufgeführt und mit entsprechenden Begründungen versehen (Tabelle s. 11.8.2). Überschreitungen, die sich z.B. in den Spezialfinanzierungen aufgrund des Rechnungsergebnisses ergeben oder allgemein aufgrund der gesetzlich vorgeschriebenen Buchungen entstehen (u.a. planmässige Abschreibungen SF, Einlagen oder Entnahmen SF Werterhalt oder planmässige Abschreibungen Verwaltungsvermögen im allg. Haushalt, Erfolg der Erfolgsrechnung) sind in der Nachkredittabelle nicht aufgeführt. Die Nachkredite 2025 betragen:

|                        |     |           |
|------------------------|-----|-----------|
| Total:                 | CHF | 11'709.70 |
| davon:                 |     |           |
| gebunden               | CHF | 11'709.70 |
| GR Kompetenz           | CHF | 0.00      |
| von GV zu beschliessen | CHF | 0.00      |

## 1.2 Spezialfinanzierungen

(gebührenfinanzierte Bereiche gemäss Art. 30 Bst. b FHDV)

### SF Abwasserentsorgung

|                                    | Rechnung 2025 |            | Budget 2025 |        |
|------------------------------------|---------------|------------|-------------|--------|
| Erfolg                             | CHF           | -8'291.30  | CHF         | -8'420 |
| Verwaltungsvermögen per 31.12.2025 | CHF           | 347'401.26 |             |        |
| Bestand Werterhalt per 31.12.2025  | CHF           | 63'674.95  |             |        |
| Eigenkapital SF per 31.12.2025     | CHF           | 48'432.00  |             |        |

**SF Abfall**

|                                    | <b>Rechnung 2025</b> |          | <b>Budget 2025</b> |      |
|------------------------------------|----------------------|----------|--------------------|------|
| Erfolg                             | CHF                  | -352.70  | CHF                | -785 |
| Verwaltungsvermögen per 31.12.2025 | CHF                  | 0.00     |                    |      |
| Bestand Werterhalt per 31.12.2025  | CHF                  | 0.00     |                    |      |
| Eigenkapital SF per 31.12.2025     | CHF                  | 3'376.25 |                    |      |

**SF Antenne**

|                                    | <b>Rechnung 2025</b> |           | <b>Budget 2025</b> |      |
|------------------------------------|----------------------|-----------|--------------------|------|
| Erfolg                             | CHF                  | 705.49    | CHF                | -295 |
| Verwaltungsvermögen per 31.12.2025 | CHF                  | 82'497.70 |                    |      |
| Bestand Werterhalt per 31.12.2025  | CHF                  | 0.00      |                    |      |
| Eigenkapital SF per 31.12.2025     | CHF                  | 12'138.68 |                    |      |

## 2 Eckdaten

### 2.1 Übersicht

|   | Rechnung 2025    | Budget 2025    | Rechnung 2024     |
|---|------------------|----------------|-------------------|
| <b>Jahresergebnis ER Gesamthaushalt</b>                 | <b>35'629.13</b> | <b>-41'274</b> | <b>-62'097.51</b> |
| <b>Jahresergebnis ER Allgemeiner Haushalt</b>           | <b>43'567.64</b> | <b>-31'774</b> | <b>-57'981.05</b> |
| <b>Jahresergebnis gesetzliche Spezialfinanzierungen</b> | <b>-7'938.51</b> | <b>-9'500</b>  | <b>-4'116.46</b>  |
| Steuerertrag natürliche Personen                        | 59'856.95        | 60'590         | 55'711.05         |
| Steuerertrag juristische Personen                       | 48'287.60        | 27'500         | 26'986.40         |
| Liegenschaftssteuer                                     | 12'627.95        | 15'000         | 12'836.55         |
| Nettoinvestitionen                                      | 0.00             | 140'000        | 0.00              |
| Bestand Finanzvermögen                                  | 795'514.22       |                | 774'308.93        |
| Bestand Verwaltungsvermögen Gesamthaushalt              | 600'769.16       |                | 617'222.91        |
| Bestand Verwaltungsvermögen Allgemeiner Haushalt        | 168'370.20       |                | 175'609.00        |
| Bestand Verwaltungsvermögen Spezialfinanzierungen       | 432'398.96       |                | 441'613.91        |
| Fremdkapital  | 33'856.66        |                | 62'687.85         |
| Eigenkapital  | 1'362'426.72     |                | 1'328'843.99      |
| Reserven  | 195'080.60       |                | 195'080.60        |
| Bilanzüberschuss/-fehlbetrag                            | 1'035'756.24     |                | 992'188.60        |

**2.2 Selbstfinanzierung / Finanzierungsergebnis**

|  |      |   | Rechnung 2025    | Budget 2025    | Rechnung 2024     |
|--|------|---|------------------|----------------|-------------------|
| Ergebnis Gesamthaushalt                            | 90   |   | 35'629.13        | -41'274        | -62'097.51        |
| Abschreibung Verwaltungsvermögen                   | 33   | + | 16'453.75        | 19'960         | 16'453.75         |
| Einlagen in Fonds und Spezialfinanzierungen        | 35   | + | 6'465.00         | 6'465          | 6'465.00          |
| Entnahmen aus Fonds und Spezialfinanzierungen      | 45   | - | -6'465.00        | -6'465         | -6'465.00         |
| Wertberichtigung Darlehen Verwaltungsvermögen      | 364  | + |                  |                |                   |
| Wertberichtigung Beteiligungen Verwaltungsvermögen | 365  | + |                  |                |                   |
| Abschreibungen Investitionsbeiträge                | 366  | + |                  |                |                   |
| Einlagen in das Eigenkapital                       | 389  | + |                  |                |                   |
| Entnahmen aus dem Eigenkapital                     | 489  | - | -2'046.40        | -2'046         | -2'046.40         |
| Aufwertung Verwaltungsvermögen                     | 4490 | - |                  |                |                   |
| <b>Selbstfinanzierung</b>                          |      |   | <b>50'036.48</b> | <b>-23'360</b> | <b>-47'690.16</b> |

**Nettoinvestitionen**

|                           |      |   |             |                |             |
|---------------------------|------|---|-------------|----------------|-------------|
| Investitionsausgaben      | 6900 | + | 0.00        | 140'000        | 0.00        |
| Investitionseinnahmen     | 5900 | - |             |                |             |
| <b>Nettoinvestitionen</b> |      |   | <b>0.00</b> | <b>140'000</b> | <b>0.00</b> |

|                              |  |  |                  |                 |                   |
|------------------------------|--|--|------------------|-----------------|-------------------|
| <b>Finanzierungsergebnis</b> |  |  | <b>50'036.48</b> | <b>-163'360</b> | <b>-47'690.16</b> |
|------------------------------|--|--|------------------|-----------------|-------------------|

## 2.3 Gestufte Erfolgsausweise

### 2.3.1 Gesamter Haushalt

#### Erfolgsausweis

Gemeinde Berken  
Buchungsperiode 2025

| Gesamter Haushalt            |   | Rechnung 2025     | Budget 2025    | Rechnung 2024     |
|------------------------------|---|-------------------|----------------|-------------------|
| <b>Betrieblicher Aufwand</b> |   |                   |                |                   |
| 30                           | Personalaufwand                               | 8'597.20          | 7'710          | 7'881.25          |
| 31                           | Sach- und übriger Betriebsaufwand             | 49'951.28         | 66'290         | 51'418.70         |
| 33                           | Abschreibungen Verwaltungsvermögen            | 16'453.75         | 19'960         | 16'453.75         |
| 35                           | Einlagen in Fonds und Spezialfinanzierungen   | 6'465.00          | 6'465          | 6'465.00          |
| 36                           | Transferaufwand                               | 130'537.74        | 147'280        | 149'939.47        |
| 37                           | Durchlaufende Beiträge                        |                   |                |                   |
|                              | <b>Total Betrieblicher Aufwand</b>            | <b>212'004.97</b> | <b>247'705</b> | <b>232'158.17</b> |
| <b>Betrieblicher Ertrag</b>  |   |                   |                |                   |
| 40                           | Fiskalertrag                                  | 122'326.55        | 103'210        | 96'229.65         |
| 41                           | Regalien und Konzessionen                     |                   |                |                   |
| 42                           | Entgelte                                      | 60'879.89         | 46'525         | 45'362.00         |
| 43                           | Verschiedene Erträge                          |                   |                |                   |
| 45                           | Entnahmen aus Fonds und Spezialfinanzierungen | 6'465.00          | 6'465          | 6'465.00          |
| 46                           | Transferertrag                                | 46'817.46         | 45'235         | 17'786.93         |
| 47                           | Durchlaufende Beiträge                        |                   |                |                   |
|                              | <b>Total Betrieblicher Ertrag</b>             | <b>236'488.90</b> | <b>201'435</b> | <b>165'843.58</b> |
|                              | <b>ERGEBNIS AUS BETRIEBLICHER TÄTIGKEIT</b>   | <b>24'483.93</b>  | <b>46'270-</b> | <b>66'314.59-</b> |
| 34                           | Finanzaufwand                                 | 1'857.05          | 2'220          | 2'265.05          |
| 44                           | Finanzertrag                                  | 10'955.85         | 5'170          | 4'435.73          |
|                              | <b>ERGEBNIS AUS FINANZIERUNG</b>              | <b>9'098.80</b>   | <b>2'950</b>   | <b>2'170.68</b>   |
|                              | <b>OPERATIVES ERGEBNIS</b>                    | <b>33'582.73</b>  | <b>43'320-</b> | <b>64'143.91-</b> |
| 38                           | Ausserordentlicher Aufwand                    |                   |                |                   |
| 48                           | Ausserordentlicher Ertrag                     | 2'046.40          | 2'046          | 2'046.40          |
|                              | <b>AUSSERORDENTLICHES ERGEBNIS</b>            | <b>2'046.40</b>   | <b>2'046</b>   | <b>2'046.40</b>   |
|                              | <b>GESAMTERGEBNIS ERFOLGSRECHNUNG</b>         | <b>35'629.13</b>  | <b>41'274-</b> | <b>62'097.51-</b> |

## 2.3.2 Allgemeiner Haushalt

## Erfolgsausweis

Gemeinde Berken  
Buchungsperiode 2025

| Allgemeiner Haushalt         |   | Rechnung 2025     | Budget 2025    | Rechnung 2024     |
|------------------------------|---|-------------------|----------------|-------------------|
| <b>Betrieblicher Aufwand</b> |   |                   |                |                   |
| 30                           | Personalaufwand                               | 8'597.20          | 7'710          | 7'881.25          |
| 31                           | Sach- und übriger Betriebsaufwand             | 40'035.23         | 55'770         | 45'578.35         |
| 33                           | Abschreibungen Verwaltungsvermögen            | 7'238.80          | 10'745         | 7'238.80          |
| 35                           | Einlagen in Fonds und Spezialfinanzierungen   |                   |                |                   |
| 36                           | Transferaufwand                               | 123'772.04        | 140'870        | 143'883.37        |
| 37                           | Durchlaufende Beiträge                        |                   |                |                   |
|                              | <b>Total Betrieblicher Aufwand</b>            | <b>179'643.27</b> | <b>215'095</b> | <b>204'581.77</b> |
| <b>Betrieblicher Ertrag</b>  |   |                   |                |                   |
| 40                           | Fiskalertrag                                  | 122'326.55        | 103'210        | 96'229.65         |
| 41                           | Regalien und Konzessionen                     |                   |                |                   |
| 42                           | Entgelte                                      | 41'247.65         | 27'820         | 26'390.76         |
| 43                           | Verschiedene Erträge                          |                   |                |                   |
| 45                           | Entnahmen aus Fonds und Spezialfinanzierungen |                   |                |                   |
| 46                           | Transferertrag                                | 46'817.46         | 45'235         | 17'786.93         |
| 47                           | Durchlaufende Beiträge                        |                   |                |                   |
|                              | <b>Total Betrieblicher Ertrag</b>             | <b>210'391.66</b> | <b>176'265</b> | <b>140'407.34</b> |
|                              | <b>ERGEBNIS AUS BETRIEBLICHER TÄTIGKEIT</b>   | <b>30'748.39</b>  | <b>38'830-</b> | <b>64'174.43-</b> |
| 34                           | Finanzaufwand                                 | 162.10            | 130            | 255.25            |
| 44                           | Finanzertrag                                  | 10'934.95         | 5'140          | 4'402.23          |
|                              | <b>ERGEBNIS AUS FINANZIERUNG</b>              | <b>10'772.85</b>  | <b>5'010</b>   | <b>4'146.98</b>   |
|                              | <b>OPERATIVES ERGEBNIS</b>                    | <b>41'521.24</b>  | <b>33'820-</b> | <b>60'027.45-</b> |
| 38                           | Ausserordentlicher Aufwand                    |                   |                |                   |
| 48                           | Ausserordentlicher Ertrag                     | 2'046.40          | 2'046          | 2'046.40          |
|                              | <b>AUSSERORDENTLICHES ERGEBNIS</b>            | <b>2'046.40</b>   | <b>2'046</b>   | <b>2'046.40</b>   |
|                              | <b>GESAMTERGEBNIS ERFOLGSRECHNUNG</b>         | <b>43'567.64</b>  | <b>31'774-</b> | <b>57'981.05-</b> |

## 2.3.3 Abwasserentsorgung

## Erfolgsausweis

Gemeinde Berken  
Buchungsperiode 2025

| Abwasserentsorgung                               | Rechnung 2025    | Budget 2025   | Rechnung 2024    |
|--|------------------|---------------|------------------|
| <b>Betrieblicher Aufwand</b>                     |                  |               |                  |
| 30 Personalaufwand                               |                  |               |                  |
| 31 Sach- und übriger Betriebsaufwand             | 6'148.90         | 6'180         | 840.90           |
| 33 Abschreibungen Verwaltungsvermögen            | 6'465.00         | 6'465         | 6'465.00         |
| 35 Einlagen in Fonds und Spezialfinanzierungen   | 6'465.00         | 6'465         | 6'465.00         |
| 36 Transferaufwand                               | 4'873.30         | 4'685         | 4'561.55         |
| 37 Durchlaufende Beiträge                        |                  |               |                  |
| <b>Total Betrieblicher Aufwand</b>               | <b>23'952.20</b> | <b>23'795</b> | <b>18'332.45</b> |
| <b>Betrieblicher Ertrag</b>                      |                  |               |                  |
| 40 Fiskalertrag                                  |                  |               |                  |
| 41 Regalien und Konzessionen                     |                  |               |                  |
| 42 Entgelte                                      | 10'485.20        | 10'500        | 10'271.00        |
| 43 Verschiedene Erträge                          |                  |               |                  |
| 45 Entnahmen aus Fonds und Spezialfinanzierungen | 6'465.00         | 6'465         | 6'465.00         |
| 46 Transferertrag                                |                  |               |                  |
| 47 Durchlaufende Beiträge                        |                  |               |                  |
| <b>Total Betrieblicher Ertrag</b>                | <b>16'950.20</b> | <b>16'965</b> | <b>16'736.00</b> |
| <b>ERGEBNIS AUS BETRIEBLICHER TÄTIGKEIT</b>      | <b>7'002.00-</b> | <b>6'830-</b> | <b>1'596.45-</b> |
| 34 Finanzaufwand                                 | 1'289.30         | 1'590         | 1'518.30         |
| 44 Finanzertrag                                  |                  |               |                  |
| <b>ERGEBNIS AUS FINANZIERUNG</b>                 | <b>1'289.30-</b> | <b>1'590-</b> | <b>1'518.30-</b> |
| <b>OPERATIVES ERGEBNIS</b>                       | <b>8'291.30-</b> | <b>8'420-</b> | <b>3'114.75-</b> |
| 38 Ausserordentlicher Aufwand                    |                  |               |                  |
| 48 Ausserordentlicher Ertrag                     |                  |               |                  |
| <b>AUSSERORDENTLICHES ERGEBNIS</b>               | <b>0.00</b>      | <b>0</b>      | <b>0.00</b>      |
| <b>GESAMTERGEBNIS ERFOLGSRECHNUNG</b>            | <b>8'291.30-</b> | <b>8'420-</b> | <b>3'114.75-</b> |

## 2.3.4 Abfall

## Erfolgsausweis

Gemeinde Berken  
Buchungsperiode 2025

| Abfall   | Rechnung 2025   | Budget 2025  | Rechnung 2024    |
|--|-----------------|--------------|------------------|
| <b>Betrieblicher Aufwand</b>                     |                 |              |                  |
| 30 Personalaufwand                               |                 |              |                  |
| 31 Sach- und übriger Betriebsaufwand             | 2'963.00        | 3'400        | 4'151.55         |
| 33 Abschreibungen Verwaltungsvermögen            |                 |              |                  |
| 35 Einlagen in Fonds und Spezialfinanzierungen   |                 |              |                  |
| 36 Transferaufwand                               | 1'804.05        | 1'640        | 1'494.55         |
| 37 Durchlaufende Beiträge                        |                 |              |                  |
| <b>Total Betrieblicher Aufwand</b>               | <b>4'767.05</b> | <b>5'040</b> | <b>5'646.10</b>  |
| <b>Betrieblicher Ertrag</b>                      |                 |              |                  |
| 40 Fiskalertrag                                  |                 |              |                  |
| 41 Regalien und Konzessionen                     |                 |              |                  |
| 42 Entgelte                                      | 4'393.45        | 4'225        | 4'186.25         |
| 43 Verschiedene Erträge                          |                 |              |                  |
| 45 Entnahmen aus Fonds und Spezialfinanzierungen |                 |              |                  |
| 46 Transferertrag                                |                 |              |                  |
| 47 Durchlaufende Beiträge                        |                 |              |                  |
| <b>Total Betrieblicher Ertrag</b>                | <b>4'393.45</b> | <b>4'225</b> | <b>4'186.25</b>  |
| <b>ERGEBNIS AUS BETRIEBLICHER TÄTIGKEIT</b>      | <b>373.60-</b>  | <b>815-</b>  | <b>1'459.85-</b> |
| 34 Finanzaufwand                                 |                 |              |                  |
| 44 Finanzertrag                                  | 20.90           | 30           | 33.50            |
| <b>ERGEBNIS AUS FINANZIERUNG</b>                 | <b>20.90</b>    | <b>30</b>    | <b>33.50</b>     |
| <b>OPERATIVES ERGEBNIS</b>                       | <b>352.70-</b>  | <b>785-</b>  | <b>1'426.35-</b> |
| 38 Ausserordentlicher Aufwand                    |                 |              |                  |
| 48 Ausserordentlicher Ertrag                     |                 |              |                  |
| <b>AUSSERORDENTLICHES ERGEBNIS</b>               | <b>0.00</b>     | <b>0</b>     | <b>0.00</b>      |
| <b>GESAMTERGEBNIS ERFOLGSRECHNUNG</b>            | <b>352.70-</b>  | <b>785-</b>  | <b>1'426.35-</b> |

## 2.3.5 Antenne

**Erfolgsausweis**Gemeinde Berken  
Buchungsperiode 2025

| Antenne | Rechnung 2025                                 | Budget 2025     | Rechnung 2024   |
|---------|---|-----------------|-----------------|
|         | <b>Betrieblicher Aufwand</b>                  |                 |                 |
| 30      | Personalaufwand                               |                 |                 |
| 31      | Sach- und übriger Betriebsaufwand             | 804.15          | 940             |
| 33      | Abschreibungen Verwaltungsvermögen            | 2'749.95        | 2'750           |
| 35      | Einlagen in Fonds und Spezialfinanzierungen   |                 |                 |
| 36      | Transferaufwand                               | 88.35           | 85              |
| 37      | Durchlaufende Beiträge                        |                 |                 |
|         | <b>Total Betrieblicher Aufwand</b>            | <b>3'642.45</b> | <b>3'775</b>    |
|         | <b>Betrieblicher Ertrag</b>                   |                 |                 |
| 40      | Fiskalertrag                                  |                 |                 |
| 41      | Regalien und Konzessionen                     |                 |                 |
| 42      | Entgelte                                      | 4'753.59        | 3'980           |
| 43      | Verschiedene Erträge                          |                 |                 |
| 45      | Entnahmen aus Fonds und Spezialfinanzierungen |                 |                 |
| 46      | Transferertrag                                |                 |                 |
| 47      | Durchlaufende Beiträge                        |                 |                 |
|         | <b>Total Betrieblicher Ertrag</b>             | <b>4'753.59</b> | <b>4'513.99</b> |
|         | <b>ERGEBNIS AUS BETRIEBLICHER TÄTIGKEIT</b>   | <b>1'111.14</b> | <b>205</b>      |
| 34      | Finanzaufwand                                 | 405.65          | 500             |
| 44      | Finanzertrag                                  |                 |                 |
|         | <b>ERGEBNIS AUS FINANZIERUNG</b>              | <b>405.65-</b>  | <b>500-</b>     |
|         | <b>OPERATIVES ERGEBNIS</b>                    | <b>705.49</b>   | <b>295-</b>     |
| 38      | Ausserordentlicher Aufwand                    |                 |                 |
| 48      | Ausserordentlicher Ertrag                     |                 |                 |
|         | <b>AUSSERORDENTLICHES ERGEBNIS</b>            | <b>0.00</b>     | <b>0</b>        |
|         | <b>GESAMTERGEBNIS ERFOLGSRECHNUNG</b>         | <b>705.49</b>   | <b>295-</b>     |

### 3 Bilanz

| Aktiven   | Rechnung 2025       | Rechnung 2024       |
|---|---------------------|---------------------|
| <b>Finanzvermögen</b>   |                     |                     |
| 100 Flüssige Mittel und kurzfristige Geldanlagen                | 647'895.64          | 662'549.84          |
| 101 Forderungen   | 80'258.58           | 51'679.09           |
| 102 kurzfristige Finanzanlagen                                  | 0.00                | 0.00                |
| 104 Aktive Rechnungsabgrenzungen                                | 0.00                | 0.00                |
| 106 Vorräte und angefangene Arbeiten                            | 0.00                | 0.00                |
| 107 Finanzanlagen   | 67'360.00           | 60'080.00           |
| 108 Sachanlagen FV  | 0.00                | 0.00                |
| 109 Forderungen gegenüber Spezialfinanzierungen und Fonds im FK | 0.00                | 0.00                |
| <b>Total Finanzvermögen</b>                                     | <b>795'514.22</b>   | <b>774'308.93</b>   |
| <b>Verwaltungsvermögen</b>                                      |                     |                     |
| 140 Sachanlagen Verwaltungsvermögen                             | 578'322.71          | 592'035.36          |
| 142 Immaterielle Anlagen  | 16'446.45           | 19'187.55           |
| 144 Darlehen  | 0.00                | 0.00                |
| 145 Beteiligungen, Grundkapitalien                              | 6'000.00            | 6'000.00            |
| 146 Investitionsbeiträge  | 0.00                | 0.00                |
| 148 Kumulierte zusätzliche Abschreibungen                       | 0.00                | 0.00                |
| <b>Total Verwaltungsvermögen</b>                                | <b>600'769.16</b>   | <b>617'222.91</b>   |
| <b>Aktiven</b>  | <b>1'396'283.38</b> | <b>1'391'531.84</b> |

**Passiven**

|  | Rechnung 2025       | Rechnung 2024       |
|--|---------------------|---------------------|
| <b>Fremdkapital</b>  |                     |                     |
| <b>Kurzfristiges Fremdkapital</b>                              |                     |                     |
| 200 Laufende Verbindlichkeiten                                 | 20'632.91           | 35'507.70           |
| 201 Kurzfristige Finanzverbindlichkeiten                       | 0.00                | 0.00                |
| 204 Passive Rechnungsabgrenzungen                              | 13'223.75           | 2'180.15            |
| 205 Kurzfristige Rückstellungen                                | 0.00                | 25'000.00           |
| <b>Total kurzfristiges Fremdkapital</b>                        | <b>33'856.66</b>    | <b>62'687.85</b>    |
| <b>Langfristiges Fremdkapital</b>                              |                     |                     |
| 206 Langfristige Finanzverbindlichkeiten                       | 0.00                | 0.00                |
| 208 Langfristige Rückstellungen                                | 0.00                | 0.00                |
| 209 Verbindlichkeiten gegenüber Spezialfinanz. und Fonds im FK | 0.00                | 0.00                |
| <b>Total Langfristiges Fremdkapital</b>                        | <b>0.00</b>         | <b>0.00</b>         |
| <b>Total Fremdkapital</b>                                      | <b>33'856.66</b>    | <b>62'687.85</b>    |
| <b>Eigenkapital</b>  |                     |                     |
| 290 Verpflichtungen/Vorschüsse gegenüber Spezialfinanzierungen | 63'946.93           | 71'885.44           |
| 293 Vorfinanzierungen  | 63'674.95           | 63'674.95           |
| 294 Reserven   | 195'080.60          | 195'080.60          |
| 296 Neubewertungsreserve Finanzvermögen                        | 3'968.00            | 6'014.40            |
| 299 Bilanzüberschuss /-fehlbetrag                              | 1'035'756.24        | 992'188.60          |
| <b>Total Eigenkapital</b>                                      | <b>1'362'426.72</b> | <b>1'328'843.99</b> |
| <b>Passiven</b>  | <b>1'396'283.38</b> | <b>1'391'531.84</b> |

## 4 Funktionen

### 4.1 Erfolgsrechnung

|  | Rechnung 2025           |                       | Budget 2025       |                  | Rechnung 2024           |                        |
|--|-------------------------|-----------------------|-------------------|------------------|-------------------------|------------------------|
|  | Aufwand                 | Ertrag                | Aufwand           | Ertrag           | Aufwand                 | Ertrag                 |
| 0 Allgemeine Verwaltung<br><i>Nettoaufwand</i>                             | 47'000.63               | 400.60<br>46'600.03   | 52'885            | 400<br>52'485    | 42'922.05               | 55.10<br>42'866.95     |
| 1 Öffentliche Ordnung und Sicherheit, Verteidigung<br><i>Nettoaufwand</i>  | 9'236.80                | 2'972.60<br>6'264.20  | 9'685             | 3'000<br>6'685   | 12'517.82               | 2'983.86<br>9'533.96   |
| 2 Bildung<br><i>Nettoaufwand</i>   | 34'466.53               | 9'959.50<br>24'507.03 | 36'025            | 4'960<br>31'065  | 43'141.24               | 2'021.00<br>41'120.24  |
| 3 Kultur, Sport und Freizeit, Kirche<br><i>Nettoertrag</i>                 | 7'927.14<br>1'146.45    | 9'073.59              | 7'590<br>1'105    | 8'695            | 7'688.64<br>1'145.35    | 8'833.99               |
| 4 Gesundheit<br><i>Nettoaufwand</i>  | 22.50                   | 0.00<br>22.50         | 25                | 0<br>25          | 24.50                   | 0.00<br>24.50          |
| 5 Soziale Sicherheit<br><i>Nettoaufwand</i>                                | 44'557.00               | 2'043.20<br>42'513.80 | 58'500            | 8'115<br>50'385  | 41'303.50               | 117.50<br>41'186.00    |
| 6 Verkehr und Nachrichtenübermittlung<br><i>Nettoertrag / Nettoaufwand</i> | 17'663.95<br>19'589.76  | 37'253.71             | 22'870            | 22'805<br>65     | 18'143.80<br>3'633.03   | 21'776.83              |
| 7 Umweltschutz und Raumordnung<br><i>Nettoaufwand</i>                      | 37'815.51               | 33'817.95<br>3'997.56 | 44'275            | 32'925<br>11'350 | 38'007.31               | 25'734.45<br>12'272.86 |
| 8 Volkswirtschaft<br><i>Nettoaufwand</i>                                   | 293.00                  | 0.00<br>293.00        | 400               | 0<br>400         | 293.00                  | 0.00<br>293.00         |
| 9 Finanzen und Steuern<br><i>Nettoertrag</i>                               | 61'739.49<br>103'461.91 | 165'201.40            | 19'270<br>151'355 | 170'625          | 32'782.50<br>142'519.13 | 175'301.63             |

## 4.1.1 Kommentar

| 0 Allgemeine Verwaltung | Rechnung 2025 |           | Budget 2025 |        | Rechnung 2024 |           |
|-------------------------|---------------|-----------|-------------|--------|---------------|-----------|
|                         | Aufwand       | Ertrag    | Aufwand     | Ertrag | Aufwand       | Ertrag    |
|                         | 47'000.63     | 400.60    | 52'885      | 400    | 42'922.05     | 55.10     |
| Nettoergebnis           |               | 46'600.03 |             | 52'485 |               | 42'866.95 |

Der Nettoaufwand 2025 liegt rund CHF 5'880 unter dem budgetierten Wert. Das Honorar der Revisionsstelle ist tiefer ausgefallen (-870.20). Auch die Spesen der Exekutive sind tiefer als budgetiert ausgefallen (-180) und der Gemeinderatskredit wurde nicht ausgeschöpft (-671.90). Der Anteil an der neuen Möblierung der Gemeindeverwaltung/Gemeinderatszimmer ist etwas höher ausgefallen (+403). Die jährlichen Archivierungskosten wurden nicht beansprucht (-300). Die Kosten für die Hard- und Software haben sich leicht erhöht (+213.25) und für das neue Verwaltungsprogramm hat sich eine Nachbuchung von CHF 751.85 für das Jahr 2024 ergeben (wurde irrt. durch die Gemeinde Inkwil bezahlt). Am Gemeindehaus sind die Unterhaltskosten geringer ausgefallen (-4'260.28).

| 1 Öffentliche Ordnung und Sicherheit,<br>Verteidigung | Rechnung 2025 |          | Budget 2025 |        | Rechnung 2024 |          |
|---|---------------|----------|-------------|--------|---------------|----------|
|   | Aufwand       | Ertrag   | Aufwand     | Ertrag | Aufwand       | Ertrag   |
|   | 9'236.80      | 2'972.60 | 9'685       | 3'000  | 12'517.82     | 2'983.86 |
| Nettoergebnis   |               | 6'264.20 |             | 6'685  |               | 9'533.96 |

Der Nettoaufwand 2025 liegt CHF 420.80 unter dem budgetierten Wert. Die Aufwendungen für Dienstleistungen Dritter im allg. Rechtswesen sind geringer ausgefallen (-720.90), demgegenüber aber auch die Gebühreneinnahmen für Amtshandlungen (-320).

| 2 Bildung     | Rechnung 2025 |           | Budget 2025 |        | Rechnung 2024 |           |
|---------------|---------------|-----------|-------------|--------|---------------|-----------|
|               | Aufwand       | Ertrag    | Aufwand     | Ertrag | Aufwand       | Ertrag    |
|               | 34'466.53     | 9'959.50  | 36'025      | 4'960  | 43'141.24     | 2'021.00  |
| Nettoergebnis |               | 24'507.03 |             | 31'065 |               | 41'120.24 |

Der Nettoaufwand 2025 fällt um rund CHF 6'560 tiefer aus als budgetiert. Die Schulkostenbeiträge an die Schulen haben sich insgesamt um rund CHF 1'550 verringert, verteilen sich nebst der Schule Aare-Oenz nun aber auch noch auf den Oberstufenverband Herzogenbuchsee. Die Gehaltskostenbeiträge des Kantons haben sich durch die restliche Gutschrift aus der Schlussberechnung für das vorgängige Schuljahr (+5'305) um insgesamt CHF 4'999.50 erhöht.

| 3 Kultur, Sport und Freizeit, Kirche | Rechnung 2025 |          | Budget 2025 |        | Rechnung 2024 |          |
|--------------------------------------|---------------|----------|-------------|--------|---------------|----------|
|                                      | Aufwand       | Ertrag   | Aufwand     | Ertrag | Aufwand       | Ertrag   |
|                                      | 7'927.14      | 9'073.59 | 7'590       | 8'695  | 7'688.64      | 8'833.99 |
| Nettoergebnis                        | 1'146.45      |          | 1'105       |        | 1'145.35      |          |

Der Nettoertrag 2025 liegt CHF 41.45 höher als budgetiert. Es liegen keine nennenswerten Veränderungen vor.

Die Spezialfinanzierung Gemeinschaftsantenne schliesst mit einem Ertragsüberschuss von CHF 705.49 ab. Budgetiert war ein Defizit von CHF 295. Die Aufwendungen für Dienstleistungen Dritter (Suisa, Signallieferung, -122.60) sowie für die internen Zinsverrechnungen (-94.35) sind leicht tiefer ausgefallen. Die Netznutzungsentschädigungen der GA Buchsi AG haben sich um rund CHF 940 erhöht und die Einnahmen aus Benützungsgebühren um rund CHF 165 verringert. Der Ertragsüberschuss von CHF 705.49 wird dem Eigenkapital der Spezialfinanzierung Antenne (Bilanz 29005.01) gutgeschrieben.

| 4 Gesundheit  | Rechnung 2025 |        | Budget 2025 |        | Rechnung 2024 |        |
|---------------|---------------|--------|-------------|--------|---------------|--------|
|               | Aufwand       | Ertrag | Aufwand     | Ertrag | Aufwand       | Ertrag |
|               | 22.50         | 0.00   | 25          | 0      | 24.50         | 0.00   |
| Nettoergebnis |               | 22.50  |             | 25     |               | 24.50  |

Der Nettoaufwand 2025 fällt gegenüber dem budgetierten Wert um CHF 2.50 tiefer aus. Es liegen keine nennenswerten Veränderungen vor.

| 5 Soziale Sicherheit | Rechnung 2025 |           | Budget 2025 |        | Rechnung 2024 |           |
|----------------------|---------------|-----------|-------------|--------|---------------|-----------|
|                      | Aufwand       | Ertrag    | Aufwand     | Ertrag | Aufwand       | Ertrag    |
|                      | 44'557.00     | 2'043.20  | 58'500      | 8'115  | 41'303.50     | 117.50    |
| Nettoergebnis        |               | 42'513.80 |             | 50'385 |               | 41'186.00 |

Der Nettoaufwand 2025 liegt rund CHF 7'870 unter dem budgetierten Wert. Die beiden Lastenausgleiche Ergänzungsleistungen und Sozialhilfe sind insgesamt um CHF 2'942.45 tiefer ausgefallen. Für die Betreuungsgutscheine zur familienergänzenden Kinderbetreuung sind netto CHF 1'926.70 weniger ausgegeben worden. Auch der Beitrag an den reg. Sozialdienst ist tiefer ausgefallen (-3'072.10).

| 6 Verkehr und Nachrichtenübermittlung | Rechnung 2025 |           | Budget 2025 |        | Rechnung 2024 |           |
|---------------------------------------|---------------|-----------|-------------|--------|---------------|-----------|
|                                       | Aufwand       | Ertrag    | Aufwand     | Ertrag | Aufwand       | Ertrag    |
|                                       | 17'663.95     | 37'253.71 | 22'870      | 22'805 | 18'143.80     | 21'776.83 |
| Nettoergebnis                         | 19'589.76     |           |             | 65     | 3'633.03      |           |

Der Nettoertrag 2025 beträgt CHF 19'589.76. Budgetiert war ein Nettoaufwand von CHF 65. Die Arbeitsaufwendungen des Wegmeisters haben sich erhöht (+1'012), wovon rund CHF 980 intern mit den Aufwendungen für die Hundetoiletten verrechnet werden konnten. Die Kosten für das Betriebs-/Verbrauchsmaterial sind leicht höher ausgefallen (+276.35) und die Unterhaltskosten für Strassen, Winterdienst und öffentliche Beleuchtung insgesamt um rund CHF 2'950 tiefer. Die Investition «Sanierung Berkenstrasse» ist nicht ausgeführt worden und somit sind auch die budgetierten Abschreibungen nicht angefallen (-3'500). Der Strassenbeitrag der Firma Alluvia Kies & Beton AG ist um einiges höher ausgefallen (+13'455.05).

| 7 Umweltschutz und Raumordnung | Rechnung 2025 |           | Budget 2025 |        | Rechnung 2024 |           |
|--------------------------------|---------------|-----------|-------------|--------|---------------|-----------|
|                                | Aufwand       | Ertrag    | Aufwand     | Ertrag | Aufwand       | Ertrag    |
|                                | 37'815.51     | 33'817.95 | 44'275      | 32'925 | 38'007.31     | 25'734.45 |
| Nettoergebnis                  |               | 3'997.56  |             | 11'350 |               | 12'272.86 |

Der Nettoaufwand 2025 ist gegenüber dem Budget um rund CHF 7'350 tiefer ausgefallen. Bei den Gewässerverbauungen hat der Kanton einen Beitrag an den Biberschaden von 2024 von CHF 3'809.40 geleistet (+1'309.40). Der Unterhalt Gewässer ist um CHF 6'635 tiefer ausgefallen, vor allem durch das Verschieben der Sanierung Bachschwelli ins Jahr 2026 (-6'635). Die Prämie für Einsatzkosten für Gemeinden in a.o. Lagen wurde für das Jahr 2025 nicht belastet (-375). Die intern verrechneten Dienstleistungen für Hundetoiletten haben sich um CHF 987.40 erhöht.

Spezialfinanzierungen sind zweckgebundene Mittel zur Erfüllung einer bestimmten öffentlichen Aufgabe und belasten die laufende Rechnung nicht. Innerhalb der Spezialfinanzierungen Abwasser und Abfall haben sich aber auch Abweichungen ergeben.

Spezialfinanzierung Abwasser: Die Spezialfinanzierung schliesst mit einem Defizit von CHF 8'291.30 ab, welches zu Lasten des Eigenkapitals Abwasser (Bilanzkonto 29002.01) verbucht wird. Budgetiert war ein Defizit von CHF 8'420. Die Dienstleistungen Dritter sind durch die leicht höheren Ausgaben für das GEP-Pflichtenheft um rund CHF 470 höher ausgefallen. Für den Unterhalt der Abwasseranlagen sind keine Kosten entstanden (-500). Die interne Zinsverrechnung hat sich um rund CHF 300 verringert und die Beiträge an die ZALA haben sich um rund CHF 185 erhöht.

Spezialfinanzierung Abfallentsorgung: Die Spezialfinanzierung schliesst mit einem Defizit von CHF 352.70 ab, welches zu Lasten des Eigenkapitals Abfall (Bilanzkonto 29003.01) verbucht wird. Budgetiert war ein Defizit von CHF 785. Die Entsorgung für Altöl ist 2025 nicht angefallen (-400). Die Kosten für die Kadaversammelstelle haben sich leicht erhöht (+163.20). Bei den Rückerstattungen Dritter (Altglas, Alteisen, Tierkadaver) hat sich eine Erhöhung um CHF 225.55 ergeben.

| 8 Volkswirtschaft | Rechnung 2025 |        | Budget 2025 |        | Rechnung 2024 |        |
|-------------------|---------------|--------|-------------|--------|---------------|--------|
|                   | Aufwand       | Ertrag | Aufwand     | Ertrag | Aufwand       | Ertrag |
|                   | 293.00        | 0.00   | 400         | 0      | 293.00        | 0.00   |
| Nettoergebnis     |               | 293.00 |             | 400    |               | 293.00 |

Der Nettoaufwand 2025 liegt CHF 107 unter dem budgetierten Wert. Es liegen keine nennenswerten Veränderungen vor.

| 9 Finanzen und Steuern | Rechnung 2025 |            | Budget 2025 |         | Rechnung 2024 |            |
|------------------------|---------------|------------|-------------|---------|---------------|------------|
|                        | Aufwand       | Ertrag     | Aufwand     | Ertrag  | Aufwand       | Ertrag     |
| mit Jahresergebnis     | 61'739.49     | 165'201.40 | 19'270      | 170'625 | 32'782.50     | 175'301.63 |
| Nettoergebnis          | 103'461.91    |            | 151'355     |         | 142'519.13    |            |
| ohne Jahresergebnis    | 18'171.85     | 165'201.40 | 19'270      | 138'851 | 32'782.50     | 117'320.58 |
| Nettoergebnis          | 147'029.55    |            | 119'581     |         | 84'538.08     |            |

Der Nettoertrag 2025 liegt rund CHF 27'450 über dem budgetierten Wert (Zahlen ohne Jahresergebnis). Die wesentlichen Abweichungen finden sich

- in den Einkommens-, Vermögens- und Quellensteuern (inkl. Steuerteilungen): Mindereinnahmen von CHF 733.05
- in den Gewinn- und Kapitalsteuern juristische Personen (inkl. Steuerteilungen): Mindereinnahmen von CHF 4'212.40
- in den Rückstellungen Steuerteilungen juristische Personen: Mehreinnahmen von CHF 25'000
- in den Sonderveranlagungen: Einnahmen von CHF 1'434.05
- in den Liegenschaftssteuern: Mindereinnahmen von CHF 2'372.05

- im Finanz- und Lastenausgleich: geringere Ausgaben für den Disparitätenabbau (-1'647) / höherer geografisch-topografischer Zuschuss (+1'619)
- in den übrigen Ertragsanteilen: Minderertrag aus Anteilen an der direkten Bundessteuer (-217.50)
- in den Zinsen: Mindereinnahmen aus Zinsen flüssiger Mittel (-997) und interner Verrechnungszinsen mit Spezialfinanzierungen (-395.05)
- im Finanzvermögen: für die Namenaktien der BKW hat sich eine Marktwertanpassung von CHF 7'280 ergeben (Aufwertung)

Im allgemeinen Haushalt liegt 2025 ein Ertragsüberschuss von CHF 43'567.64 vor. Der Bilanzüberschuss der Gemeinde Berken erhöht sich mit diesem Ertragsüberschuss per 31.12.2025 auf CHF 1'035'756.24.

## 4.2 Investitionsrechnung

|   | Rechnung 2025 |           | Budget 2025 |                     | Rechnung 2024 |           |
|---|---------------|-----------|-------------|---------------------|---------------|-----------|
|   | Ausgaben      | Einnahmen | Ausgaben    | Einnahmen           | Ausgaben      | Einnahmen |
| 6 Verkehr und Nachrichtenübermittlung<br><i>Nettoausgaben</i> | 0.00          | 0.00      | 140'000     | 0<br><i>140'000</i> | 0.00          | 0.00      |
| 7 Umweltschutz und Raumordnung<br><i>Nettoausgaben</i>        | 0.00          | 0.00      | 0           | 0                   | 0.00          | 0.00      |
| 9 Finanzen und Steuern<br><i>Nettoinvestitionen</i>           | 0.00          | 0.00      | 140'000     | 0<br><i>140'000</i> | 0.00          | 0.00      |

Budgetiert waren Nettoinvestitionen von CHF 140'000 für die Sanierung der Berkenstrasse. Diese Sanierung konnte 2025 noch nicht in Angriff genommen werden. Somit sind 2025 keine Investitionen getätigt worden.

## 5 Sachgruppen

### 5.1 Erfolgsrechnung

#### Erfolgsrechnung

Gemeinde Berken  
Buchungsperiode 2025

| Einwohnergemeinde<br>Sachgruppengliederung       | Rechnung 2025     |                   | Budget 2025    |                | Rechnung 2024     |                   |
|--|-------------------|-------------------|----------------|----------------|-------------------|-------------------|
|  | Aufwand           | Ertrag            | Aufwand        | Ertrag         | Aufwand           | Ertrag            |
| <b>Einwohnergemeinde</b>                         | <b>260'722.55</b> | <b>260'722.55</b> | <b>251'525</b> | <b>251'525</b> | <b>236'824.36</b> | <b>236'824.36</b> |
| <b>3 Aufwand</b>                                 | <b>216'449.42</b> |                   | <b>251'525</b> |                | <b>236'399.72</b> |                   |
| 30 Personalaufwand                               | 8'597.20          |                   | 7'710          |                | 7'881.25          |                   |
| 31 Sach- und übriger Betriebsaufwand             | 49'951.28         |                   | 66'290         |                | 51'418.70         |                   |
| 33 Abschreibungen Verwaltungsvermögen            | 16'453.75         |                   | 19'960         |                | 16'453.75         |                   |
| 34 Finanzaufwand                                 | 1'857.05          |                   | 2'220          |                | 2'265.05          |                   |
| 35 Einlagen in Fonds und Spezialfinanzierungen   | 6'465.00          |                   | 6'465          |                | 6'465.00          |                   |
| 36 Transferaufwand                               | 130'537.74        |                   | 147'280        |                | 149'939.47        |                   |
| 39 Interne Verrechnungen                         | 2'587.40          |                   | 1'600          |                | 1'976.50          |                   |
| <b>4 Ertrag</b>                                  |                   | <b>252'078.55</b> |                | <b>210'251</b> |                   | <b>174'302.21</b> |
| 40 Fiskalertrag                                  |                   | 122'326.55        |                | 103'210        |                   | 96'229.65         |
| 42 Entgelte                                      |                   | 60'879.89         |                | 46'525         |                   | 45'362.00         |
| 44 Finanzertrag                                  |                   | 10'955.85         |                | 5'170          |                   | 4'435.73          |
| 45 Entnahmen aus Fonds und Spezialfinanzierungen |                   | 6'465.00          |                | 6'465          |                   | 6'465.00          |
| 46 Transferertrag                                |                   | 46'817.46         |                | 45'235         |                   | 17'786.93         |
| 48 Ausserordentlicher Ertrag                     |                   | 2'046.40          |                | 2'046          |                   | 2'046.40          |
| 49 Interne Verrechnungen                         |                   | 2'587.40          |                | 1'600          |                   | 1'976.50          |
| <b>9 Abschlusskonten</b>                         | <b>44'273.13</b>  | <b>8'644.00</b>   |                | <b>41'274</b>  | <b>424.64</b>     | <b>62'522.15</b>  |
| 90 Abschluss Erfolgsrechnung                     | 44'273.13         | 8'644.00          |                | 41'274         | 424.64            | 62'522.15         |

## 5.2 Investitionsrechnung

### Investitionsrechnung

**Gemeinde Berken**  
Buchungsperiode 2025

| Einwohnergemeinde<br>Sachgruppengliederung | Rechnung 2025 |           | Budget 2025    |           | Rechnung 2024 |           |
|--|---------------|-----------|----------------|-----------|---------------|-----------|
|  | Ausgaben      | Einnahmen | Ausgaben       | Einnahmen | Ausgaben      | Einnahmen |
| <b>Einwohnergemeinde</b>                   |               |           | <b>140'000</b> |           |               |           |
|  |               |           |                | 140'000   |               |           |
| <b>50 Sachanlagen</b>                      |               |           | <b>140'000</b> |           |               |           |
| 501 Strassen / Verkehrswege                |               |           | 140'000        |           |               |           |

## 6 Geldflussrechnung

### Geldflussrechnung

#### Berken

| Bezeichnung   | CHF               | CHF               |
|---|-------------------|-------------------|
|   | 2025              | 2024              |
| <b>Geldfluss aus betrieblicher Tätigkeit</b>                                    |                   |                   |
| Ertragsüberschuss / (-) Aufwandüberschuss                                       | 43'567.64         | -57'981.05        |
| Abschreibungen Verwaltungsvermögen  | 7'238.80          | 7'238.80          |
| Einlagen in das Eigenkapital  | 0.00              | 0.00              |
| (-) Entnahmen aus dem Eigenkapital  | -2'046.40         | -2'046.40         |
| (-) Wertberichtigungen Anlagen FV / Wertberichtigungen Anlagen FV               | -7'280.00         | -280.00           |
| Wertberichtigungen Darlehen/Beteiligungen VV                                    | 0.00              | 0.00              |
| (-) Zunahme/Abnahme Forderungen   | -29'605.76        | -11'413.83        |
| Abnahme/(-) Zunahme aktive Rechnungsabgrenzungen                                | 0.00              | 1'220.00          |
| (-) Abnahme/Zunahme Laufende Verbindlichkeiten                                  | -20'249.59        | 17'020.32         |
| (-) Abnahme/Zunahme kurzfr. Rückstellungen                                      | -25'000.00        | 0.00              |
| Zunahme/(-) Abnahme passive Rechnungsabgrenzungen                               | 11'043.60         | -1'683.30         |
| (-) Abnahme/Zunahme übrige Spezialfinanzierungen                                | 0.00              | 0.00              |
| <b>Geldfluss aus betrieblicher Tätigkeit Einwohnergemeinde (allg. Haushalt)</b> | <b>-22'331.71</b> | <b>-47'925.46</b> |

|   |                   |                   |
|---|-------------------|-------------------|
| <b>Geldfluss Abwasserentsorgung</b>                             |                   |                   |
| (-) Aufwandüberschuss / Ertragsüberschuss                       | -8'291.30         | -3'114.75         |
| Abschreibungen Verwaltungsvermögen                              | 6'465.00          | 6'465.00          |
| Abnahme/(-) Zunahme aktive Rechnungsabgrenzungen                | 0.00              | 0.00              |
| Zunahme/(-) Abnahme Laufende Verbindlichkeiten                  | 5'969.80          | -460.00           |
| (-) Abnahme/Zunahme passive Rechnungsabgrenzungen               | 0.00              | 0.00              |
| <b>Geldfluss aus betrieblicher Tätigkeit Abwasserentsorgung</b> | <b>4'143.50</b>   | <b>2'890.25</b>   |
| <b>Geldfluss Abfall</b>   |                   |                   |
| (-) Aufwandüberschuss / Ertragsüberschuss                       | -352.70           | -1'426.35         |
| Abnahme/(-) Zunahme aktive Rechnungsabgrenzungen                | 0.00              | 0.00              |
| (-) Abnahme/Zunahme Laufende Verbindlichkeiten                  | -595.00           | 407.20            |
| (-) Abnahme/Zunahme passive Rechnungsabgrenzungen               | 0.00              | 0.00              |
| <b>Geldfluss aus betrieblicher Tätigkeit Abfall</b>             | <b>-935.20</b>    | <b>-994.15</b>    |
| <b>Geldfluss Antenne</b>  |                   |                   |
| Ertragsüberschuss / (-) Aufwandüberschuss                       | 705.49            | 424.64            |
| Abschreibungen Verwaltungsvermögen                              | 2'749.95          | 2'749.95          |
| Abnahme/(-) Zunahme Forderungen                                 | 1'013.77          | -185.82           |
| <b>Geldfluss aus betrieblicher Tätigkeit Antenne</b>            | <b>4'469.21</b>   | <b>2'988.77</b>   |
| <b>Geldfluss aus betrieblicher Tätigkeit Gemeindebetriebe</b>   | <b>7'677.51</b>   | <b>4'884.87</b>   |
| <b>Total Geldfluss aus betrieblicher Tätigkeit</b>              | <b>-14'654.20</b> | <b>-43'040.59</b> |

|   |             |             |
|---|-------------|-------------|
| <b>Geldfluss aus Investitionstätigkeit</b>                                    |             |             |
| Zahlungen für Nettoinv. Sachanlagen + Immat. Anlagen+ Investitionsbeiträge VW | 0.00        | 0.00        |
| <b>Geldfluss aus Investitionstätigkeit Einwohnergemeinde (allg. Haushalt)</b> | <b>0.00</b> | <b>0.00</b> |
| <b>Geldfluss Abwasserentsorgung</b>   |             |             |
| Zahlungen für Nettoinvestitionen VW Abwasserentsorgung                        | 0.00        | 0.00        |
| <b>Geldfluss aus Investitionstätigkeit Abwasserentsorgung</b>                 | <b>0.00</b> | <b>0.00</b> |
| <b>Geldfluss Abfall</b>   |             |             |
| Zahlungen für Nettoinvestitionen VW Abfall                                    | 0.00        | 0.00        |
| <b>Geldfluss aus Investitionstätigkeit Abfall</b>                             | <b>0.00</b> | <b>0.00</b> |
| <b>Geldfluss Antenne</b>  |             |             |
| Zahlungen für Nettoinvestitionen VW Antenne                                   | 0.00        | 0.00        |
| <b>Geldfluss aus Investitionstätigkeit Antenne</b>                            | <b>0.00</b> | <b>0.00</b> |
| <b>Geldfluss aus Investitionstätigkeit Gemeindebetriebe</b>                   | <b>0.00</b> | <b>0.00</b> |
| <b>Total Geldfluss aus Investitionstätigkeit</b>                              | <b>0.00</b> | <b>0.00</b> |

|  |                   |                   |
|--|-------------------|-------------------|
| <b>Geldfluss aus Finanzierungstätigkeit</b>                                    |                   |                   |
| Aufnahme kurzfristige Finanzverbindlichkeiten                                  | 0.00              | 0.00              |
| Aufnahme langfristige Finanzverbindlichkeiten                                  | 0.00              | 0.00              |
| <b>Geldfluss aus Finanzierungstätigkeit Einwohnergemeinde (allg. Haushalt)</b> | <b>0.00</b>       | <b>0.00</b>       |
| <b>Total Geldfluss (alle)</b>  | <b>-14'654.20</b> | <b>-43'040.59</b> |
| Bestand Flüssige Mittel und kurzfristige Geldanlagen 1.1.                      | 662'549.84        | 705'590.43        |
| <b>Bestand Flüssige Mittel und kurzfristige Geldanlagen 31.12.</b>             | <b>647'895.64</b> | <b>662'549.84</b> |
| <i>Kontrollrechnung: Differenz</i>   | <i>0.00</i>       | <i>0.00</i>       |

## 7 Finanzkennzahlen

### 7.1 Gesamthaushalt

| Kennzahl                             | 2024       | 2025       | Ø 5 Jahre  | Kommentar / Interpretation  |
|--------------------------------------|------------|------------|------------|---|
| Nettoverschuldungsquotient           | -1006.93%  | -605.54%   | -647.75%   | Nettoschuld in % des Fiskalertrages (inkl. Finanzausgleich). Gibt an, welcher Anteil der direkten Steuern der natürlichen und juristischen Personen +/- Finanzausgleich erforderlich wäre, um die Nettoschulden zu tilgen. <b>Richtwert: negativer Wert = Nettovermögen</b> |
| Selbstfinanzierungsgrad              | -1.00%     | 100%       | 1590.28%   | Selbstfinanzierung in % der Nettoinvestitionen. Der Selbstfinanzierungsgrad gibt Antwort auf die Frage, wie weit die Investitionen aus selbst erarbeiteten Mitteln bezahlt werden können. <b>Richtwert: &gt; 100% ideal</b>   |
| Zinsbelastungsanteil                 | -0.20%     | -0.03%     | -0.06%     | Nettozinsen in % des Laufenden Ertrages. Der Zinsbelastungsanteil sagt aus, wie stark der Laufende Ertrag durch den Zinsendienst belastet ist. Je tiefer der Wert, desto grösser der Handlungsspielraum. <b>Richtwert: -1% - 0% = sehr tief</b>                             |
| Bruttoverschuldungsanteil            | 20.60%     | 8.27%      | 8.02%      | Bruttoschuld in % des Laufenden Ertrages. Die Bruttoverschuldung informiert über das Mass der Verschuldung einer Gemeinde. <b>Richtwert: &lt; 50% = sehr gut.</b>   |
| Investitionsanteil                   | 0.00%      | 0.00%      | 1.21%      | Bruttoinvestitionen in % der Gesamtausgaben. Der Investitionsanteil informiert über das Mass der Investitionstätigkeit einer Gemeinde. <b>Aussage: &lt; 10% = schwache Investitionstätigkeit</b>  |
| Kapitaldienstanteil                  | 9.34%      | 6.56%      | 7.11%      | Kapitaldienst in % des Laufenden Ertrages. Der Kapitaldienstanteil informiert darüber, wie stark der Laufende Ertrag durch Zinsendienst und Abschreibungen belastet ist. <b>Richtwert: 5% - 15% = tragbare Belastung.</b>   |
| Nettoschuld in Franken pro Einwohner | -14'522.88 | -16'925.72 | -15'731.33 | Die Nettoschuld pro Einwohner wird als Gradmesser für die Verschuldung verwendet. Ein <b>negativer Wert</b> entspricht einem <b>Nettovermögen</b> pro Einwohner.  |
| Selbstfinanzierungsanteil            | -27.67%    | 20.06%     | 15.57%     | Selbstfinanzierung in % des Laufenden Ertrages. Der Selbstfinanzierungsanteil gibt Auskunft über die finanzielle Leistungsfähigkeit unserer   |

|  |           |           |           |  |
|--|-----------|-----------|-----------|--|
|  |           |           |           | Gemeinde. Je höher der Wert, desto grösser ist der Spielraum für den Schuldenabbau oder die Finanzierung von Investitionen und deren Folgekosten. <b>Richtwert: &gt; 15% = gut</b> |
| Nettozinsbelastungsanteil                | -1.84%    | -7.12%    | -5.27%    | Finanzaufwand netto in % des Steuerertrages. <b>Richtwert: &lt; -1% = extrem tiefe Belastung</b>   |
| Massgebliches Eigenkapital pro Einwohner | 24'352.73 | 27'440.11 | 26'503.80 | Diese Kennzahl ist eine Vergleichsgrösse und wird im Zusammenhang mit dem Finanzausgleich verwendet. <b>Richtwert: &gt; 8'000 = sehr hohes MEK/Einw.</b>                           |

## 7.2 Allgemeiner Haushalt

| Kennzahl                 | 2024     | 2025    | Ø 5 Jahre | Kommentar / Interpretation   |
|--------------------------|----------|---------|-----------|--|
| Selbstfinanzierungsgrad  | -1.00%   | 100%    | 1287.59%  | Selbstfinanzierung in % der Nettoinvestitionen. Der Selbstfinanzierungsgrad gibt Antwort auf die Frage, wie weit die Investitionen aus selbst erarbeiteten Mitteln bezahlt werden können. <b>Richtwert: &gt; 100% ideal</b>  |
| Bilanzüberschussquotient | 1403.93% | 823.45% | 909.48%   | Bilanzüberschuss in % des Fiskalertrages (inkl. Finanzausgleich). Nach Gemeindegrösse abgestufte Mindestausstattung des Eigenkapitals (Bilanzüberschuss) zur Abdeckung von Aufwandüberschüssen, zum Schutz vor einem Bilanzfehlbetrag sowie zur Verstärkung der Risikofähigkeit. <b>Richtwert: &gt; 60 % gross</b> |

## 7.3 Spezialfinanzierung Abwasserentsorgung

| Kennzahl                | 2024   | 2025   | Ø 5 Jahre | Kommentar / Interpretation   |
|-------------------------|--------|--------|-----------|--|
| Selbstfinanzierungsgrad | 100%   | -1.00% | 100%      | Selbstfinanzierung in % der Nettoinvestitionen. Der Selbstfinanzierungsgrad gibt Antwort auf die Frage, wie weit die Investitionen aus selbst erarbeiteten Mitteln bezahlt werden können. <b>Richtwert: &lt; 50% ungenügend, &gt; 100% ideal</b> |
| Kostendeckungsgrad      | 84.31% | 67.15% | 86.86%    | Aufwand in % des Ertrages. Der Kostendeckungsgrad gibt Antwort auf die Frage, wie weit der Aufwand aus selbst erarbeiteten Erträgen gedeckt ist. <b>&lt; 100% = Defizit</b>  |
| Werterhaltungsquote     | 7.39%  | 7.39%  | 7.39%     | Bestand Werterhalt in % des Wiederbeschaffungswertes.  |

**7.4 Spezialfinanzierung Abfall**

| Kennzahl                | 2024   | 2025   | Ø 5 Jahre | Kommentar / Interpretation  |
|-------------------------|--------|--------|-----------|---|
| Selbstfinanzierungsgrad | -1.00% | -1.00% | -1.00%    | Selbstfinanzierung in % der Nettoinvestitionen. Der Selbstfinanzierungsgrad gibt Antwort auf die Frage, wie weit die Investitionen aus selbst erarbeiteten Mitteln bezahlt werden können. <b>Richtwert: &lt; 50% ungenügend</b> |
| Kostendeckungsgrad      | 74.74% | 92.60% | 91.14%    | Aufwand in % des Ertrages. Der Kostendeckungsgrad gibt Antwort auf die Frage, wie weit der Aufwand aus selbst erarbeiteten Erträgen gedeckt ist. <b>&lt; 100% = Defizit</b>   |

**7.5 Spezialfinanzierung Antenne**

| Kennzahl                | 2024    | 2025    | Ø 5 Jahre | Kommentar / Interpretation   |
|-------------------------|---------|---------|-----------|--|
| Selbstfinanzierungsgrad | 100%    | 100%    | 100.00%   | Selbstfinanzierung in % der Nettoinvestitionen. Der Selbstfinanzierungsgrad gibt Antwort auf die Frage, wie weit die Investitionen aus selbst erarbeiteten Mitteln bezahlt werden können. <b>Richtwert: &gt; 100% ideal.</b> |
| Kostendeckungsgrad      | 110.38% | 117.43% | 112.54%   | Aufwand in % des Ertrages. Der Kostendeckungsgrad gibt Antwort auf die Frage, wie weit der Aufwand aus selbst erarbeiteten Erträgen gedeckt ist. <b>&gt; 100% = Ertragsüberschuss</b>  |

## 8 Antrag der Exekutive

### Genehmigung

Gemäss Art. 71 GG (170.111) verabschiedet der Gemeinderat die Jahresrechnung 2025 der Einwohnergemeinde Berken:

|   |                                     |            |                  |
|---|-------------------------------------|------------|------------------|
| <b>Erfolgsrechnung</b>  | Aufwand <b>Gesamthaushalt</b>       | CHF        | 213'862.02       |
|   | Ertrag <b>Gesamthaushalt</b>        | CHF        | 249'491.15       |
|   | <b>Ertragsüberschuss</b>            | <b>CHF</b> | <b>35'629.13</b> |
| davon   | Aufwand <b>Allgemeiner Haushalt</b> | CHF        | 179'805.37       |
|   | Ertrag <b>Allgemeiner Haushalt</b>  | CHF        | 223'373.01       |
|   | Ertragsüberschuss                   | CHF        | 43'567.64        |
|   | Aufwand <b>Abwasserentsorgung</b>   | CHF        | 25'241.50        |
|   | Ertrag <b>Abwasserentsorgung</b>    | CHF        | 16'950.20        |
|   | Defizit                             | CHF        | 8'291.30         |
|   | Aufwand <b>Abfall</b>               | CHF        | 4'767.05         |
|   | Ertrag <b>Abfall</b>                | CHF        | 4'414.35         |
|   | Defizit                             | CHF        | 352.70           |
|   | Aufwand <b>Antenne</b>              | CHF        | 4'048.10         |
|   | Ertrag <b>Antenne</b>               | CHF        | 4'753.59         |
|   | Ertragsüberschuss                   | CHF        | 705.49           |
| <b>Investitionsrechnung</b>   | Ausgaben                            | CHF        | 0                |
|   | Einnahmen                           | CHF        | 0                |
|   | Nettoinvestitionen                  | CHF        | 0                |
| Nachkredite gemäss separater Tabelle<br>alle in Kompetenz des Gemeinderates (gebundene Nachkredite) |                                     | CHF        | 11'709.70        |
| Der Bilanzüberschuss beläuft sich per 31.12.2025 auf  |                                     | CHF        | 1'035'756.24     |

**Antrag**

Der Gemeinderat hat die vorliegende Jahresrechnung 2025 mit allen Bestandteilen an seiner Sitzung vom 21. April 2026 beschlossen.

Der Gemeindeversammlung vom 10. Juni 2026 wird beantragt, die Jahresrechnung 2025 zu genehmigen.


Berken, 21. April 2026

**Gemeinderat Berken**

Der Präsident

  
Hans Gränicher

Die Sekretärin

  
Eliane Bürki

Die Finanzverwalterin

  
Monika Wyler

## 9 **Bestätigungsbericht**

Wird nach Revision sogleich eingereicht

Wird nach Revision sogleich eingereicht.

## 10 Genehmigung der Jahresrechnung

Das beschlussfassende Organ der Einwohnergemeinde Berken hat die Jahresrechnung 2025 am 10. Juni 2026 gemäss dem vorstehenden Antrag des Gemeinderates vom 21. April 2026 genehmigt.

Berken, 10. Juni 2026

**Einwohnergemeinde Berken**

Der Gemeindepräsident

Die Sekretärin

Hans Gränicher

Eliane Bürki

## 11 Anhang

### 11.1 Regelwerk

#### 11.1.1 Angewendetes Regelwerk

Der Rechnungsabschluss der Gemeinde Berken ist in Übereinstimmung mit den geltenden kantonalen gesetzlichen Grundlagen erstellt worden.

Gemeindegesezt (GG, BSG 170.11)

Gemeindeverordnung (GV, BSG 170.111)

Direktionsverordnung über den Finanzhaushalt der Gemeinden (FHDV, BSG 170.511)

Diese orientieren sich gemäss Art. 70 Absatz 1 GG am Harmonisierten Rechnungslegungsmodell für die Kantone und Gemeinden, HRM2, laut Handbuch der Konferenz der Kantonalen Finanzdirektoren. Die kantonalen Bestimmungen weichen in einzelnen Bereichen von den Empfehlungen des HRM2 ab. Das Amt für Gemeinden und Raumordnung stellt eine Auflistung dieser Ausnahmen zur Verfügung unter [www.be.ch/gemeinden](http://www.be.ch/gemeinden) > Rubrik Gemeindefinanzen > HRM2 > Praxishilfen.

#### 11.1.2 Bewertung Finanzvermögen (s. Art. 32d Abs. b FHDV)

Vermögenswerte im Finanzvermögen werden bilanziert, wenn sie einen künftigen Nutzen erbringen und ihr Wert verlässlich ermittelt werden kann. Sie werden bei erstmaliger Bilanzierung zu Anschaffungs- bzw. Herstellungskosten bilanziert. Entstehen der Gemeinde keine Kosten, wird zum Verkehrswert zum Zeitpunkt des Zugangs bilanziert. Folgebewertungen erfolgen zum Verkehrswert am Bilanzstichtag, wobei eine systematische Neubewertung bei Liegenschaften mit Ausnahme von Baurechten alle fünf Jahre oder bei Änderung des amtlichen Werts, bei allen anderen Vermögenswerten jährlich erfolgt. Die Bilanzwerte sind bei eingetretenen dauerhaften Wertminderungen oder Verlusten sofort zu berichtigen.

#### Folgebewertung Finanzvermögen

(Art. 81 GV, BSG 170.111)

Das Finanzvermögen wurde gemäss Anhang 1 der GV periodisch neu bewertet.

| Bilanzkonto                 | Auf-/Abwertung in CHF | Bewertungsmethode (Anhang 1, GV) | Letztmalige Bewertung |
|-----------------------------|-----------------------|----------------------------------|-----------------------|
| 10700.01 Namenaktien BKW AG | 7'280.00              | Börsenwert, Ziff. 7              | 31.12.2025            |

### 11.1.3 Bewertung Verwaltungsvermögen

Vermögenswerte im Verwaltungsvermögen werden bilanziert, wenn sie einen künftigen mehrjährigen öffentlichen Nutzen hervorbringen und ihr Wert verlässlich ermittelt werden kann. Sie werden zu Anschaffungs- bzw. Herstellkosten nach der Nettomethode bilanziert und nach der definierten Nutzungsdauer linear abgeschrieben. Entstehen der Gemeinde keine Kosten, wird zum Verkehrswert zum Zeitpunkt des Zugangs bilanziert. Die Bilanzwerte sind bei eingetretenen dauerhaften Wertminderungen oder Verlusten sofort zu berichtigen. Die geltenden Anlagekategorien und Nutzungsdauern sind in Anhang 2 GV umschrieben.

### 11.1.4 Aktivierungsgrenzen

|  |     |           |
|--|-----|-----------|
| Allgemeiner Haushalt                   | CHF | 25'000.00 |
| Spezialfinanzierung Abwasserentsorgung | CHF | 5'000.00  |
| Spezialfinanzierung Antenne            | CHF | 5'000.00  |

### 11.1.5 Bestehendes Verwaltungsvermögen

Ausser dem bestehenden Verwaltungsvermögen Abwasserentsorgung wurde sämtliches Verwaltungsvermögen per 31. Dezember 2015 vollständig abgeschrieben.

Das bestehende Verwaltungsvermögen Abwasser gehört zu den Sonderfällen (Übergangsbestimmungen Ziff. 4.2.1 bis 4.2.3 GV) und wird linear in der Höhe der Einlage in die Spezialfinanzierung im Jahr vor der Einführung (2015) abgeschrieben.

## 11.2 Grundlagen der Jahresrechnung

Als Grundlage für die Jahresrechnung 2025 dienten das Budget 2025 und die Vorjahresrechnung 2024.

### Genehmigung/Prüfung

|  | <b>Budget 2025</b> | <b>Jahresrechnung 2024</b> |
|--|--------------------|----------------------------|
| Gemeinderat                                | 8. Oktober 2024    | 15. April 2025             |
| Bestätigungsbericht Rechnungsprüfungsorgan | —                  | 30. April 2025             |
| Gemeindeversammlung                        | 27. November 2024  | 11. Juni 2025              |

## 11.3 Eigenkapitalnachweis

Alle Beträge in CHF

| Konto      | Bezeichnung   | Bestand per 01.01.2025 |                | Veränderungsnachweis  |                        | Bestand per 31.12.2025 |   |                     |
|------------|---|------------------------|----------------|-----------------------|------------------------|------------------------|---|---------------------|
|            |   |                        |                | Erhöhung (+)<br>durch | Reduktion (-)<br>durch |                        |   |                     |
| <b>29</b>  | <b>Eigenkapital</b>                                     | <b>1'328'843.99</b>    |                | <b>108'719.18</b>     |                        | <b>75'136.45</b>       | <b>1'362'426.72</b>   |                     |
| 290        | Verpflichtungen (+) bzw.<br>Vorschüsse (-) gegenüber SF | 71'885.44              | Einlagen       | 705.49                | Entnahmen              | 8'644.00               | 290 Verpflichtungen (+) bzw.<br>Vorschüsse (-) gegenüber SF | 63'946.93           |
| 29000      | SF Feuerwehr einseitig                                  | 0.00                   | 9010.01        | 0.00                  | 9011.01                | 0.00                   | 29000 SF Feuerwehr einseitig                                | 0.00                |
| 29001      | SF Wasserversorgung                                     | 0.00                   | 9010.01        | 0.00                  | 9011.01                | 0.00                   | 29001 SF Feuerwehr  | 0.00                |
| 29002      | SF Abwasserentsorgung                                   | 56'723.30              | 9010.01        | 0.00                  | 9011.01                | 8'291.30               | 29002 SF Abwasserentsorgung                                 | 48'432.00           |
| 29003      | SF Abfall   | 3'728.95               | 9010.01        | 0.00                  | 9011.01                | 352.70                 | 29003 SF Abfall   | 3'376.25            |
| 29004      | SF Elektrizität   | 0.00                   | 9010.01        | 0.00                  | 9011.01                | 0.00                   | 29004 SF Elektrizität                                       | 0.00                |
| 29005      | SF Gemeinschaftsantenne                                 | 11'433.19              | 9010.01        | 705.49                | 9011.01                | 0.00                   | 29005 SF Gemeinschaftsantenne                               | 12'138.68           |
| 2900x      | weitere SF  | 0.00                   | 9010.01        | 0.00                  | 9011.01                | 0.00                   | 2900x weitere SF  | 0.00                |
| 292        | Rücklagen der Globalbudgetbereiche                      | 0.00                   |                | 0.00                  |                        | 0.00                   | 292x Rücklagen der Globalbudgetbereiche                     | 0.00                |
| 293        | Vorfinanzierungen                                       | 63'674.95              | Einlagen       | 6'465.00              | Entnahmen              | 6'465.00               | 293 Vorfinanzierungen                                       | 63'674.95           |
| 29300      | Allgemeiner Haushalt                                    | 0.00                   | 3893.01        | 0.00                  | 4893.01                | 0.00                   | 29300 Allgemeiner Haushalt                                  | 0.00                |
| 29301      | Wasserversorgung Werterhalt                             | 0.00                   | 3510.01        | 0.00                  | 4510.01                | 0.00                   | 29301 Wasserversorgung Werterhalt                           | 0.00                |
| 29302      | Abwasserentsorgung Werterhalt                           | 63'674.95              | 3510.12/52     | 6'465.00              | 4510.01                | 6'465.00               | 29302 Abwasserentsorgung Werterhalt                         | 63'674.95           |
| 294        | Reserven  | 195'080.60             | Einlagen       | 0.00                  | Entnahmen              | 0.00                   | 294 Reserven  | 195'080.60          |
| 29400      | Zusätzliche Abschreibungen                              | 195'080.60             | 3894.01        | 0.00                  | 4894.01                | 0.00                   | 29400 Zusätzliche Abschreibungen                            | 195'080.60          |
| 296        | Neubewertungsreserve Finanzvermögen                     | 6'014.40               | Einlagen       | 0.00                  | Entnahmen              | 2'046.40               | 296 Neubewertungsreserve                                    | 3'968.00            |
| 29600      | Neubewertungsreserve FV                                 | 2'046.40               | 3896.01        | 0.00                  | 4896.01                | 2'046.40               | 29600 Neubewertungsreserve FV                               | 0.00                |
| 29601      | Schwankungsreserve                                      | 3'968.00               | 3896.02        | 0.00                  | 4896.02                | 0.00                   | 29601 Schwankungsreserve                                    | 3'968.00            |
| 298        | Übriges Eigenkapital                                    | 0.00                   | Einlagen       | 0.00                  | Entnahmen              | 0.00                   | 298 Übriges Eigenkapital                                    | 0.00                |
| <b>299</b> | <b>Bilanzüberschuss/-Fehlbetrag</b>                     | <b>992'188.60</b>      | Jahresergebnis | <b>43'567.64</b>      |                        |                        | <b>299 Bilanzüberschuss/-Fehlbetrag</b>                     | <b>1'035'756.24</b> |

## 11.4 Rückstellungsspiegel

| Bezeichnung  | Konto           | Buchwert per<br>01.01.2025 | Veränderung                 |                           | Buchwert per<br>31.12.2025 | Kommentar |
|--|-----------------|----------------------------|-----------------------------|---------------------------|----------------------------|-----------|
|  |                 |                            | Bildung (inkl.<br>Erhöhung) | Verwendung /<br>Auflösung |                            |           |
| <b>Alle Beträge in CHF</b>   |                 |                            |                             |                           |                            |           |
| <b>Kurzfristige Rückstellungen</b>                                   | <b>205</b>      |                            |                             |                           |                            |           |
| Kurzfristige Rückstellungen für Sachanlagen der Investitions         | 20580           |                            |                             |                           |                            |           |
| <b>kurzfristige Rückstellungen f. Sachanlagen d. Investitionsrg.</b> | <b>20580.01</b> | <b>0.00</b>                | 0.00                        | 0.00                      | <b>0.00</b>                |           |
| Kurzfristige Rückstellungen für Investitionen auf Rechnung D         | 20581           |                            |                             |                           |                            |           |
| Kurzfristige Rückstellungen für immaterielle Anlagen                 | 20582           |                            |                             |                           |                            |           |
| Kurzfristige Rückstellungen für Investitionsbeiträge                 | 20586           |                            |                             |                           |                            |           |
| <b>kurzfr. Rückst. f. Investbeiträge</b>                             | <b>20586.01</b> | <b>0.00</b>                | 0.00                        | 0.00                      | <b>0.00</b>                |           |
| Kurzfristige Rückstellungen für ausserordentliche Investitio         | 20588           |                            |                             |                           |                            |           |
| Kurzfristige Rückstellungen für Steuerteilungen                      | 20590           |                            |                             |                           |                            |           |
| <b>kurzfristige Rückstellungen f. Steuerteilungen</b>                | <b>20590.01</b> | <b>25'000.00</b>           | 0.00                        | 25'000.00                 | <b>0.00</b>                |           |
| <b>Total Kurzfristige Rückstellungen</b>                             |                 | <b>25'000.00</b>           | 0.00                        | 25'000.00                 | <b>0.00</b>                |           |
| <b>Langfristige Rückstellungen</b>                                   | <b>208</b>      |                            |                             |                           |                            |           |
| Langfristige Rückstellungen für Sachanlagen der Investitions         | 20880           |                            |                             |                           |                            |           |
| Langfristige Rückstellungen für Investitionen auf Rechnung D         | 20881           |                            |                             |                           |                            |           |
| Langfristige Rückstellungen für immaterielle Anlagen                 | 20882           |                            |                             |                           |                            |           |
| Langfristige Rückstellungen für Investitionsbeiträge                 | 20886           |                            |                             |                           |                            |           |
| Langfristige Rückstellungen für ausserordentliche Investitio         | 20888           |                            |                             |                           |                            |           |
| Langfristige Rückstellungen für Steuerteilungen                      | 20890           |                            |                             |                           |                            |           |
| <b>Total Langfristige Rückstellungen</b>                             |                 | <b>0.00</b>                | 0.00                        | 0.00                      | <b>0.00</b>                |           |
| <b>Total Rückstellungen</b>  |                 | <b>25'000.00</b>           | 0.00                        | 25'000.00                 | <b>0.00</b>                |           |

### 11.5 Beteiligungsspiegel

| Beteiligungen (im Sinne der öffentlichen Aufgabenerfüllung)  |   |                           |                     |   |   |                        |                   |   |  |   |
|--|---|---------------------------|---------------------|---|---|------------------------|-------------------|---|--|---|
| Name, Sitz<br>Rechtsform   | Tätigkeitsgebiet  | Nominaka-<br>pital (100%) | Eigenums-<br>anteil | Stimmanteil   | Wesentliche<br>Beteiligte   | Buchwert<br>per 31.12. | Anschaff-<br>wert | Rechnungslegungs-<br>norm; Aussage zur J.R. | Zahlungsströme<br>Berichtsjahr   | Spezifische<br>Risiken  |
| <b>Gemeindeeigene Unternehmen (Anstalten) gem. Art. 64 Abs. 1 Bst. b GG</b>  |   |                           |                     |   |   |                        |                   |   |  |   |
| <b>Öffentlich-rechtliche Organisationen der interkommunalen Zusammenarbeit (Gemeindeverbände, Anstalten etc.)*</b> |   |                           |                     |   |   |                        |                   |   |  |   |
| Feuerwehr Herzogenbuchsee und umliegende Gemeinden, Herzogenbuchsee, Gemeindeverband                               | stellt die Erfüllung der Vorgaben des Kant. Feuerschutz- u. Feuerwehrgesetzes, die Bekämpfung von Feuer-, Elementar- u. anderen Schadenereignissen sicher |                           |                     | 1 Stimme für 1 - 500 Einwohner                                      | EG Berken<br>EG Bettenhausen<br>EG Graben<br>EG Heimenhausen<br>EG Herzogenbuchsee<br>EG Inwil<br>EG Niederönz                                | 0                      | 0                 | HRM2  | Feuerwehersatzabgaben netto CHF 2792.80  | Für die Verbandsschulden haftet das Verbandsvermögen. Ausstretende Gden haften während 3 J. anteilmässig. Bei Auflösung des Verbandes haften die Verbandsgden solidisch.      |
| Gemeindeverband Bevölkerungsschutz Oberaargau-West, Wangen a.A.  | übernimmt Aufgaben im Bereich Bevölkerungsschutz im erhalt des Verbandgebietes  |                           |                     | 1 Stimme für 1 - 500 Einwohner                                      | 21 Einwohnergemeinden Oberaargau West   | 0                      | 0                 | HRM2  | CHF 18.70 pro Einwohner CHF 751.50   | Für die Verbandsschulden haftet das Verbandsvermögen. Ausstretende Gden haften während 10 J. anteilmässig. Bei Auflösung des Verbandes haften die Verbandsgden solidisch.     |
| Schule Aare-Oenz, Heimenhausen, Gemeindeverband  | Führung des Kindergartens, der Primarschule und der Sekundarstufe I sowie der Tagesschule nach kant. Vorschriften   |                           |                     | 2 Stimmen für 1 - 250 Einwohner                                     | EG Berken<br>EG Graben<br>EG Inwil<br>EG Heimenhausen   | 0                      | 0                 | HRM2  | Deckung des Aufwandsübersch.: PS: 80% n. Schülern+20% n. Einw. Tagesbetreuung: 100% n. Schülern über Schullehrer; +VV: 100% n. Einw. | Für die Verbandsschulden haftet das Verbandsvermögen. Bei Auflösung des Verbandes haften die Verbandsgden solidisch.  |
| Oberstufenverband Herzogenbuchsee, Gemeindeverband   | Führung der Sekundarschule und Durchführung des hauswirtschaftlichen Unterrichts  |                           |                     | 1 Stimme für 1 - 300 Einwohner                                      | EG Berken<br>EG Bettenhausen<br>EG Graben<br>EG Heimenhausen<br>EG Herzogenbuchsee<br>EG Inwil<br>EG Niederönz<br>EG Ochlenberg<br>EG Thüngen | 0                      | 0                 | HRM2  | Deckung des Aufwandsüberschusses im Verhältnis zur Schülerzahl CHF 11708.70 Hauswirtschaft: CHF 0.00                                 | Für die Verbandsschulden haftet das Verbandsvermögen. Bei Auflösung des Verbandes haften die Verbandsgemeinden solidisch.   |
| Gemeindeverband Kulturförderung Region Oberaargau, Langenthal  | Erfüllt die Aufgaben der regionalen Organisation der Gemeinden im Sinn des Kant. Kulturförderungsgesetzes   |                           |                     | 1 Stimme bis zu 1000 Einwohner                                      | Gemeinden des Verwaltungskreises Oberaargau   | 0                      | 0                 | HRM2  | Admin.aufw. CHF 0.20 pro Einwohner=CHF 9.00 Betriebsbeiz. Kulturinst., CHF 181.45  | Für die Verbandsschulden haftet das Verbandsvermögen. Bei Auflösung des Verbandes haften die Verbandsgemeinden solidisch.   |
| Gemeindeverband Eirden Bogenreisbezirk Herzogenbuchsee   | Bestattungs- und Friedhofwesen  |                           |                     | 1 Stimme für 1 - 500 Einwohner                                      | EG Berken<br>EG Graben<br>EG Heimenhausen<br>EG Herzogenbuchsee<br>EG Inwil<br>EG Niederönz   | 0                      | 0                 | HRM2  | 0.42% der veranlagten Staatsteuern, CHF 597.51   | Für die Verbandsschulden haftet das Verbandsvermögen. Ausstretende Gden haften während 5 J. anteilmässig. Bei Auflösung des Verbandes haften die Verbandsgemeinden solidisch. |
| Gemeindeverband Wasserversorgung der Gemeinden an der unteren Oenz, Heimenhausen                                   | Die Bevölkerung, die Gewerbe-, Industrie-, Dienstleistungs- u. Landwirtschaftsbetriebe mit Trink-, Brauch- und Löschwasser zu beliefern.                  |                           |                     | Pro angeschlossene 100 Wasserzähler der WVDe eine Stimme = 1 Stimme | EG Berken<br>EG Bettenhausen<br>EG Heimenhausen<br>EG Herzogenbuchsee (Ortsstell. Oberönz)<br>EG Inwil<br>EG Niederönz                        | 0                      | 0                 | HRM2  | keine Die Wasserversorgung muss finanziell selbsttragend sein.   | Für die Verbandsschulden haftet das Verbandsvermögen. Bei Auflösung des Verbandes haften die Verbandsgemeinden solidisch.   |

| Juristische Personen des Privatrechts*  |  |                              |       |  |  |   |       |    |   |   |  |
|---|--|------------------------------|-------|--|--|---|-------|----|---|---|--|
| Anzeiger Oberaargau AG, Langenthal  | Herausgabe des Anzeigers Oberaargau West als amtliches Publikationsorgan   | 300'000                      | 0.20% | 1 Stimme pro Aktie                     | politische Gemeinden   | 200   | 200   | OR | Einnahmen aus Aktiendividende 2024 = CHF 400  | Haftung = einbezahltes Aktienkapital  |  |
| Förderverein Jugendparlament Oberaargau, Langenthal                                 | unterstützt die Aktivitäten des Jugendparlamentes Oberaargau durch zweckmässige Massnahmen. Jährliche Unterstützung des Parlaments mittels Globalbudget                      |                              |       | Mitglied öff. rechtl. Körperschaft     | 1 Stimme pro Mitglied  | naturliche und juristische Personen, Gemeinden und weitere öff. rechtl. Körperschaften  | 0     | 0  | OR  | CHF 9.00 Mitgliederbeitrag  | Für die Verbindlichkeiten des Vereins haftet ausschliesslich dessen Vermögen |
| Schweizerischer Gemeindeverband Bern  | vertritt die Interessen der Schweizer Gemeinden auf Bundesebene insbes. zur Durchsetzung der Autonomie und Aufgabenerfüllung   |                              |       | Mitglied als Einwohnergemeinde         | 1 Stimme pro Mitglied  | politische Gemeinden der Schweiz und Bürgergemeinden  | 0     | 0  | OR  | Mitgliederbeitrag für 1 - 200 Einwohner: CHF 120.00   | Für die Verbindlichkeiten des Vereins haftet ausschliesslich dessen Vermögen |
| Jahrbuch-Vereinigung des Oberaargau, Langenthal, Verein                             | Land und Volk des Oberaargaus in Vergangenheit und Gegenwart durch die Herausgabe des Jahrbuches des Oberaargaus darzustellen  |                              |       | Mitglied öff. rechtl. Körperschaft     | 1 Stimme pro Mitglied  | naturliche und juristische Personen, Gemeinden und weitere öff. rechtl. Körperschaften  | 0     | 0  | OR  | CHF 100.00 Mitgliederbeitrag  | Für die Verbindlichkeiten des Vereins haftet ausschliesslich dessen Vermögen |
| Berner Wanderwege SWW, Bern, Verein   | Pflege und Förderung des Wanderns, Erschliessung und Schutz der Landschaft mit Wanderwegen   |                              |       | Mitglied öff. rechtl. Körperschaft     | 1 Stimme pro Mitglied  | naturliche und juristische Personen   | 0     | 0  | OR  | CHF 0.20 pro Einwohner (mind. CHF 100.00)<br>Mitgliederbeitrag CHF 100.00   | Für die Verbindlichkeiten des Vereins haftet ausschliesslich dessen Vermögen |
| Langenlisa Bern, Verein   | Bekämpfung von Lungenerkrankheiten, Atembehinderungen, Tuberkulose, Allergien und anderen chronischen Erkrankungen der Atemorgane  |                              |       | Gemeindemitglied als Einwohnergemeinde | 1 Stimme pro 3'000 Einwohner, max. 5 Stimmen   | naturliche und juristische Personen, Gemeinden und weitere öff. rechtl. Körperschaften  | 0     | 0  | OR  | CHF 0.50 pro Einwohner<br>CHF 22.50   | Für die Verbindlichkeiten des Vereins haftet ausschliesslich dessen Vermögen |
| Verein "mae-mumm", Langenthal   | Organisation von Angeboten für soziale und berufliche Integration für Personen insbes. aus der Region Oberaargau   |                              |       | Mitglied politische Gemeinde           | 5 Stimmen  | politische Gemeinden, Zünfte öff. rechtl. Körperschaften, Arbeitgeber und Arbeitnehmer, Verbände, juristische Personen, natürliche Personen | 0     | 0  | OR  | CHF 1.00 pro Einwohner<br>Mitgliederbeitrag CHF 47.00   | Für die Verbindlichkeiten des Vereins haftet ausschliesslich dessen Vermögen |
| Kenova AG, Zuchwil  | Anfallende Abfälle der Region Solothurn, Bern, auf zweckmässige, wirtschaftliche und umweltschonende Weise zu behandeln, zu verwerten oder zu beseitigen.                    | 5 Mio.                       | 0.04% | 1 Stimme pro Aktie                     | Gemeinden im Kanton Bern und Kanton Solothurn  | 2'000   | 2'000 | OR | keine   | Haftung = einbezahltes Aktienkapital  |  |
| Region Oberaargau, Langenthal, Verein   | Die Region fördert die regionale Entwicklung in den Bereichen Raumordnung und Volkswirtschaft  |                              |       | Mitglied als Gemeinde                  | Gemeinden bis 1'000 Einwohner 2 Stimmen  | Bernische Einwohnergemeinden im Verwaltungskreis Oberaargau, angrenzende ausserkantonale Einwohnergemeinden                                 | 0     | 0  | OR  | CHF 415.95 Mitgliederbeitrag  | Für die Verbindlichkeiten des Vereins haftet ausschliesslich dessen Vermögen |
| Kantonale Planungsgruppe Bern, Verein   | informiert, instruiert und berät seine Mitglieder in den Bereichen Raumplanung, Baurecht, Umweltschutz und Finanzwirtschaft des öff. Gemeindewesens                          |                              |       | Mitglied öff. rechtl. Körperschaft     | 1 Stimme pro Mitglied  | öff. rechtl. Körperschaften, sonstige juristische Personen, Einzelpersonen  | 0     | 0  | OR  | CHF 350.00<br>Mitgliederbeitrag für Gemeinden von 0 - 250 Einwohner   | Für die Verbindlichkeiten des Vereins haftet ausschliesslich dessen Vermögen |
| ZAR, Emmental-Oberaargau AG, Aarwangen  | Führen eines Regionalen Kompetenzzentrums, welches den EG der Region Oberaargau-Emmental die Erfüllung ihres gesetzlichen Auftrages im Bereich der Ausbildung im ZS erlaubt. | 1.025 Mio                    | 0.10% | 1 Stimme pro Aktie                     | Politische Gemeinden Region Emmental-Oberaargau  | 1'000   | 1'000 | OR | keine   | Haftung = einbezahltes Aktienkapital  |  |
| Stiftung Einsatzkostenversicherung der Gemeinden in ausserordentlichen Lagen, Ligen | Beschaffung, Verwaltung und Auszahlung von Mitteln zur Deckung von Einsatzkosten der Gemeinden in zo Lagen   |                              |       | keine                                  | Gemeinden im Kanton Bern   | 0   | 0     | OR | Jahresbeitrag CHF 375.00<br>2025 Verzicht auf Beitrag aufgrund der guten Schadenverläufe                                  | keine<br>gesamtes Vermögen wird bei Auflösung der Stiftung nach Abzug des Stifterkapitals des Kt. Bern an die Gdn. zurückbezahlt. |  |
| Spilax Genossenschaft Oberaargau Land   | in gemeinsamer Selbsthilfe die Sicherstellung einer bedarfsgerechten und integrierten Gesundheitsversorgung ihrer Mitglieder und der Bevölkerung.                            | 1 Anteilsschein à CHF 300.00 |       | 1 Stimme pro Mitglied                  | Gemeinden, Körperschaften wie Alters- u. Pflegeinstitute, Private nur wenn in Verwaltungsauftrag | 300   | 300   | OR | einmalige Kosten 2017 für Anteilsschein CHF 300.00<br>keine jährlichen Gebühren und der Anteilsschein wird nicht verzinst | Für die Verbindlichkeiten der Genossenschaft haftet ausschliesslich deren Vermögen  |  |

|  |   |        |                                    |   |  |      |      |    |  |   |
|--|---|--------|------------------------------------|---|--|------|------|----|--|---|
| GA Buchs AG, Herzogenbuchsee<br>(Gründung 17.10.2018, operativ tätig ab 01.01.2019)  | Bau, Betrieb u. Unterhalt von Telekommunikationsnetzen zur Versorgung der Gemeinden Herzogenbuchsee u. Umgebung mit Telekommunikationssignalen                        | 1 Mio. | Anteil 0,25% (250 MA à nom. 10.00) | 1 Stimme pro Aktie  | EG Aesch<br>EG Bettenhausen<br>EG Berken<br>EG Bollken<br>EG Etalben<br>EG Heimenhausen<br>EG Hellenau<br>EG Höchstetten<br>EG Hüniken<br>EG Inwil<br>EG Niederörs<br>EWK Herzogenbuchsee AG<br>Fernsehgen. Seeburg<br>Fernsehgen. Thürgen | 2500 | 2500 | OR | Dividende je nach Geschäftsjahr<br><br>Jährliche Kosten:<br>Suisa-Gebühren<br>Signalbeschäftigungskosten<br>jährliche Einnahmen:<br>Netznutzungsentuschädigung und<br>Netznutzungsentuschädigung<br>Sunrise/Salt | Haftung = einbezahltes Aktienkapital  |
| Förderverein Pro Senectute Emmental<br>Oberaargau, Langenthal  | verfolgt gemeinnützigen Zweck, unterstützt das Gedankengut und die Tätigkeit von Pro Senectute in der Region Emmental- Oberaargau praktisch und finanziell            |        |                                    | 1 Stimme pro Mitglied   | natürliche Personen, jur. Personen des privaten und öffentlichen Rechts, Gemeinden, weitere interessierte Organisationen   | 0    | 0    | OR | Kollektivmitgliedschaft (Institutionen) CHF 100.00/Jahr  | für die Verbindlichkeiten des Fördervereins haftet lediglich das Vereinsvermögen. |
| <b>Mitgliedschaften in einfachen Gesellschaften, Kollektiv- und Kommanditgesellschaften*</b>   |   |        |                                    |   |  |      |      |    |  |   |
| <b>Vertragliche Beziehungen zur Erfüllung von Gemeindeaufgaben*</b>  |   |        |                                    |   |  |      |      |    |  |   |
| Einwohnergemeinde Inwil, Vertrag für Verwaltungsführung 2024 - 2026  | Verwaltungsführung durch die Gemeinde Inwil   |        |                                    |   | EG Berken<br>EG Inwil  | 0    | 0    |    | CHF 19500.00 jährliche Pauschale 2024 - 2026   | keine   |
| Ristag Ingenieure AG, Herzogenbuchsee<br>Dienstleistungsvertrag digitales Leitungskataster   | Betrieb und Nachführung des digitalen Leitungskatasters Abwasser  |        |                                    |   | EG Berken<br>Ristag Ingenieure AG  | 0    | 0    |    | Stundensätze gem. Honorarliste   | keine   |
| Ristag Ingenieure AG, Herzogenbuchsee<br>Nachführungsvertrag für die amtliche Vermessung mit Nachführungsgeometer Daniel Eberhart 2018 - 2025 (Erneuerung 1.1.2026-31.12.2033) | Nachführung der Bestandteile der amtlichen Vermessung sowie die Nachführung der Vermarkung  |        |                                    |   | EG Berken<br>Ristag Ingenieure AG<br>Daniel Eberhart   | 0    | 0    | OR | Verechnung zu 85% des kant. Taxpunktwertes gem. KVAV (ab 1.1.2026 = 77% des kant. Taxpunktwertes)  | keine   |
| EWK Herzogenbuchsee AG,<br>Herzogenbuchsee, Wartungs- und Servicevertrag für FTTH-Dorfnetze  | Wartung und Unterhalt, Pkett- und Reparaturdienst, Aktivierung und Deaktivierung für das Glasfaser-Dorfnetz   |        |                                    |   | EWK Herzogenbuchsee AG<br>EG Berken  | 0    | 0    | OR | Jährliche Pauschale, inklusive Anschlüsse à 8.57. Mehrst. werden nach jeweils gültigem Stundensatz der EWK ver.  | keine   |
| Einwohnergemeinde Herzogenbuchsee (Sitzgemeinde), Zusammenarbeitsvertrag über die Führung der offenen Kinder- und Jugendarbeit Herzogenbuchsee und Region                      | Bereitstellung von Angeboten der offenen Kinder- und Jugendarbeit (Trägerschaft mit Leistungsvereinbarung Verein Kinder- und Jugendarbeit Herzogenbuchsee und Region) |        |                                    | 1 Gemeinderatsmitglied in der Reg. Kinder- und Jugendkommission | EG Herzogenbuchsee<br>EG Berken<br>EG Bettenhausen<br>EG Graben<br>EG Heimenhausen<br>EG Inwil<br>EG Niederörs<br>EG Ochlenberg<br>EG Seeburg<br>EG Thürgen<br>ref. Kirchgem. Hbuchesee<br>Räm.-Isalt. KG Langenthal                       | 0    | 0    |    | CHF 4.00-5.00 pro Einwohner. Richtet sich nach dem Selbstbehalt resp. dem Höchstbetrag der kant. Ermächtigung. 2025 = 220.00   | keine   |
| AquaArens AG, Herzogenbuchsee,<br>Leistungsvereinbarung über die Beteiligung an den Betriebskosten des Frei- und Hallenbades Herzogenbuchsee                                   | Betreiben des Frei- und Hallenbades, anbieten eines Einheimischen Tarifs für die beteiligten Gemeinden  |        |                                    |   | AquaArens AG und div. umliegende Gemeinden   | 0    | 0    | OR | CHF 7.00 pro Einwohner für Frei- und Hallenbad (2025 = 329.00)   | keine   |
| Verein Kinder- und Jugendarbeit, Herzogenbuchsee und Region  | Förderung der offenen Kinder- und Jugendarbeit in den Gemeinden der Region Herzogenbuchsee  |        |                                    |   | wie obenstehend  | 0    | 0    | OR | keine  | für die Verbindlichkeiten des Vereins haftet ausschliesslich das Vereinsvermögen  |

|  |   |  |  |   |  |   |   |      |   |       |
|--|---|--|--|---|--|---|---|------|---|-------|
| Einwohnergemeinde Herzogenbuchsee (Stützgemeinde), Zusammenarbeitsvertrag über die Überwachung und Überprüfung Umsetzung Altersbild 2014 Oberaargau West | Überprüfung und Überwachung Umsetzung Altersbild 2014 Oberaargau West (Trägerschaft Regionale Kommission Kinder-, Jugend- und Altersfragen Herzogenbuchsee und Region)  |  |  | Gemeinderassamblee in der Reg. Kommission für Kinder-, Jugend- u. Altersfragen Herzogenbuchsee und Region | EG Herzogenbuchsee<br>EG Berken<br>EG Badenhausen<br>EG Graben<br>EG Heimenhausen<br>EG Inwil<br>EG Niederörsz<br>EG Ochtenberg<br>EG Seeberg<br>EG Thörigen | 0 | 0 | HRM2 | Verwaltungsausschuss der Stützgemeinde für die Führung der Reg. Kommission (Rechnungstellung mit dem Selbstbeh. Offene Kinder- und Jugendarbeit)<br>CHF 200.00 / Jahr   | keine |
| Einwohnergemeinde Niederörsz (Stützgemeinde), Vertrag über die Führung des Regionalen Sozialdienstes Niederörsz  | Übernimmt die Aufgaben in der individuellen Sozialhilfe   |  |  | 1 Gemeinderat   | EG Niederörsz (Stützgemeinde)<br>EG Berken<br>EG Badenhausen<br>EG Graben<br>EG Heimenhausen<br>EG Inwil<br>EG Ochtenberg<br>EG Seeberg<br>EG Thörigen       |   |   |      | Übernahme der nicht lastenausgleichsbedingten Kosten, Fixkosten nach EW-Zahl, variable Kosten nach eB, Aufwand<br>CHF 577.90  | keine |
| BKW Energie AG, Vertrag über die Erteilung einer Sondernutzungskonzession für die Benützung öffentlichen Grundes für das Betriebsverteilnetz ab 1.1.22   | gegenseitige Rechte- und Pflichten der Parteien in Bezug auf die Nutzung des öffentl. Grundes der Gde Berken durch die BKW durch den Bau, Ausbau, Betrieb, Unterhalt und die Erneuerung von Anlagen zur Versorgung mit elektrischer Energie |  |  |   | EG Berken<br>BKW Energie AG  | 0 | 0 | OR   | z.Zt. ohne Konzessionsentscheidung für Gde Berken geteilt   | keine |
| Thomas Grünicher, Berken, Sicherstellung Winterdienst ab 2022  | Schneeräumung sämtlicher Gemeindeflächen u. öffentlichen Plätzen  |  |  |   | EG Berken<br>Thomas Grünicher  | 0 | 0 |      | Einsatzentschädigung pro Std. nach ART-Tarif  | keine |
| Aluvia Kies&Beton AG Bern, Vereinbarung über Inkonvenienzenentschädigung (aktualisiert ab 1.1.2022, zusätzlich noch Entschädigung für recyceltes Kies)   | Führen eines Kieswerks in Berken, Kiesabbau und Kies- und Betonlieferungen an Werk  |  |  |   | EG Berken<br>Aluvia Kies&Beton AG  | 0 | 0 |      | Entschädigung pro m3 abgebautem Kies und ausgeliefertem Kies und Beton. Preis wird an jährlichem Verkaufspreis angepasst. Und pro m3 Fr. 0.10 angeliefertes Recycling Material an das Werk<br>Total CHF 34'355.05 | keine |
| Zala AG, Aarwangen, Vertrag über den Anschluss inf. Auflösung der ARA BAGRABE  | Reinigung der Abwässer aus den Altkommunalgemeinden im Oberaargau   |  |  |   | ZALA AG<br>div. Gemeinden im Oberaargau  | 0 | 0 |      | Jährlicher Betriebskostenanteil und Anteil an Einlage in Wiederhalt gem. sep. Kostenteller<br>Total CHF 4'784.95  | keine |
| Ernst Gerber AG, Roggwil, Vertrag über die Durchführung der örtlichen Kehrichtabfuhr und Altglas-Sammelstelle  | Hauskehricht- und Sperrgut-Sammeldienst und Altglas-Sammelstelle  |  |  |   | EG Berken<br>Ernst Gerber AG   | 0 | 0 |      | 2950.70   | keine |
| VeitroSwiss, ATAG Wirtschaftssorg. AG, Bern, Vereinbarung über Altglas aus schweizerischer Entsorgung (Abnahmeverpflichtung)                             | Sicherstellen, dass gesamtes Altglas der Wiederverwertung zugeführt wird.   |  |  |   | EG Berken<br>VeitroSwiss   | 0 | 0 |      | Gutschrift gesamtes Altglas CHF 517.95 (Ansatz wird durch BAJU bestimmt)  | keine |
| Gemeindeverband Aar Region Herzogenbuchsee, Vereinbarung über den Betrieb der regionalen Tierkadaversammelstelle   | Betrieb einer Tierkadaversammelstelle in der ARA Wanzen   |  |  |   | EG Berken<br>Gemeindeverband AAR Region Herzogenbuchsee  | 0 | 0 |      | Betriebskosten i.V. der Einwohner der beteiligten Gemeinden, Entsorgungskosten zu 25% nach Einwohner und zu 75% nach Düngegrössenheiten<br>Total CHF 1'513.20   | keine |
| Risag Ingenieure AG, Herzogenbuchsee, Vertrag für Datenverwaltungsstelle (DVS) gem. Leitungsvertrag  | Übertragung der Aufgabe als Datenverwaltungsstelle (DVS) gem. Verordnung über den Leitungskassier (MLK, BSG 215.341.5)  |  |  |   | EG Berken<br>Risag Ingenieure AG   | 0 | 0 |      | Kosten nach jährlich wiederkehrende Leistungen CHF 1'974.75   | keine |

|  |   |  |  |  |  |    |    |      |  |   |
|--|---|--|--|--|--|----|----|------|--|---|
| Einwohnergemeinde Herzogenbuchsee (Stützgemeinde)<br>Vertrag über die interkommunale Zusammenarbeit in Baubewilligungs- und Baupolizeiverfahren vom 25.2.2020 für 5 Jahre fest, nachher auf unbestimmte Zeit | Ausübung aller vorbereitenden Arbeiten in Baubewilligungs- und Baupolizeiverfahren                                      |  |  |  | EG Herzogenbuchsee;<br>EG Inwil;<br>EG Berken;<br>EG Niederörsch;<br>EG Ochlenberg;<br>EG Seeburg; | 0; | 0; | HRM2 | Jährl. Sozietätsbeitrag 15.00/Einw.<br>Erste 3 Jahre fest, danach kann Sozietätsbeitrag leistungsbedingt angepasst werden. (2025 = 721.00) | keine   |
| Einwohnergemeinde Herzogenbuchsee (Stützgemeinde)<br>Vertrag über Einkauf von Dienstleistungen Feuerschau in Bewilligungs- und Baupolizeiverfahren ab 1.7.2022   | Durchführung Feuerschau, Erstellen notwendiger Fachberichte Feuerschau in Baubewilligungs- und Baupolizeiverfahren      |  |  |  | EG Herzogenbuchsee;<br>EG Inwil;<br>EG Berken;<br>EG Niederörsch;                                  | 0; | 0; | HRM2 | Differenzzahlung nach Einwohnerzahlen s. Vertrag interkommunale Zusammenarbeit in Baubew.-u. Baupolizei-verfahren, 2025 = 0                | keine   |
| BKW Energie AG, Bein<br>BKW Power Grid, Vertrag für Datenführung / Dokumentation der Beleuchtungsanlagen ab 2023   | Dokumentationshaltung mit online-Zugang und Instandhaltungs- und Störungsmanagement der Beleuchtungsanlagen             |  |  |  | BKW Energie AG;<br>EG Berken;  | 0; | 0; | OR   | 2025 = 1'855.90 (Konzept, Plan, Schema)  | keine   |
| Höllmann Informatik AG, Obfelden<br>Benutzungsvertrag eGelo Sitzungsmanagementsystem WGEVER, 1.7.2024-31.12.2031   | Gebrauchsübertragung der aufgeführten Benutzungssubjekte seitens HIA-AG an den Kunden und allf. Zusätzl. Vereinbarte DL |  |  |  | EG Berken;<br>Höllmann Informatik AG;  | 0; | 0; |      | Jährlich CHF 1'903.65  | vorzeitige Vertragsauflösung aus nicht-wichtigen Grund berechtigt die HIA-AG 80% des ausstehenden Vertragswertes in Rechnung zu stellen |

### 11.6 Gewährleistungsspiegel

| Name, Sitz, Rechtsform   | Eigentümer | wesentliche Miteigentümer | Angaben zu den gesicherten Leistungen   | Art, Betrag, Verfall, Zinsangaben usw.) | Zahlungsströme im Berichtsjahr | Spezifische zusätzliche Angaben |
|--|------------|---------------------------|---|---|--------------------------------|---------------------------------|
| <b>Privatrechtliche Unternehmen (nach OR/ZGB)</b>              |            |                           |   |   |                                |                                 |
| AquaArenA Sport und Wellness AG, Herzogenbuchsee               |            |                           | Die Gemeinde Berken zeichnet 3 Namenaktien à CHF 500.00, sobald die Bedingung erreicht ist, dass weitere Namenaktienzeichnungen in Höhe von insgesamt 1,3 Mio. zustande kommen. |   | 0                              |                                 |
| <b>Öffentlich-rechtliche Unternehmen (nach Gemeindegesetz)</b> |            |                           |   |   |                                |                                 |
| <b>Öffentlich-rechtliche Verträge</b>                          |            |                           |   |   |                                |                                 |
|  |            |                           |   |   |                                |                                 |
| <b>Weitere Verpflichtungen (Altlasten, Leasing usw.)</b>       |            |                           |   |   |                                |                                 |
|  |            |                           |   |   |                                |                                 |
|  |            |                           |   |   |                                |                                 |

## 11.7 Anlagespiegel

## Anlagespiegel Sachanlagen Verwaltungsvermögen: Einwohnergemeinde

Gemeinde Berken  
Buchungsperiode 2025

|  | 140 Sachanlagen Verwaltungsvermögen |                                   |                   |                                  |                    |                             |                  |                           |  |
|--|-------------------------------------|-----------------------------------|-------------------|----------------------------------|--------------------|-----------------------------|------------------|---------------------------|--|
|  | 1400<br>Grundstücke<br>unbebaut     | 1401<br>Strassen/<br>Verkehrswege | 1402<br>Wasserbau | 1403<br>Tiefbauten<br>übrige     | 1404<br>Hochbauten | 1405<br>Waldungen/<br>Alpen | 1406<br>Mobilien | 1407<br>Anlagen im<br>Bau | 1409<br>Übrige<br>Sachanlagen*<br>(ohne 14099) |
| <b>Alle Beträge in CHF</b>   |                                     |                                   |                   |                                  |                    |                             |                  |                           |  |
| <b>Anschaffungskosten</b>  |                                     |                                   |                   |                                  |                    |                             |                  |                           |  |
| Stand per 01.01.2025   | 0.00                                | 179'907.65                        | 0.00              | 109'997.15                       | 0.00               | 0.00                        | 0.00             | 0.00                      | 0.00   |
| Zuwachs / Zugänge  | 0.00                                | 0.00                              | 0.00              | 0.00                             | 0.00               | 0.00                        | 0.00             | 0.00                      | 0.00   |
| Abgänge / Korrekturen  | 0.00                                | 0.00                              | 0.00              | 0.00                             | 0.00               | 0.00                        | 0.00             | 0.00                      | 0.00   |
| Umgliederungen   | 0.00                                | 0.00                              | 0.00              | 0.00                             | 0.00               | 0.00                        | 0.00             | 0.00                      | 0.00   |
| <b>Stand per 31.12.2025</b>  | <b>0.00</b>                         | <b>179'907.65</b>                 | <b>0.00</b>       | <b>109'997.15</b>                | <b>0.00</b>        | <b>0.00</b>                 | <b>0.00</b>      | <b>0.00</b>               | <b>0.00</b>                                    |
| <b>Kumulierte ordentliche Abschreibungen</b>                           |                                     |                                   |                   |                                  |                    |                             |                  |                           |  |
| Stand per 01.01.2025   | 0.00                                | 26'986.20-                        | 0.00              | 24'749.50-                       | 0.00               | 0.00                        | 0.00             | 0.00                      | 0.00   |
| Planmässige Abschreibungen   | 0.00                                | 4'497.70-                         | 0.00              | 2'749.95-                        | 0.00               | 0.00                        | 0.00             | 0.00                      | 0.00   |
| Ausserplanmässige Abschreibungen                                       | 0.00                                | 0.00                              | 0.00              | 0.00                             | 0.00               | 0.00                        | 0.00             | 0.00                      | 0.00   |
| Wertkorrekturen  | 0.00                                | 0.00                              | 0.00              | 0.00                             | 0.00               | 0.00                        | 0.00             | 0.00                      | 0.00   |
| <b>Stand per 31.12.2025</b>  | <b>0.00</b>                         | <b>31'483.90-</b>                 | <b>0.00</b>       | <b>27'499.45-</b>                | <b>0.00</b>        | <b>0.00</b>                 | <b>0.00</b>      | <b>0.00</b>               | <b>0.00</b>                                    |
| <b>Buchwert netto 31.12.2025</b>                                       | <b>0.00</b>                         | <b>148'423.75</b>                 | <b>0.00</b>       | <b>82'497.70</b>                 | <b>0.00</b>        | <b>0.00</b>                 | <b>0.00</b>      | <b>0.00</b>               | <b>0.00</b>                                    |
| davon Anlagen in Leasing   | 0.00                                | 0.00                              | 0.00              | 0.00                             | 0.00               | 0.00                        | 0.00             | 0.00                      | 0.00   |
| Versicherungswerte   | 0.00                                | 0.00                              | 0.00              | 0.00                             | 0.00               | 0.00                        | 0.00             | 0.00                      | 0.00   |
| * darin nicht enthalten ist das bestehende VV bei Einführung von HRM2: |                                     |                                   |                   |                                  |                    |                             |                  |                           |  |
|  |                                     | Saldo per<br>01.01.2016           |                   | Kumulierte<br>Wertberichtigungen |                    | Saldo per<br>31.12.2025     |                  |                           |  |
| Allgemeiner Haushalt   | 14099.0x                            | 0.00                              | 14099.99          | 0.00                             | 0.00               |                             |                  |                           |  |
| Wasserversorgung   | 14099.1x                            | 0.00                              | 14099.91          | 0.00                             | 0.00               |                             |                  |                           |  |
| Abwasserentsorgung   | 14099.2x                            | 301'207.85                        | 14099.92          | 64'650.00-                       | 347'401.26         |                             |                  |                           |  |
| <b>Total</b>   |                                     | <b>301'207.85</b>                 |                   | <b>64'650.00-</b>                | <b>347'401.26</b>  |                             |                  |                           |  |

Das bei Einführung von HRM2 bestehende Verwaltungsvermögen Abwasser wird auf dem Anlagespiegel separat aufgeführt. Es unterliegt der besonderen Abschreibungspflicht (Sonderfälle Verwaltungsvermögen, Übergangsbestimmungen Ziff. 4.2.1 bis 4.2.3 GV) und wird somit linear in der Höhe der Einlage in die Spezialfinanzierung im Jahr vor der Einführung (2015, CHF 6'465) abgeschrieben (s. kumulierte Wertberichtigungen). Die weitere Differenz zwischen Anfangs- und Endsaldo sind nachträglich eingegangene Investitionseinnahmen und –ausgaben.

## Anlagespiegel übriges Verwaltungsvermögen: Einwohnergemeinde

Gemeinde Berken  
Buchungsperiode 2025

|  | 142 Immaterielle Anlagen VV |   |  | 144                                       | 145   | 146  |
|--|-----------------------------|---|--|---|---|--|
|  | 1420<br>Software            | 1427<br>Übrige,<br>immaterielle<br>Anlagen im Bau | 1421 & 1429<br>Übrige<br>immaterielle<br>Anlagen | Darlehen<br>VV<br>1441 - 1447<br>Darlehen | Beteiligungen<br>VV<br>1452 - 1456<br>Beteiligungen | Investitions-<br>beiträge VV<br>1460 - 1469<br>Investitionen |
| <b>Alle Beträge in CHF</b>                   |                             |   |  |   |   |  |
| <b>Anschaffungskosten</b>                    |                             |   |  |   |   |  |
| Stand per 01.01.2025                         | 0.00                        | 0.00  | 27'410.85  | 0.00                                      | 6'000.00  | 0.00   |
| Zuwachs / Zugänge                            | 0.00                        | 0.00  | 0.00   | 0.00                                      | 0.00  | 0.00   |
| Abgänge / Korrekturen                        | 0.00                        | 0.00  | 0.00   | 0.00                                      | 0.00  | 0.00   |
| Umgliederungen                               | 0.00                        | 0.00  | 0.00   | 0.00                                      | 0.00  | 0.00   |
| <b>Stand per 31.12.2025</b>                  | <b>0.00</b>                 | <b>0.00</b>                                       | <b>27'410.85</b>                                 | <b>0.00</b>                               | <b>6'000.00</b>                                     | <b>0.00</b>  |
| <b>Kumulierte ordentliche Abschreibungen</b> |                             |   |  |   |   |  |
| Stand per 01.01.2025                         | 0.00                        | 0.00  | 8'223.30-  | 0.00                                      | 0.00  | 0.00   |
| Planmässige Abschreibungen                   | 0.00                        | 0.00  | 2'741.10-  | 0.00                                      | 0.00  | 0.00   |
| Ausserplanmässige Abschreibungen             | 0.00                        | 0.00  | 0.00   | 0.00                                      | 0.00  | 0.00   |
| Wertkorrekturen                              | 0.00                        | 0.00  | 0.00   | 0.00                                      | 0.00  | 0.00   |
| <b>Stand per 31.12.2025</b>                  | <b>0.00</b>                 | <b>0.00</b>                                       | <b>10'964.40-</b>                                | <b>0.00</b>                               | <b>0.00</b>   | <b>0.00</b>  |
| <b>Buchwert netto 31.12.2025</b>             | <b>0.00</b>                 | <b>0.00</b>                                       | <b>16'446.45</b>                                 | <b>0.00</b>                               | <b>6'000.00</b>                                     | <b>0.00</b>  |
| davon Anlagen in Leasing                     | 0.00                        | 0.00  | 0.00   | 0.00                                      | 0.00  | 0.00   |
| Versicherungswerte                           | 0.00                        | 0.00  | 0.00   | 0.00                                      | 0.00  | 0.00   |

**Anlagespiegel Sachanlagen Finanzvermögen: Einwohnergemeinde**Gemeinde Berken  
Buchungsperiode 2025

|  | 108 Finanzvermögen Sachanlagen    |                                      |                            |                              |                                     |
|--|-----------------------------------|--------------------------------------|----------------------------|------------------------------|-------------------------------------|
|  | 1080<br>Grundstücke<br>unüberbaut | 1084<br>Gebäude<br>FV<br>(entwidmet) | 1086<br>Mobilien des<br>FV | 1087<br>Anlagen im<br>Bau FV | 1089<br>Übrige<br>Sachanlagen<br>FV |
| <b>Alle Beträge in CHF</b>                       |                                   |                                      |                            |                              |                                     |
| <b>Anschaffungskosten</b>                        |                                   |                                      |                            |                              |                                     |
| Anlagewert 01.01.2025                            | 0.00                              | 0.00                                 | 0.00                       | 0.00                         | 0.00                                |
| Zuwachs / Zugänge 2025                           | 0.00                              | 0.00                                 | 0.00                       | 0.00                         | 0.00                                |
| Abgänge / Korrekturen 2025                       | 0.00                              | 0.00                                 | 0.00                       | 0.00                         | 0.00                                |
| Umgliederungen 2025                              | 0.00                              | 0.00                                 | 0.00                       | 0.00                         | 0.00                                |
| <b>Anlagewert 31.12.2025</b>                     | <b>0.00</b>                       | <b>0.00</b>                          | <b>0.00</b>                | <b>0.00</b>                  | <b>0.00</b>                         |
| <b>Kumulierte ordentliche Wertberichtigungen</b> |                                   |                                      |                            |                              |                                     |
| Stand per 01.01.2025                             | 0.00                              | 0.00                                 | 0.00                       | 0.00                         | 0.00                                |
| Wertminderungen 2025                             | 0.00                              | 0.00                                 | 0.00                       | 0.00                         | 0.00                                |
| Aufwertungen 2025                                | 0.00                              | 0.00                                 | 0.00                       | 0.00                         | 0.00                                |
| Umgliederungen 2025                              | 0.00                              | 0.00                                 | 0.00                       | 0.00                         | 0.00                                |
| <b>Stand per 31.12.2025</b>                      | <b>0.00</b>                       | <b>0.00</b>                          | <b>0.00</b>                | <b>0.00</b>                  | <b>0.00</b>                         |
| <b>Buchwerte</b>                                 |                                   |                                      |                            |                              |                                     |
| <b>Buchwert netto 31.12.2025</b>                 | <b>0.00</b>                       | <b>0.00</b>                          | <b>0.00</b>                | <b>0.00</b>                  | <b>0.00</b>                         |
| davon Anlagen in Leasing 31.12.2025              | 0.00                              | 0.00                                 | 0.00                       | 0.00                         | 0.00                                |
| Versicherungswerte 31.12.2025                    | 0.00                              | 0.00                                 | 0.00                       | 0.00                         | 0.00                                |

## 11.8 Kreditkontrolle

### 11.8.1 Verpflichtungskredite für Investitionen

Berken

#### Verpflichtungskreditkontrolle 2025

| Konto-Nr. | Kreditbeschluss |       | Objektbezeichnung | Kumulierte       | Investitions- | Kumulierte | Kumulierte | Investitions- | Kumulierte | Saldo     | Abrech-<br>nungs-<br>datum |
|-----------|-----------------|-------|-------------------|------------------|---------------|------------|------------|---------------|------------|-----------|----------------------------|
|           | Datum           | Organ |                   | Kredit-<br>summe | Ausgaben      | ausgaben   | Ausgaben   | Einnahmen     | einnahmen  | Einnahmen |                            |
|           |                 |       |                   | 01.01.2025       | 2025          | 31.12.2025 | 01.01.2025 | 2025          | 31.12.2025 |           |                            |

**2025 sind keine Verpflichtungskredite offen**

11.8.2 Nachkredite

**NACHKREDITTABELLE 2025**

| Konto        | Bezeichnung  | Budget      | Rechnung         | Ueberschreitung  | Nachkredit       |              |              |            | Begründung   |
|--------------|--|-------------|------------------|------------------|------------------|--------------|--------------|------------|--|
|              |  |             |                  |                  | gebunden         | Kompetenz GR | Kompetenz GV | Datum      |  |
| 2130.3612.01 | 2 Bildung<br>Entschädigung an Gemeindeverband div. Schulen, Sekstufe I | 0.00        | 11'709.70        | 11'709.70        | 11'709.70        |              |              | 21.04.2026 | neu Schülerin in Oberstufenverband Herzogenbuchsee |
|              | <b>Total</b>   | <b>0.00</b> | <b>11'709.70</b> | <b>11'709.70</b> | <b>11'709.70</b> | <b>0.00</b>  | <b>0.00</b>  |            |  |

## 11.9 Weitere massgebende Angaben

### 11.9.1 Werterhaltungskosten und Einlage in die Spezialfinanzierung Werterhalt Abwasseranlagen

Wiederbeschaffungswert, Werterhaltungskosten und Einlage in die Spezialfinanzierung Werterhalt für die kommunalen Abwasseranlagen und gegebenenfalls den Gemeindeanteil an den regionalen Anlagen <sup>1</sup>

Rechnungsjahr: 2025

Gemeinde: Berken

Kontaktperson: Monika Wyler

Telefon: 062 961 86 10

E-Mail: [fv@in.kwil.ch](mailto:fv@in.kwil.ch)

Datengrundlagen  AWA  
 Gemeinde  Anlagenbuchhaltung

Aktualisierungsjahr:  
 2014  
 2025

Datengrundlagen  AWA  
 Verband  Anlagenbuchhaltung

|  | ①<br>Wieder-<br>beschaffungswert<br>in Fr. | ②<br>Nutzungsdauer in<br>Jahren | ③<br>Erneuerungsrate<br>in % (100/②) | ④<br>Walterhaltungskosten<br>in Fr./a (①*③) | ⑤<br>Einlage-<br>satz <sup>2</sup><br>% | ⑥<br>Einlage in die<br>Spezialfinanzierung in<br>Fr./a (④*⑤) |
|--|--|---------------------------------|--------------------------------------|---|---|--|
| <b>1. Gemeindeganlagen</b>                                       |  |                                 |                                      |   |   |  |
| 1.1 Kanalisationen   | 862'000                                    | 80                              | 1.25%                                | 10'775                                      | 60%                                     | 6'465  |
| 1.2 Spezialbauwerke  |  | 50                              | 2.00%                                | -   |   | -  |
| 1.3 Abwasserreinigungsanlagen                                    |  | 33                              | 3.00%                                | -   |   | -  |
| <b>Total 1 (1.1 - 1.3) bzw. mittlerer Einlagesatz (Spalte ⑤)</b> | <b>862'000</b>                             |                                 |                                      | <b>10'775</b>                               | <b>60%</b>                              | <b>6'465</b>   |
| <b>2. Gemeindeanteil an regionalen Anlagen <sup>3</sup></b>      |  |                                 |                                      |   |   |  |
| 2.1 Kanalisationen   |  | 80                              | 1.25%                                | -   |   | -  |
| 2.2 Spezialbauwerke  |  | 50                              | 2.00%                                | -   |   | -  |
| 2.3 Abwasserreinigungsanlagen                                    |  | 33                              | 3.00%                                | -   |   | -  |
| <b>Total 2 (2.1 - 2.3) bzw. mittlerer Einlagesatz (Spalte ⑤)</b> | <b>-</b>                                   |                                 |                                      | <b>-</b>                                    |   | <b>-</b>   |
| <b>Total 1 + 2 bzw. mittlerer Einlagesatz (Spalte ⑤)</b>         | <b>862'000</b>                             |                                 |                                      | <b>10'775</b>                               | <b>60%</b>                              | <b>6'465</b>   |
| Einmalige Anschlussgebühren, an Einlage angerechnet <sup>4</sup> |  |                                 |                                      |   |   |  |
| Einlage Spezialfinanzierung abzüglich Anschlussgebühren          |  |                                 |                                      |   |   | <b>6'465</b>   |
| ⑦ Stand Verwaltungsvermögen                                      | 353'866                                    | in Prozent von ①: (100*⑦/①)     |                                      | 41.1%                                       | Höchstens Fr. 200 / EW <sup>5</sup>     |  |
| ⑧ Stand Spezialfinanzierung Werterhalt                           | 63'675                                     | in Prozent von ①: (100*⑧/①)     |                                      | 7.4%  | EW <sup>6</sup>                         |  |
|  |  |                                 |                                      |   | Fr./EW                                  |  |
|  |  |                                 |                                      |   | 185                                     |  |

Bemerkungen:

Datum:

07. Apr 26

Unterschrift: M. Wyler

<sup>1</sup> Diese Blatt ist Bestandteil der Jahresrechnung. Eine Kopie senden Sie bitte an das AWA: [ae.awa@be.ch](mailto:ae.awa@be.ch)

<sup>2</sup> Die Einlage in die Spezialfinanzierung muss mindestens 60% betragen, solange der Bestand der SF Werterhalt nicht mehr als 25% des Wiederbeschaffungswertes beträgt.

<sup>3</sup> Daten des Teils 2 nur dann angeben, wenn der Verband die Einlage in die Spezialfinanzierung nicht selber vornimmt. (Anteil gemäss Kostenverteiler Verband).

<sup>4</sup> Die einmaligen Anschlussgebühren dürfen an die jährliche Einlage in die Spezialfinanzierung Werterhalt angerechnet werden.

<sup>5</sup> Gemäss Artikel 32, Absatz 4 KGV ist die Einlage in die Spezialfinanzierung auf jährlich Fr. 200 (Gemeinde und Region) pro Einwohnerwert beschränkt.

<sup>6</sup> Einwohnerwert (EW): Gemäss Artikel 30g KGV

## 12 Details zur Rechnung

### 12.1 Bilanz

|             |   | 01.01.2025          | Zuwachs           | Abgang            | 31.12.2025          |
|-------------|---|---------------------|-------------------|-------------------|---------------------|
| <b>1</b>    | <b>Aktiven</b>  | <b>1'391'531.84</b> | <b>590'153.81</b> | <b>585'402.27</b> | <b>1'396'283.38</b> |
| <b>10</b>   | <b>Finanzvermögen</b>   | <b>774'308.93</b>   | <b>590'153.81</b> | <b>568'948.52</b> | <b>795'514.22</b>   |
| <b>100</b>  | <b>Flüssige Mittel und kurzfristige Geldanlagen</b>                 | <b>662'549.84</b>   | <b>214'068.24</b> | <b>228'722.44</b> | <b>647'895.64</b>   |
| <b>1000</b> | <b>Kasse</b>  | <b>493.10</b>       | <b>60.00</b>      | <b>315.00</b>     | <b>238.10</b>       |
| 10000.01    | Kasse   | 493.10              | 60.00             | 315.00            | 238.10              |
| <b>1001</b> | <b>Post</b>   | <b>627'914.01</b>   | <b>181'816.01</b> | <b>196'134.82</b> | <b>613'595.20</b>   |
| 10010.01    | Postkonto, 49-1322-3  | 627'914.01          | 181'816.01        | 196'134.82        | 613'595.20          |
| <b>1002</b> | <b>Bank</b>   | <b>34'142.73</b>    | <b>32'192.23</b>  | <b>32'272.62</b>  | <b>34'062.34</b>    |
| 10020.01    | CS, KK 0773-293224-01-1   | 32'261.18           |                   | 32'261.18         |                     |
| 10020.03    | UBS KK206-962544.01Z  |                     | 32'189.23         | 11.44             | 32'177.79           |
| 10025.01    | UBS, Sparkonto 596.778M1C   | 1'881.55            | 3.00              |                   | 1'884.55            |
| <b>101</b>  | <b>Forderungen</b>  | <b>51'679.09</b>    | <b>368'805.57</b> | <b>340'226.08</b> | <b>80'258.58</b>    |
| <b>1010</b> | <b>Forderungen aus Lieferungen und Leistungen gegenüber Dritten</b> | <b>28'274.12</b>    | <b>69'931.87</b>  | <b>54'635.86</b>  | <b>43'570.13</b>    |
| 10100.01    | andere Debitoren  |                     | 7'031.41          | 7'031.41          |                     |
| 10100.10    | Akonto- und Teilzahlungen   | 28'177.12           | 45'824.16         | 30'479.65         | 43'521.63           |
| 10102.01    | Debitoren Abwasser  |                     | 10'485.20         | 10'485.20         |                     |
| 10103.01    | Debitoren Abfall  | 25.00               | 3'875.50          | 3'888.00          | 12.50               |
| 10105.01    | Debitoren Gemeinschaftsantenne                                      | 72.00               | 2'715.60          | 2'751.60          | 36.00               |
| <b>1012</b> | <b>Steuerforderungen</b>  | <b>5'679.30</b>     | <b>265'985.55</b> | <b>256'235.00</b> | <b>15'429.85</b>    |
| 10120.02    | Steuer Guthaben NESKO   | 5'979.30            | 138'137.00        | 127'886.35        | 16'229.95           |
| 10120.10    | Girokonto Kanton  |                     | 127'848.55        | 127'848.65        | -0.10               |
| 10120.99    | Wertberichtigung auf Forderungen allg. Gemeindesteuern              | -300.00             |                   | 500.00            | -800.00             |
| <b>1014</b> | <b>Transferforderungen</b>  | <b>17'000.00</b>    | <b>32'230.15</b>  | <b>28'629.55</b>  | <b>20'600.60</b>    |
| 10140.01    | Debitor LA Fürsorge   | 17'000.00           | 32'230.15         | 28'629.55         | 20'600.60           |
| <b>1019</b> | <b>Übrige Forderungen</b>   | <b>725.67</b>       | <b>658.00</b>     | <b>725.67</b>     | <b>658.00</b>       |
| 10191.01    | Verrechnungssteuern   | 725.67              | 658.00            | 725.67            | 658.00              |
| <b>107</b>  | <b>Finanzanlagen</b>  | <b>60'080.00</b>    | <b>7'280.00</b>   |                   | <b>67'360.00</b>    |
| <b>1070</b> | <b>Aktien und Anteilscheine</b>                                     | <b>60'080.00</b>    | <b>7'280.00</b>   |                   | <b>67'360.00</b>    |
| 10700.01    | BKW AG, 400 NA à nom. 2.50  | 60'080.00           | 7'280.00          |                   | 67'360.00           |
| <b>14</b>   | <b>Verwaltungsvermögen</b>  | <b>617'222.91</b>   |                   | <b>16'453.75</b>  | <b>600'769.16</b>   |
| <b>140</b>  | <b>Sachanlagen VV</b>   | <b>592'035.36</b>   |                   | <b>13'712.65</b>  | <b>578'322.71</b>   |

|             |  |                     |                   |                   |                     |
|-------------|--|---------------------|-------------------|-------------------|---------------------|
| <b>1401</b> | <b>Strassen / Verkehrswege</b>   | <b>152'921.45</b>   |                   | <b>4'497.70</b>   | <b>148'423.75</b>   |
| 14010.02    | Sanierung Strasse Christenhof  | 59'470.00           |                   |                   | 59'470.00           |
| 14010.04    | Sanierung Str. Oberberken  | 120'437.65          |                   |                   | 120'437.65          |
| 14010.99    | Wertberichtigung Strassen allg. Haushalt                                     | -26'986.20          |                   | 4'497.70          | -31'483.90          |
| <b>1403</b> | <b>Übrige Tiefbauten</b>   | <b>85'247.65</b>    |                   | <b>2'749.95</b>   | <b>82'497.70</b>    |
| 14035.01    | Gemeinschaftsantennenanlage  | 109'997.15          |                   |                   | 109'997.15          |
| 14035.99    | Wertberichtigung Gemeinschaftsantennenanlage                                 | -24'749.50          |                   | 2'749.95          | -27'499.45          |
| 14070.01    | Ortsplanungsrevision in Arbeit   |                     |                   |                   |                     |
| <b>1409</b> | <b>Übrige Sachanlagen</b>  | <b>353'866.26</b>   |                   | <b>6'465.00</b>   | <b>347'401.26</b>   |
| 14099.21    | bestehendes VV Abwasser  | 412'051.26          |                   |                   | 412'051.26          |
| 14099.92    | Wertberichtigung besteh. VV Abwasser   | -58'185.00          |                   | 6'465.00          | -64'650.00          |
| <b>142</b>  | <b>Immaterielle Anlagen</b>  | <b>19'187.55</b>    |                   | <b>2'741.10</b>   | <b>16'446.45</b>    |
| <b>1429</b> | <b>Übrige immaterielle Anlagen</b>   | <b>19'187.55</b>    |                   | <b>2'741.10</b>   | <b>16'446.45</b>    |
| 14290.01    | Ortsplanung  | 27'410.85           |                   |                   | 27'410.85           |
| 14290.99    | Wertberichtigung Ortsplanung   | -8'223.30           |                   | 2'741.10          | -10'964.40          |
| <b>145</b>  | <b>Beteiligungen, Grundkapitalien</b>  | <b>6'000.00</b>     |                   |                   | <b>6'000.00</b>     |
| <b>1452</b> | <b>Beteiligungen an Gemeinden und Gemeindeverbänden</b>                      | <b>6'000.00</b>     |                   |                   | <b>6'000.00</b>     |
| 14520.01    | Kebag AG, Zuchwil, 2 NA à nom. 1'000   | 2'000.00            |                   |                   | 2'000.00            |
| 14520.02    | ZAR Emmental-Oberaargau, 1 NA à nom. 1'000                                   | 1'000.00            |                   |                   | 1'000.00            |
| 14520.03    | Anzeiger Oberaargau AG, 2 NA à nom. 100                                      | 200.00              |                   |                   | 200.00              |
| 14520.04    | Spitex Gen. Oberaargau Land, 1 Anteilschein à 300                            | 300.00              |                   |                   | 300.00              |
| 14525.01    | GA Buchsi AG, 250 NA à nom. 10   | 2'500.00            |                   |                   | 2'500.00            |
| <b>2</b>    | <b>Passiven</b>  | <b>1'391'531.84</b> | <b>303'050.74</b> | <b>298'299.20</b> | <b>1'396'283.38</b> |
| <b>20</b>   | <b>Fremdkapital</b>  | <b>62'687.85</b>    | <b>194'331.56</b> | <b>223'162.75</b> | <b>33'856.66</b>    |
| <b>200</b>  | <b>Laufende Verbindlichkeiten</b>  | <b>35'507.70</b>    | <b>181'107.81</b> | <b>195'982.60</b> | <b>20'632.91</b>    |
| <b>2000</b> | <b>Laufende Verbindlichkeiten aus Lieferungen und Leistungen von Dritten</b> | <b>34'761.50</b>    | <b>170'179.01</b> | <b>188'380.75</b> | <b>16'559.76</b>    |
| 20000.01    | Kreditoren   | 34'761.50           | 169'621.11        | 187'822.85        | 16'559.76           |
| 20001.01    | Kreditoren Ausgleichskasse   |                     | 501.45            | 501.45            |                     |
| 20001.03    | Kreditor Familienausgleichskasse   |                     | 56.45             | 56.45             |                     |
| <b>2005</b> | <b>Interne Kontokorrente</b>   | <b>746.20</b>       | <b>10'328.80</b>  | <b>7'001.85</b>   | <b>4'073.15</b>     |
| 20053.01    | Abrechnungskonto Löhne   | 746.20              | 10'328.80         | 7'001.85          | 4'073.15            |
| <b>2009</b> | <b>Übrige laufende Verpflichtungen</b>                                       |                     | <b>600.00</b>     | <b>600.00</b>     |                     |
| 20090.01    | Durchlaufende Beiträge   |                     | 600.00            | 600.00            |                     |

|             |  |                     |                   |                  |                     |
|-------------|--|---------------------|-------------------|------------------|---------------------|
| <b>204</b>  | <b>Passive Rechnungsabgrenzung</b>   | <b>2'180.15</b>     | <b>13'223.75</b>  | <b>2'180.15</b>  | <b>13'223.75</b>    |
| <b>2043</b> | <b>Transfers der Erfolgsrechnung</b>   | <b>2'175.10</b>     | <b>13'223.75</b>  | <b>2'175.10</b>  | <b>13'223.75</b>    |
| 20430.01    | Transfers der Erfolgsrechnung  | 2'175.10            | 13'223.75         | 2'175.10         | 13'223.75           |
| <b>2044</b> | <b>Finanzaufwand / Finanzertrag</b>  | <b>5.05</b>         |                   | <b>5.05</b>      |                     |
| 20440.01    | Finanzaufwand / Finanzertrag   | 5.05                |                   | 5.05             |                     |
| <b>205</b>  | <b>Kurzfristige Rückstellungen</b>   | <b>25'000.00</b>    |                   | <b>25'000.00</b> |                     |
| <b>2059</b> | <b>Übrige kurzfristige Rückstellungen</b>                                      | <b>25'000.00</b>    |                   | <b>25'000.00</b> |                     |
| 20590.01    | kurzfristige Rückstellungen für Steuerteilungen                                | 25'000.00           |                   | 25'000.00        |                     |
| <b>29</b>   | <b>Eigenkapital</b>  | <b>1'328'843.99</b> | <b>108'719.18</b> | <b>75'136.45</b> | <b>1'362'426.72</b> |
| <b>290</b>  | <b>Verpflichtungen (+) bzw. Vorschüsse (-) gegenüber Spezialfinanzierungen</b> | <b>71'885.44</b>    | <b>705.49</b>     | <b>8'644.80</b>  | <b>63'946.93</b>    |
| <b>2900</b> | <b>Spezialfinanzierungen im EK</b>   | <b>71'885.44</b>    | <b>705.49</b>     | <b>8'644.80</b>  | <b>63'946.93</b>    |
| 29002.01    | SF Abwasserentsorgung (RA)   | 56'723.30           |                   | 8'291.30         | 48'432.00           |
| 29003.01    | SF Abfallbeseitigung, RA   | 3'728.95            |                   | 352.70           | 3'376.25            |
| 29005.01    | SF Gemeinschaftsantenne, RA  | 11'433.19           | 705.49            |                  | 12'138.68           |
| <b>293</b>  | <b>Vorfinanzierungen</b>   | <b>63'674.95</b>    | <b>6'465.00</b>   | <b>6'465.00</b>  | <b>63'674.95</b>    |
| <b>2930</b> | <b>Vorfinanzierungen</b>   | <b>63'674.95</b>    | <b>6'465.00</b>   | <b>6'465.00</b>  | <b>63'674.95</b>    |
| 29302.01    | SF Abwasserentsorgung WE Gde   | 63'674.95           | 6'465.00          | 6'465.00         | 63'674.95           |
| <b>294</b>  | <b>Reserven</b>  | <b>195'080.60</b>   |                   |                  | <b>195'080.60</b>   |
| <b>2940</b> | <b>Finanzpolitische Reserve</b>  | <b>195'080.60</b>   |                   |                  | <b>195'080.60</b>   |
| 29400.01    | zusätzliche Abschreibungen   | 195'080.60          |                   |                  | 195'080.60          |
| <b>296</b>  | <b>Neubewertungsreserve Finanzvermögen</b>                                     | <b>6'014.40</b>     |                   | <b>2'046.40</b>  | <b>3'968.00</b>     |
| <b>2960</b> | <b>Neubewertungsreserve Finanzvermögen</b>                                     | <b>6'014.40</b>     |                   | <b>2'046.40</b>  | <b>3'968.00</b>     |
| 29600.01    | Neubewertungsreserve FV  | 2'046.40            |                   | 2'046.40         |                     |
| 29601.01    | Schwankungsreserve   | 3'968.00            |                   |                  | 3'968.00            |
| <b>299</b>  | <b>Bilanzüberschuss/-fehlbetrag</b>  | <b>992'188.60</b>   | <b>101'548.69</b> | <b>57'981.05</b> | <b>1'035'756.24</b> |
| <b>2990</b> | <b>Jahresergebnis</b>  | <b>-57'981.05</b>   | <b>101'548.69</b> |                  | <b>43'567.64</b>    |
| 29900.01    | Jahresergebnis   | -57'981.05          | 101'548.69        |                  | 43'567.64           |
| <b>2999</b> | <b>Kumulierte Ergebnisse der Vorjahre</b>                                      | <b>1'050'169.65</b> |                   | <b>57'981.05</b> | <b>992'188.60</b>   |
| 29990.01    | kumul. Ergebnisse der Vorjahre   | 1'050'169.65        |                   | 57'981.05        | 992'188.60          |

## 12.2 Erfolgsrechnung nach Funktionen

|                          |   | Rechnung 2025     |                   | Budget 2025       |                   | Rechnung 2024     |                   |
|--------------------------|---|-------------------|-------------------|-------------------|-------------------|-------------------|-------------------|
|                          |   | Aufwand           | Ertrag            | Aufwand           | Ertrag            | Aufwand           | Ertrag            |
| <b>Einwohnergemeinde</b> |   | <b>260'722.55</b> | <b>260'722.55</b> | <b>251'525.00</b> | <b>251'525.00</b> | <b>236'824.36</b> | <b>236'824.36</b> |
| <b>0</b>                 | <b>Allgemeine Verwaltung</b>                                | <b>47'000.63</b>  | <b>400.60</b>     | <b>52'885.00</b>  | <b>400.00</b>     | <b>42'922.05</b>  | <b>55.10</b>      |
| <b>01</b>                | <b>Legislative und Exekutive</b>                            | <b>8'840.75</b>   |                   | <b>10'630.00</b>  |                   | <b>9'864.75</b>   |                   |
| <b>011</b>               | <b>Legislative</b>  | <b>2'932.65</b>   |                   | <b>3'880.00</b>   |                   | <b>4'196.65</b>   |                   |
| 0110.3000.01             | Löhne, Tag- und Sitzungsgelder an Behörden und Kommissionen | 315.00            |                   | 420.00            |                   | 420.00            |                   |
| 0110.3100.01             | Büromaterial  |                   |                   | 55.00             |                   |                   |                   |
| 0110.3102.01             | Drucksachen, Publikationen                                  | 239.35            |                   | 240.00            |                   | 227.35            |                   |
| 0110.3130.01             | DL Dritter (Porto, Tel. Intern.)                            | 85.45             |                   |                   |                   | 26.65             |                   |
| 0110.3132.01             | Honorare ext. Berater (Revision)                            | 2'229.80          |                   | 3'100.00          |                   | 3'459.20          |                   |
| 0110.3158.01             | Unterhalt immater. Anlagen                                  | 54.05             |                   | 55.00             |                   | 54.05             |                   |
| 0110.3636.01             | Beitrag Förderverein Jugendparlament Oberaargau             | 9.00              |                   | 10.00             |                   | 9.40              |                   |
| <b>012</b>               | <b>Exekutive</b>  | <b>5'908.10</b>   |                   | <b>6'750.00</b>   |                   | <b>5'668.10</b>   |                   |
| 0120.3000.01             | Löhne, Tag- und Sitzungsgelder an Behörden und Kommissionen | 2'610.00          |                   | 2'600.00          |                   | 2'435.00          |                   |
| 0120.3170.01             | Reisekosten und Spesen                                      | 1'470.00          |                   | 1'650.00          |                   | 1'505.00          |                   |
| 0120.3199.01             | Gemeinderatskredit  | 1'828.10          |                   | 2'500.00          |                   | 1'728.10          |                   |
| <b>02</b>                | <b>Allgemeine Dienste</b>                                   | <b>38'159.88</b>  | <b>400.60</b>     | <b>42'255.00</b>  | <b>400.00</b>     | <b>33'057.30</b>  | <b>55.10</b>      |
| <b>022</b>               | <b>Allgemeine Dienste</b>                                   | <b>30'781.86</b>  | <b>400.60</b>     | <b>30'225.00</b>  | <b>400.00</b>     | <b>31'206.20</b>  | <b>55.10</b>      |
| 0220.3099.01             | Übriger Personalaufwand                                     |                   |                   | 100.00            |                   |                   |                   |
| 0220.3102.01             | Drucksachen, Publikationen                                  | 91.95             |                   | 400.00            |                   | 3.90              |                   |
| 0220.3110.01             | Anschaff. Büromöbel+-maschinen                              | 4'903.00          |                   | 4'500.00          |                   |                   |                   |
| 0220.3118.01             | Anschaff. immatr. Anlagen                                   |                   |                   |                   |                   | 2'998.25          |                   |
| 0220.3130.01             | DL Dritter (Porti, Tel., Kontospesen)                       | 305.46            |                   | 300.00            |                   | 624.20            |                   |
| 0220.3130.02             | Dienstleistungen Dritter (Mitglieder- u. Verbandsbeiträge)  | 120.00            |                   | 120.00            |                   | 120.00            |                   |
| 0220.3132.01             | Honorare ext. Berater, Gutachter, Fachexperten              |                   |                   | 300.00            |                   | 4'434.85          |                   |
| 0220.3133.01             | Informatik-Nutzungsaufwand                                  | 137.75            |                   | 140.00            |                   | 137.50            |                   |
| 0220.3134.01             | Sachversicherungsprämien                                    | 779.70            |                   | 800.00            |                   | 794.65            |                   |
| 0220.3153.01             | Informatikunterhalt (Hardware)                              | 1'015.45          |                   | 970.00            |                   | 831.30            |                   |
| 0220.3158.01             | Unterhalt immaterielle Anlagen                              | 3'059.65          |                   | 2'145.00          |                   | 800.55            |                   |

|              |   |                  |                 |                  |                 |                  |                 |
|--------------|---|------------------|-----------------|------------------|-----------------|------------------|-----------------|
| 0220.3611.01 | Entsch. an Kanton (Nesko-Geb.)  | 868.90           |                 | 950.00           |                 | 961.00           |                 |
| 0220.3612.01 | Entsch. an Gemeinden u.-verbände                                      | 19'500.00        |                 | 19'500.00        |                 | 19'500.00        |                 |
| 0220.4611.01 | Entschädigungen Registerführung Kirchensteuern                        |                  | 51.00           |                  | 60.00           |                  | 61.00           |
| 0220.4611.02 | Entsch.Registerführ.Quellenst.  |                  | -3.80           |                  |                 |                  | -5.90           |
| 0220.4612.01 | int. Verr. Leistungen mit SF  |                  | 353.40          |                  | 340.00          |                  |                 |
| <b>029</b>   | <b>Verwaltungsliegenschaften</b>                                      | <b>7'378.02</b>  |                 | <b>12'030.00</b> |                 | <b>1'851.10</b>  |                 |
| 0290.3010.01 | Löhne des Verwaltungs- und Betriebspersonals                          | 1'100.00         |                 | 1'100.00         |                 | 1'134.00         |                 |
| 0290.3101.01 | Betriebs-, Verbrauchsmaterial   | 207.85           |                 | 550.00           |                 | 354.20           |                 |
| 0290.3120.01 | Ver-u.Entsorgung Liegensch.VV   | 177.60           |                 | 200.00           |                 | 186.70           |                 |
| 0290.3134.01 | Sachversicherungsprämien  | 152.85           |                 | 180.00           |                 | 176.20           |                 |
| 0290.3144.01 | Unterh.Hochbauten(G dehaus)   | 5'739.72         |                 | 10'000.00        |                 |                  |                 |
| <b>1</b>     | <b>Öffentliche Ordnung und Sicherheit, Verteidigung</b>               | <b>9'236.80</b>  | <b>2'972.60</b> | <b>9'685.00</b>  | <b>3'000.00</b> | <b>12'517.82</b> | <b>2'983.86</b> |
| <b>11</b>    | <b>Öffentliche Sicherheit</b>   | <b>31.85</b>     |                 | <b>35.00</b>     |                 | <b>28.20</b>     |                 |
| <b>111</b>   | <b>Polizei</b>  | <b>31.85</b>     |                 | <b>35.00</b>     |                 | <b>28.20</b>     |                 |
| 1110.3631.01 | Pauschal.d.Interventionskosten  | 31.85            |                 | 35.00            |                 | 28.20            |                 |
| <b>14</b>    | <b>Allgemeines Rechtswesen</b>  | <b>5'550.90</b>  | <b>180.00</b>   | <b>6'250.00</b>  | <b>500.00</b>   | <b>7'102.90</b>  | <b>496.11</b>   |
| <b>140</b>   | <b>Allgemeines Rechtswesen</b>  | <b>5'550.90</b>  | <b>180.00</b>   | <b>6'250.00</b>  | <b>500.00</b>   | <b>7'102.90</b>  | <b>496.11</b>   |
| 1400.3130.01 | Dienstleistungen Dritter  | 279.10           |                 | 1'000.00         |                 | 747.70           |                 |
| 1400.3132.01 | Honorare ext. Berater, Gutachter, Fachexperten (Nachführ. Vermessung) | 4'550.80         |                 | 4'550.00         |                 | 5'655.20         |                 |
| 1400.3612.01 | Entschädigung Kompetenzzentr. Bau                                     | 721.00           |                 | 700.00           |                 | 700.00           |                 |
| 1400.4210.01 | Gebühren für Amtshandlungen   |                  | 180.00          |                  | 500.00          |                  | 496.11          |
| <b>15</b>    | <b>Feuerwehr</b>  | <b>2'902.55</b>  | <b>2'792.60</b> | <b>2'610.00</b>  | <b>2'500.00</b> | <b>2'597.35</b>  | <b>2'487.75</b> |
| <b>150</b>   | <b>Feuerwehr</b>  | <b>2'902.55</b>  | <b>2'792.60</b> | <b>2'610.00</b>  | <b>2'500.00</b> | <b>2'597.35</b>  | <b>2'487.75</b> |
| 1506.3130.01 | Dienstleistungen Dritter  | 109.95           |                 | 110.00           |                 | 109.60           |                 |
| 1506.3612.01 | Entschädigungen an Gemeinden und Gemeindeverbände                     | 2'792.60         |                 | 2'500.00         |                 | 2'487.75         |                 |
| 1506.4200.01 | Ersatzabgaben FW-Dienstplicht   |                  | 2'792.60        |                  | 2'500.00        |                  | 2'487.75        |
| <b>16</b>    | <b>Verteidigung</b>   | <b>751.50</b>    |                 | <b>790.00</b>    |                 | <b>2'789.37</b>  |                 |
| <b>162</b>   | <b>Zivile Verteidigung</b>  | <b>751.50</b>    |                 | <b>790.00</b>    |                 | <b>2'789.37</b>  |                 |
| 1620.3144.01 | Unterhalt Zivilschutzanlage   |                  |                 |                  |                 | 2'054.55         |                 |
| 1620.3632.01 | Beitrag an Gdeverb. Bevölkerungsschutz Oberaargau                     | 751.50           |                 | 790.00           |                 | 734.82           |                 |
| <b>2</b>     | <b>Bildung</b>  | <b>34'466.53</b> | <b>9'959.50</b> | <b>36'025.00</b> | <b>4'960.00</b> | <b>43'141.24</b> | <b>2'021.00</b> |

|              |   |                  |                 |                  |                 |                  |                 |
|--------------|---|------------------|-----------------|------------------|-----------------|------------------|-----------------|
| <b>21</b>    | <b>Obligatorische Schule</b>                            | <b>34'443.03</b> | <b>9'959.50</b> | <b>36'000.00</b> | <b>4'960.00</b> | <b>43'117.74</b> | <b>2'021.00</b> |
| <b>212</b>   | <b>Primarstufe</b>                                      | <b>22'733.33</b> | <b>9'959.50</b> | <b>36'000.00</b> | <b>4'960.00</b> | <b>43'117.74</b> | <b>2'021.00</b> |
| 2120.3612.01 | Entsch. an Gde/Gdeverb. (aare-oenz, alle Stufen)        | 22'733.33        |                 | 36'000.00        |                 | 43'117.74        |                 |
| 2120.4611.01 | Entschädigung von Kanton (Gehaltskostenbeitrag)         |                  | 9'959.50        |                  | 4'960.00        |                  | 2'021.00        |
| <b>213</b>   | <b>Oberstufe</b>  | <b>11'709.70</b> |                 |                  |                 |                  |                 |
| 2130.3612.01 | Entschäd. an Gde/Gdeverb. (div. Schulen, Sekstufe I)    | 11'709.70        |                 |                  |                 |                  |                 |
| 2140.3612.01 | Entschädigungen an Gemeinden und Gemeindeverbände       |                  |                 |                  |                 |                  |                 |
| <b>29</b>    | <b>Übriges Bildungswesen</b>                            | <b>23.50</b>     |                 | <b>25.00</b>     |                 | <b>23.50</b>     |                 |
| <b>299</b>   | <b>Bildung</b>  | <b>23.50</b>     |                 | <b>25.00</b>     |                 | <b>23.50</b>     |                 |
| 2991.3635.01 | Beitr.a.priv.Unternehm.(Volkshochschule)                | 23.50            |                 | 25.00            |                 | 23.50            |                 |
| <b>3</b>     | <b>Kultur, Sport und Freizeit, Kirche</b>               | <b>7'927.14</b>  | <b>9'073.59</b> | <b>7'590.00</b>  | <b>8'695.00</b> | <b>7'688.64</b>  | <b>8'833.99</b> |
| <b>32</b>    | <b>Kultur, übrige</b>                                   | <b>994.55</b>    |                 | <b>1'265.00</b>  |                 | <b>1'142.65</b>  |                 |
| <b>322</b>   | <b>Musik und Theater</b>                                | <b>100.00</b>    |                 | <b>100.00</b>    |                 | <b>100.00</b>    |                 |
| 3220.3130.02 | Vereinsbeitrag Gem. Chor                                | 100.00           |                 | 100.00           |                 | 100.00           |                 |
| <b>329</b>   | <b>Kultur</b>   | <b>894.55</b>    |                 | <b>1'165.00</b>  |                 | <b>1'042.65</b>  |                 |
| 3290.3130.01 | DL Dritter (Bundesfeier, Jungbürger, allg. Sachaufwand) | 533.10           |                 | 750.00           |                 | 678.95           |                 |
| 3290.3632.01 | Beitr.Gdeverb.Kulturförderung Region Oberaargau         | 161.45           |                 | 165.00           |                 | 163.70           |                 |
| 3290.3636.01 | Beiträge an private Organisationen ohne Erwerbszweck    | 200.00           |                 | 250.00           |                 | 200.00           |                 |
| <b>33</b>    | <b>Medien</b>   | <b>4'753.59</b>  | <b>5'153.59</b> | <b>4'275.00</b>  | <b>4'775.00</b> | <b>4'513.99</b>  | <b>4'913.99</b> |
| <b>332</b>   | <b>Massenmedien</b>                                     | <b>4'753.59</b>  | <b>5'153.59</b> | <b>4'275.00</b>  | <b>4'775.00</b> | <b>4'513.99</b>  | <b>4'913.99</b> |
| 3320.4463.01 | Finanzertrag aus Beteilig. (Dividende Anzeiger)         |                  | 400.00          |                  | 500.00          |                  | 400.00          |
| <b>3321</b>  | <b>Antennenanlagen [Gemeindebetrieb]</b>                | <b>4'753.59</b>  | <b>4'753.59</b> | <b>4'275.00</b>  | <b>4'275.00</b> | <b>4'513.99</b>  | <b>4'513.99</b> |
| 3321.3130.01 | Dienstleistungen Dritter                                | 637.40           |                 | 760.00           |                 | 672.90           |                 |
| 3321.3143.01 | Unterhalt übrige Tiefbauten                             | 166.75           |                 | 180.00           |                 | 175.00           |                 |
| 3321.3300.35 | planm.Abschreibungen übr. Tiefbaut.VV                   | 2'749.95         |                 | 2'750.00         |                 | 2'749.95         |                 |
| 3321.3409.01 | übrig.Passivzinsen (int.Verr. Zinsen mit SF)            | 405.65           |                 | 500.00           |                 | 491.50           |                 |
| 3321.3612.01 | int. verr. Leistungen mit SF                            | 88.35            |                 | 85.00            |                 |                  |                 |
| 3321.4240.01 | Benützungsgebühren u. Dienstleistungen                  |                  | 2'715.60        |                  | 2'880.00        |                  | 2'580.00        |
| 3321.4260.01 | Rückerst.Dritter (Quickline)                            |                  | 2'037.99        |                  | 1'100.00        |                  | 1'933.99        |
| 3321.9010.01 | Abschluss SF im EK, Ertragsüberschuss                   | 705.49           |                 |                  |                 | 424.64           |                 |
| 3321.9011.01 | Abschluss SF im EK, Aufwandüberschuss                   |                  |                 |                  | 295.00          |                  |                 |

|              |  |                  |                 |                  |                 |                  |                 |
|--------------|--|------------------|-----------------|------------------|-----------------|------------------|-----------------|
| <b>34</b>    | <b>Sport und Freizeit</b>                                    | <b>2'179.00</b>  | <b>3'920.00</b> | <b>2'050.00</b>  | <b>3'920.00</b> | <b>2'032.00</b>  | <b>3'920.00</b> |
| <b>341</b>   | <b>Sport</b>   | <b>1'979.00</b>  | <b>3'920.00</b> | <b>1'950.00</b>  | <b>3'920.00</b> | <b>1'932.00</b>  | <b>3'920.00</b> |
| 3410.3130.01 | Dienstl. Dritter (Staatsabgaben benutzte Wasserflächen)      | 1'400.00         |                 | 1'400.00         |                 | 1'400.00         |                 |
| 3410.3632.01 | Beiträge an Gmd und -verbände (Beitrag Badi und Sportanlage) | 329.00           |                 | 300.00           |                 | 282.00           |                 |
| 3410.3636.01 | Beitr. an private Organisation (Schützengesellschaft)        | 250.00           |                 | 250.00           |                 | 250.00           |                 |
| 3410.4240.01 | Benützungsgebühren (Bootspl.)                                |                  | 3'920.00        |                  | 3'920.00        |                  | 3'920.00        |
| <b>342</b>   | <b>Freizeit</b>  | <b>200.00</b>    |                 | <b>100.00</b>    |                 | <b>100.00</b>    |                 |
| 3420.3636.01 | Beitr. an private Organisation (Berner Wanderwege etc.)      | 200.00           |                 | 100.00           |                 | 100.00           |                 |
| <b>4</b>     | <b>Gesundheit</b>  | <b>22.50</b>     |                 | <b>25.00</b>     |                 | <b>24.50</b>     |                 |
| <b>43</b>    | <b>Gesundheit</b>  | <b>22.50</b>     |                 | <b>25.00</b>     |                 | <b>24.50</b>     |                 |
| <b>432</b>   | <b>Krankheitsbekämpfung, übrige</b>                          | <b>22.50</b>     |                 | <b>25.00</b>     |                 | <b>24.50</b>     |                 |
| 4320.3636.01 | Beitr. an private Organisationen ohne Erwerbszweck           | 22.50            |                 | 25.00            |                 | 24.50            |                 |
| <b>5</b>     | <b>Soziale Sicherheit</b>                                    | <b>44'557.00</b> | <b>2'043.20</b> | <b>58'500.00</b> | <b>8'115.00</b> | <b>41'303.50</b> | <b>117.50</b>   |
| <b>53</b>    | <b>Alter + Hinterlassene</b>                                 | <b>12'849.80</b> | <b>115.75</b>   | <b>14'100.00</b> | <b>115.00</b>   | <b>12'671.95</b> | <b>117.50</b>   |
| <b>531</b>   | <b>Alters- und Hinterlassenenversicherung AHV</b>            |                  | <b>43.75</b>    |                  | <b>40.00</b>    |                  | <b>45.50</b>    |
| 5310.4611.01 | Entsch.v.Kanton (Verwaltkost.)                               |                  | 43.75           |                  | 40.00           |                  | 45.50           |
| <b>532</b>   | <b>Ergänzungsleistungen AHV / IV</b>                         | <b>10'913.00</b> |                 | <b>12'300.00</b> |                 | <b>10'918.00</b> |                 |
| 5320.3631.01 | Gemeindean.Laste nausgleich EL                               | 10'913.00        |                 | 12'300.00        |                 | 10'918.00        |                 |
| <b>535</b>   | <b>Leistungen an das Alter</b>                               | <b>1'936.80</b>  | <b>72.00</b>    | <b>1'800.00</b>  | <b>75.00</b>    | <b>1'753.95</b>  | <b>72.00</b>    |
| 5350.3171.01 | Exkurs., Reisen (Seniorenreise)                              | 1'636.80         |                 | 1'500.00         |                 | 1'453.95         |                 |
| 5350.3632.01 | Beiträge a. Gden/Gdverbände                                  | 200.00           |                 | 200.00           |                 | 200.00           |                 |
| 5350.3636.01 | Beitr. an private Organisationen (Verein für das Alter)      | 100.00           |                 | 100.00           |                 | 100.00           |                 |
| 5350.4636.01 | Beitrag von Verein f. d. Alter                               |                  | 72.00           |                  | 75.00           |                  | 72.00           |
| <b>54</b>    | <b>Familie und Jugend</b>                                    | <b>2'452.75</b>  | <b>1'927.45</b> | <b>10'515.00</b> | <b>8'000.00</b> | <b>381.85</b>    |                 |
| <b>541</b>   | <b>Familienzulagen</b>                                       | <b>232.00</b>    |                 | <b>245.00</b>    |                 | <b>162.00</b>    |                 |
| 5410.3631.01 | Gemeindeant. LA Familienzulagen für NE                       | 232.00           |                 | 245.00           |                 | 162.00           |                 |
| <b>544</b>   | <b>Jugendschutz</b>  | <b>220.00</b>    |                 | <b>270.00</b>    |                 | <b>219.85</b>    |                 |
| 5444.3632.01 | Beitr. an Gmd/Gmdverband (offene Kinder- u. Jugendarbeit)    | 220.00           |                 | 270.00           |                 | 219.85           |                 |
| <b>545</b>   | <b>Leistungen an Familien</b>                                | <b>2'000.75</b>  | <b>1'927.45</b> | <b>10'000.00</b> | <b>8'000.00</b> |                  |                 |
| 5451.3637.01 | Leistungen Betreuungsgutscheine                              | 2'000.75         |                 | 10'000.00        |                 |                  |                 |
| 5451.4611.01 | Anteil Kanton Betreuungsgutscheine                           |                  | 1'927.45        |                  | 8'000.00        |                  |                 |

|              |   |                  |                  |                  |                  |                  |
|--------------|---|------------------|------------------|------------------|------------------|------------------|
| <b>55</b>    | <b>Arbeitslosigkeit</b>                                   | <b>47.00</b>     |                  | <b>50.00</b>     |                  | <b>47.00</b>     |
| <b>559</b>   | <b>Arbeitslosigkeit</b>                                   | <b>47.00</b>     |                  | <b>50.00</b>     |                  | <b>47.00</b>     |
| 5590.3636.01 | Beitr. an private Organisationen (Integrationsprogramm)   | 47.00            |                  | 50.00            |                  | 47.00            |
| <b>572</b>   | <b>Wirtschaftliche Hilfe</b>                              | <b>29'207.45</b> |                  | <b>33'835.00</b> |                  | <b>28'202.70</b> |
| <b>579</b>   | <b>Sozialhilfe</b>  | <b>29'207.45</b> |                  | <b>33'835.00</b> |                  | <b>28'202.70</b> |
| 5796.3632.01 | Beiträge an Gmd und -verbände (Regionaler Sozialdienst)   | 577.90           |                  | 3'650.00         |                  | 2'006.85         |
| 5799.3611.01 | Gemeindeanteil LA Sozialhilfe                             | 28'629.55        |                  | 30'185.00        |                  | 26'195.85        |
| <b>6</b>     | <b>Verkehr und Nachrichtenübermittlung</b>                | <b>17'663.95</b> | <b>37'253.71</b> | <b>22'870.00</b> | <b>22'805.00</b> | <b>18'143.80</b> |
| <b>61</b>    | <b>Strassenverkehr</b>                                    | <b>15'207.95</b> | <b>37'253.71</b> | <b>20'340.00</b> | <b>22'805.00</b> | <b>15'784.90</b> |
| <b>615</b>   | <b>Gemeindestrassen</b>                                   | <b>15'207.95</b> | <b>37'253.71</b> | <b>20'340.00</b> | <b>22'805.00</b> | <b>15'784.90</b> |
| 6150.3010.01 | Löhne Verwaltungs-+Betriebspersonal                       | 3'762.00         |                  | 2'750.00         |                  | 3'135.00         |
| 6150.3050.01 | AG-Beiträge AHV, IV, OEO, ALV, VK                         | 260.75           |                  | 200.00           |                  | 217.20           |
| 6150.3053.01 | AG-Beiträge an Unfallversicherung                         | 200.00           |                  | 200.00           |                  | 200.00           |
| 6150.3054.01 | AG-Beiträge an Familien-Ausgleichskasse                   | 56.45            |                  | 40.00            |                  | 47.05            |
| 6150.3055.01 | AG-Beiträge an KrankenTG-Versicherung                     |                  |                  |                  |                  |                  |
| 6150.3101.01 | Betriebs-, Verbrauchsmaterial                             | 776.35           |                  | 500.00           |                  | 156.70           |
| 6150.3120.01 | Ver-+ Entsorgung Liegensch. VV                            | 504.30           |                  | 550.00           |                  | 514.20           |
| 6150.3141.01 | Unterhalt Strassen/Verkehrsweg                            | 3'294.50         |                  | 4'200.00         |                  | 5'280.55         |
| 6150.3141.02 | Schneeräumung / Winterdienst                              |                  |                  | 1'000.00         |                  | 1'736.50         |
| 6150.3141.03 | Unterhalt öffentl. Beleuchtung                            | 1'855.90         |                  | 2'900.00         |                  |                  |
| 6150.3300.10 | planmäss. Abschreib. Strassen                             | 4'497.70         |                  | 8'000.00         |                  | 4'497.70         |
| 6150.4240.01 | Benützungsgebühren und Dienstleistungen (Strassenbeitrag) |                  | 34'355.05        |                  | 20'900.00        | 19'486.90        |
| 6150.4631.01 | Beiträge von Kanton                                       |                  | 68.76            |                  | 65.00            | 70.93            |
| 6150.4631.02 | Beiträge von Kanton an Uferweg                            |                  | 242.50           |                  | 240.00           | 242.50           |
| 6150.4910.01 | int. Verr. von Dienstleistungen                           |                  | 2'587.40         |                  | 1'600.00         | 1'976.50         |
| <b>62</b>    | <b>Öffentlicher Verkehr</b>                               | <b>2'456.00</b>  |                  | <b>2'530.00</b>  |                  | <b>2'358.90</b>  |
| <b>629</b>   | <b>Öffentlicher Verkehr</b>                               | <b>2'456.00</b>  |                  | <b>2'530.00</b>  |                  | <b>2'358.90</b>  |
| 6291.3631.01 | Gdeanteil LA öffentlicher Verkehr                         | 2'456.00         |                  | 2'530.00         |                  | 2'358.90         |
| <b>7</b>     | <b>Umweltschutz und Raumordnung</b>                       | <b>37'815.51</b> | <b>33'817.95</b> | <b>44'275.00</b> | <b>32'925.00</b> | <b>38'007.31</b> |
| <b>72</b>    | <b>Abwasserentsorgung</b>                                 | <b>25'241.50</b> | <b>25'241.50</b> | <b>25'385.00</b> | <b>25'385.00</b> | <b>19'850.75</b> |
| <b>720</b>   | <b>Abwasserentsorgung</b>                                 | <b>25'241.50</b> | <b>25'241.50</b> | <b>25'385.00</b> | <b>25'385.00</b> | <b>19'850.75</b> |

|              |   |                  |                  |                  |                  |                  |                  |
|--------------|---|------------------|------------------|------------------|------------------|------------------|------------------|
| <b>7201</b>  | <b>Abwasserentsorgung (Gemeindebetrieb)</b>                 | <b>25'241.50</b> | <b>25'241.50</b> | <b>25'385.00</b> | <b>25'385.00</b> | <b>19'850.75</b> | <b>19'850.75</b> |
| 7201.3120.01 | Ver- und Entsorgung WW                                      | 179.10           |                  | 180.00           |                  | 178.70           |                  |
| 7201.3130.01 | Dienstleistungen Dritter                                    | 5'969.80         |                  | 5'500.00         |                  | 662.20           |                  |
| 7201.3149.02 | Unterhalt übr. Sachanlagen (bestehendes VV)                 |                  |                  | 500.00           |                  |                  |                  |
| 7201.3300.92 | planmäss. Abschreibungen übrige Sachanlagen VV (besteh. VV) | 6'465.00         |                  | 6'465.00         |                  | 6'465.00         |                  |
| 7201.3409.02 | Übr. Passivzinsen (int. Verr.)                              | 1'289.30         |                  | 1'590.00         |                  | 1'518.30         |                  |
| 7201.3510.12 | Einlage in SF WE nach Wiederbeschaffungswert                | 6'465.00         |                  | 6'465.00         |                  | 6'465.00         |                  |
| 7201.3510.52 | Einlage in SF WE aus Anschlussgebühren                      |                  |                  |                  |                  |                  |                  |
| 7201.3612.01 | int. verr. Leistungen mit SF                                | 88.35            |                  | 85.00            |                  |                  |                  |
| 7201.3632.02 | Beiträge an Gde/Gdeverb. (ZALA)                             | 4'784.95         |                  | 4'600.00         |                  | 4'561.55         |                  |
| 7201.4240.02 | Benützungsgebühren und Dienstleistungen                     |                  | 10'485.20        |                  | 10'500.00        |                  | 10'271.00        |
| 7201.4510.01 | Entnahmen aus SF Werterhalt                                 |                  | 6'465.00         |                  | 6'465.00         |                  | 6'465.00         |
| 7201.9010.02 | Abschluss SF im EK, Ertragsüberschuss                       |                  |                  |                  |                  |                  |                  |
| 7201.9011.02 | Abschluss SF im EK, Aufwandüberschuss                       |                  | 8'291.30         |                  | 8'420.00         |                  | 3'114.75         |
| <b>73</b>    | <b>Abfall</b>   | <b>4'767.05</b>  | <b>4'767.05</b>  | <b>5'040.00</b>  | <b>5'040.00</b>  | <b>5'646.10</b>  | <b>5'646.10</b>  |
| <b>730</b>   | <b>Abfall</b>   | <b>4'767.05</b>  | <b>4'767.05</b>  | <b>5'040.00</b>  | <b>5'040.00</b>  | <b>5'646.10</b>  | <b>5'646.10</b>  |
| <b>7301</b>  | <b>Abfall (Gemeindebetrieb)</b>                             | <b>4'767.05</b>  | <b>4'767.05</b>  | <b>5'040.00</b>  | <b>5'040.00</b>  | <b>5'646.10</b>  | <b>5'646.10</b>  |
| 7301.3119.01 | übr. nicht aktivierbare Anlagen                             |                  |                  |                  |                  | 1'000.00         |                  |
| 7301.3130.03 | DL Dritter (Abfuhr+ Beseitigungskosten)                     | 2'963.00         |                  | 3'400.00         |                  | 3'151.55         |                  |
| 7301.3612.01 | int. verr. Leistungen mit SF                                | 176.70           |                  | 170.00           |                  |                  |                  |
| 7301.3612.03 | Entsch. an Gden/Gdeverbände (Kadaversammelstelle)           | 1'513.20         |                  | 1'350.00         |                  | 1'376.85         |                  |
| 7301.3631.03 | Beitr. an Kanton (Abfallfonds)                              | 114.15           |                  | 120.00           |                  | 117.70           |                  |
| 7301.4240.03 | Benützungsgebühren und Dienstleistungen                     |                  | 2'967.90         |                  | 3'025.00         |                  | 3'017.15         |
| 7301.4260.03 | Rückerstatt. Dritter (Tierkadaver, Altglas, Alteisen)       |                  | 1'425.55         |                  | 1'200.00         |                  | 1'169.10         |
| 7301.4409.03 | übrige Zinsen (int. Verr. Zins)                             |                  | 20.90            |                  | 30.00            |                  | 33.50            |
| 7301.9010.03 | Abschluss SF im EK, Ertragsüberschuss                       |                  |                  |                  |                  |                  |                  |
| 7301.9011.03 | Abschluss SF im EK, Aufwandüberschuss                       |                  | 352.70           |                  | 785.00           |                  | 1'426.35         |
| <b>74</b>    | <b>Verbauungen</b>  | <b>1'115.00</b>  | <b>3'809.40</b>  | <b>8'125.00</b>  | <b>2'500.00</b>  | <b>6'491.80</b>  | <b>237.60</b>    |
| <b>741</b>   | <b>Gewässerverbauungen</b>                                  | <b>1'115.00</b>  | <b>3'809.40</b>  | <b>7'750.00</b>  | <b>2'500.00</b>  | <b>6'491.80</b>  | <b>237.60</b>    |
| 7410.3142.01 | Unterhalt Wasserbau (Seebach)                               | 1'115.00         |                  | 7'750.00         |                  | 6'491.80         |                  |
| 7410.4631.01 | Beiträge von Kanton   |                  | 3'809.40         |                  | 2'500.00         |                  | 237.60           |

|              |   |                  |                   |                  |                   |                  |                   |
|--------------|---|------------------|-------------------|------------------|-------------------|------------------|-------------------|
| <b>745</b>   | <b>Naturgefahren</b>  |                  |                   |                  |                   | <b>375.00</b>    |                   |
| 7450.3134.01 | Sachversicherungsprämien (Einsatzkosten a.o. Lagen)         |                  |                   |                  |                   | 375.00           |                   |
| <b>77</b>    | <b>Übriger Umweltschutz</b>                                 | <b>3'184.91</b>  |                   | <b>2'200.00</b>  |                   |                  | <b>2'569.81</b>   |
| <b>771</b>   | <b>Friedhof und Bestattung</b>                              | <b>597.51</b>    |                   | <b>600.00</b>    |                   |                  | <b>593.31</b>     |
| 7716.3632.01 | Beiträge an Gde/Gdeverband Begräbnisbezirk                  | 597.51           |                   | 600.00           |                   |                  | 593.31            |
| <b>779</b>   | <b>Umweltschutz</b>   | <b>2'587.40</b>  |                   | <b>1'600.00</b>  |                   |                  | <b>1'976.50</b>   |
| 7792.3910.01 | int. Verr. Dienstleistungen                                 | 2'587.40         |                   | 1'600.00         |                   |                  | 1'976.50          |
| <b>79</b>    | <b>Raumordnung</b>  | <b>3'507.05</b>  |                   | <b>3'525.00</b>  |                   |                  | <b>3'448.85</b>   |
| <b>790</b>   | <b>Raumordnung</b>  | <b>3'507.05</b>  |                   | <b>3'525.00</b>  |                   |                  | <b>3'448.85</b>   |
| 7900.3320.91 | planmäss. Abschreibungen immatr. Anlagen                    | 2'741.10         |                   | 2'745.00         |                   |                  | 2'741.10          |
| 7906.3130.01 | DL Dritter, Verbandsbeiträge (KPG, Region Oberaargau)       | 765.95           |                   | 780.00           |                   |                  | 707.75            |
| <b>8</b>     | <b>Volkswirtschaft</b>                                      | <b>293.00</b>    |                   | <b>400.00</b>    |                   |                  | <b>293.00</b>     |
| <b>81</b>    | <b>Landwirtschaft</b>                                       | <b>293.00</b>    |                   | <b>400.00</b>    |                   |                  | <b>293.00</b>     |
| <b>814</b>   | <b>Produktionsverbesserungen Pflanzen</b>                   | <b>293.00</b>    |                   | <b>400.00</b>    |                   |                  | <b>293.00</b>     |
| 8140.3010.01 | Löhne des Personals (Erhebungsstellenleiterin/Feuerbrandk.) | 203.00           |                   | 200.00           |                   |                  | 203.00            |
| 8140.3090.01 | Aus- und Weiterbildung d. Personals                         | 90.00            |                   | 100.00           |                   |                  | 90.00             |
| 8140.3170.01 | Reisekosten und Spesen                                      |                  |                   | 100.00           |                   |                  |                   |
| <b>9</b>     | <b>Finanzen und Steuern</b>                                 | <b>61'739.49</b> | <b>165'201.40</b> | <b>19'270.00</b> | <b>170'625.00</b> | <b>32'782.50</b> | <b>175'301.63</b> |
| <b>91</b>    | <b>Steuern</b>  | <b>514.75</b>    | <b>122'326.55</b> |                  | <b>103'210.00</b> | <b>28.25</b>     | <b>96'229.65</b>  |
| <b>910</b>   | <b>Steuern</b>  | <b>514.75</b>    | <b>122'326.55</b> |                  | <b>103'210.00</b> | <b>28.25</b>     | <b>96'229.65</b>  |
| 9100.3180.01 | Wertberichtigung gefährdete Steuerguthaben                  | 500.00           |                   |                  |                   |                  |                   |
| 9100.3181.01 | Forderungsverluste allg. Gemeindesteuern                    | 5.55             |                   |                  |                   | 3.75             |                   |
| 9100.4000.01 | Einkommenssteuern   |                  | 53'574.25         |                  | 54'300.00         |                  | 46'750.80         |
| 9100.4000.21 | Nachsteuern und Bussen NP                                   |                  |                   |                  |                   |                  |                   |
| 9100.4000.41 | Aktive Steuerausssch. Einkommen (Steuerteilungen)           |                  | 687.70            |                  | 2'050.00          |                  | 5'172.80          |
| 9100.4000.51 | Passive Steuerausssch. Einkommen (Steuerteilungen)          |                  | -809.80           |                  | -1'180.00         |                  | -1'645.65         |
| 9100.4001.01 | Vermögenssteuern  |                  | 5'945.75          |                  | 6'000.00          |                  | 5'934.95          |
| 9100.4001.41 | aktive Steuerausssch. Vermögen (Steuerteilungen)            |                  | 94.40             |                  | 120.00            |                  | 277.20            |
| 9100.4001.51 | passive Steuerausssch. Vermögen (Steuerteilungen)           |                  | -419.90           |                  | -700.00           |                  | -981.10           |
| 9100.4002.01 | Quellensteuern nat. Personen                                |                  | 784.55            |                  |                   |                  | 202.05            |
| 9100.4010.01 | Gewinnsteuern juristische Personen                          |                  | -50.60            |                  |                   |                  | 1'734.45          |

|              |   |      |                  |                  |                  |                  |                  |
|--------------|---|------|------------------|------------------|------------------|------------------|------------------|
| 9100.4010.41 | Aktive Steueraussh. Gewinnsteuern (Steuerteilungen) |      | 23'325.95        |                  | 27'500.00        |                  | 25'243.55        |
| 9100.4010.71 | Rückstellung Steuerteilung JP                       |      | 25'000.00        |                  |                  |                  |                  |
| 9100.4011.01 | Kapitalsteuern JP                                   |      | 12.25            |                  |                  |                  | 8.40             |
| 9101.3181.01 | Förderungsverluste Sondersteuern                    |      |                  |                  |                  |                  |                  |
| 9101.4022.11 | Sonderveranlagungen                                 |      | 1'434.05         |                  |                  |                  | 575.65           |
| 9102.3181.01 | Förderungsverluste Liegenschaftssteuern             | 9.20 |                  |                  |                  | 24.50            |                  |
| 9102.4021.01 | Liegenschaftssteuern                                |      | 12'627.95        |                  | 15'000.00        |                  | 12'836.55        |
| 9103.3181.01 | Förderungsverluste Hundetaxen                       |      |                  |                  |                  |                  |                  |
| 9103.4033.01 | Hundesteuer   |      | 120.00           |                  | 120.00           |                  | 120.00           |
| <b>93</b>    | <b>Finanz- und Lastenausgleich</b>                  |      | <b>17'494.00</b> | <b>26'211.00</b> | <b>19'140.00</b> | <b>24'655.00</b> | <b>32'499.00</b> |
| <b>930</b>   | <b>Finanz- und Lastenausgleich</b>                  |      | <b>17'494.00</b> | <b>26'211.00</b> | <b>19'140.00</b> | <b>24'655.00</b> | <b>32'499.00</b> |
| 9300.3621.61 | Lastenausgleich neue Aufgabenteilungen              |      | 8'921.00         |                  | 8'920.00         |                  | 8'606.00         |
| 9300.3622.71 | Dipsaritätenabbau Gemeinden                         |      | 8'573.00         |                  | 10'220.00        |                  | 23'893.00        |
| 9300.4621.61 | Geografisch-topografischer Zuschuss                 |      | 26'209.00        |                  | 24'590.00        |                  | 11'805.00        |
| 9300.4621.62 | Soziodemografischer Zuschuss                        |      | 2.00             |                  | 65.00            |                  | 63.00            |
| <b>95</b>    | <b>Ertragsanteile, übrige</b>                       |      | <b>4'082.50</b>  |                  | <b>4'300.00</b>  |                  | <b>3'172.60</b>  |
| <b>950</b>   | <b>Ertragsanteile, übrige</b>                       |      | <b>4'082.50</b>  |                  | <b>4'300.00</b>  |                  | <b>3'172.60</b>  |
| 9500.4600.01 | Anteile an Dir. Bundessteuer                        |      | 4'082.50         |                  | 4'300.00         |                  | 3'172.60         |
| <b>96</b>    | <b>Vermögens- und Schuldenverwaltung</b>            |      | <b>163.10</b>    | <b>10'534.95</b> | <b>130.00</b>    | <b>4'640.00</b>  | <b>255.25</b>    |
| <b>961</b>   | <b>Zinsen</b>                                       |      | <b>163.10</b>    | <b>1'774.95</b>  | <b>130.00</b>    | <b>3'140.00</b>  | <b>255.25</b>    |
| 9610.3181.01 | Abschreibungen (Verzugszinsen)                      |      | 1.00             |                  |                  |                  |                  |
| 9610.3409.02 | Übrige Passivzinsen int. Verr. Zinsen alle SF       |      | 20.90            |                  | 30.00            |                  | 33.50            |
| 9610.3499.01 | Vergütungszinsen (Steuern)                          |      | 141.20           |                  | 100.00           |                  | 53.50            |
| 9610.3499.02 | Verzins.Vorschusszahlungen Sozialdienst             |      |                  |                  |                  |                  | 168.25           |
| 9610.4400.01 | Zinsen flüssige Mittel                              |      | 3.00             |                  | 1'000.00         |                  | 326.18           |
| 9610.4401.01 | Verzugszinsen (Steuern)                             |      | 77.00            |                  | 50.00            |                  | 26.25            |
| 9610.4409.02 | Übrige Passivzinsen (int. Verr. Zins aller SF)      |      | 1'694.95         |                  | 2'090.00         |                  | 2'009.80         |
| <b>969</b>   | <b>Finanzvermögen</b>                               |      | <b>8'760.00</b>  |                  | <b>1'500.00</b>  |                  | <b>1'640.00</b>  |
| 9690.4420.01 | Dividenden FV (BKW)                                 |      | 1'480.00         |                  | 1'500.00         |                  | 1'360.00         |
| 9690.4440.01 | Marktwertanpassung Wertschriften                    |      | 7'280.00         |                  |                  |                  | 280.00           |

|              |  |                  |                 |                  |                  |
|--------------|--|------------------|-----------------|------------------|------------------|
| <b>97</b>    | <b>Rückverteilungen</b>                  |                  |                 |                  | <b>1.70</b>      |
| <b>971</b>   | <b>Rückverteilungen aus CO2-Abgaben</b>  |                  |                 |                  | <b>1.70</b>      |
| 9710.4699.11 | Rückverteilung Co2-Abgaben               |                  |                 |                  | 1.70             |
| <b>99</b>    | <b>Nicht aufgeteilte Posten</b>          | <b>43'567.64</b> | <b>2'046.40</b> | <b>33'820.00</b> | <b>60'027.45</b> |
| <b>995</b>   | <b>Neutrale Aufwendungen und Erträge</b> |                  | <b>2'046.40</b> | <b>2'046.00</b>  | <b>2'046.40</b>  |
| 9950.4896.01 | Entnahmen aus Neubewertungsreserve       |                  | 2'046.40        | 2'046.00         | 2'046.40         |
| <b>999</b>   | <b>Abschluss</b>                         | <b>43'567.64</b> |                 | <b>31'774.00</b> | <b>57'981.05</b> |
| 9990.9000.01 | Ertragsüberschuss                        | 43'567.64        |                 |                  |                  |
| 9990.9001.01 | Aufwandüberschuss                        |                  |                 | 31'774.00        | 57'981.05        |

## 12.3 Erfolgsrechnung nach Sachgruppen

|                          |   | Rechnung 2025     |                   | Budget 2025       |                   | Rechnung 2024     |                   |
|--------------------------|---|-------------------|-------------------|-------------------|-------------------|-------------------|-------------------|
|                          |   | Aufwand           | Ertrag            | Aufwand           | Ertrag            | Aufwand           | Ertrag            |
| <b>Einwohnergemeinde</b> |   | <b>260'722.55</b> | <b>260'722.55</b> | <b>251'525.00</b> | <b>251'525.00</b> | <b>236'824.36</b> | <b>236'824.36</b> |
| <b>3</b>                 | <b>Aufwand</b>  | <b>216'449.42</b> |                   | <b>251'525.00</b> |                   | <b>236'399.72</b> |                   |
| <b>30</b>                | <b>Personalaufwand</b>  | <b>8'597.20</b>   |                   | <b>7'710.00</b>   |                   | <b>7'881.25</b>   |                   |
| <b>300</b>               | <b>Behörden und Kommissionen</b>                              | <b>2'925.00</b>   |                   | <b>3'020.00</b>   |                   | <b>2'855.00</b>   |                   |
| 3000                     | Löhne, Tag- und Sitzungsgelder an Behörden und Kommissionen   | 2'925.00          |                   | 3'020.00          |                   | 2'855.00          |                   |
| <b>301</b>               | <b>Löhne des Verwaltungs- und Betriebspersonals</b>           | <b>5'065.00</b>   |                   | <b>4'050.00</b>   |                   | <b>4'472.00</b>   |                   |
| 3010                     | Löhne des Verwaltungs- und Betriebspersonals                  | 5'065.00          |                   | 4'050.00          |                   | 4'472.00          |                   |
| <b>305</b>               | <b>Arbeitgeberbeiträge</b>                                    | <b>517.20</b>     |                   | <b>440.00</b>     |                   | <b>464.25</b>     |                   |
| 3050                     | AG-Beiträge AHV, IV, EO, ALV, Verwaltungskosten               | 260.75            |                   | 200.00            |                   | 217.20            |                   |
| 3053                     | AG-Beiträge an Unfallversicherungen                           | 200.00            |                   | 200.00            |                   | 200.00            |                   |
| 3054                     | AG-Beiträge an Familienausgleichskasse                        | 56.45             |                   | 40.00             |                   | 47.05             |                   |
| <b>309</b>               | <b>Übriger Personalaufwand</b>                                | <b>90.00</b>      |                   | <b>200.00</b>     |                   | <b>90.00</b>      |                   |
| 3090                     | Aus- und Weiterbildung des Personals                          | 90.00             |                   | 100.00            |                   | 90.00             |                   |
| 3099                     | Übriger Personalaufwand                                       |                   |                   | 100.00            |                   |                   |                   |
| <b>31</b>                | <b>Sach- und übriger Betriebsaufwand</b>                      | <b>49'951.28</b>  |                   | <b>66'290.00</b>  |                   | <b>51'418.70</b>  |                   |
| <b>310</b>               | <b>Material- und Warenaufwand</b>                             | <b>1'315.50</b>   |                   | <b>1'745.00</b>   |                   | <b>742.15</b>     |                   |
| 3100                     | Büromaterial  |                   |                   | 55.00             |                   |                   |                   |
| 3101                     | Betriebs-, Verbrauchsmaterial                                 | 984.20            |                   | 1'050.00          |                   | 510.90            |                   |
| 3102                     | Drucksachen, Publikationen                                    | 331.30            |                   | 640.00            |                   | 231.25            |                   |
| <b>311</b>               | <b>Nicht aktivierbare Anlagen</b>                             | <b>4'903.00</b>   |                   | <b>4'500.00</b>   |                   | <b>3'998.25</b>   |                   |
| 3110                     | Büromöbel und Geräte  | 4'903.00          |                   | 4'500.00          |                   |                   |                   |
| 3118                     | Immaterielle Anlagen  |                   |                   |                   |                   | 2'998.25          |                   |
| 3119                     | Übrige nicht aktivierbare Anlagen                             |                   |                   |                   |                   | 1'000.00          |                   |
| <b>312</b>               | <b>Ver- und Entsorgung Liegenschaften Verwaltungsvermögen</b> | <b>861.00</b>     |                   | <b>930.00</b>     |                   | <b>879.60</b>     |                   |
| 3120                     | Ver- und Entsorgung Liegenschaften Verwaltungsvermögen        | 861.00            |                   | 930.00            |                   | 879.60            |                   |
| <b>313</b>               | <b>Dienstleistungen und Honorare</b>                          | <b>21'120.11</b>  |                   | <b>23'665.00</b>  |                   | <b>23'659.10</b>  |                   |
| 3130                     | Dienstleistungen Dritter                                      | 13'269.21         |                   | 14'220.00         |                   | 9'001.50          |                   |
| 3132                     | Honorare externe Berater, Gutachter, Fachexperten             | 6'780.60          |                   | 7'950.00          |                   | 13'549.25         |                   |

|            |  |                  |                  |                  |
|------------|--|------------------|------------------|------------------|
| 3133       | Informatik-Nutzungsaufwand                             | 137.75           | 140.00           | 137.50           |
| 3134       | Sachversicherungsprämien                               | 932.55           | 1'355.00         | 970.85           |
| <b>314</b> | <b>Baulicher Unterhalt und betrieblicher Unterhalt</b> | <b>12'171.87</b> | <b>26'530.00</b> | <b>15'738.40</b> |
| 3141       | Unterhalt Strassen / Verkehrswege                      | 5'150.40         | 8'100.00         | 7'017.05         |
| 3142       | Unterhalt Wasserbau                                    | 1'115.00         | 7'750.00         | 6'491.80         |
| 3143       | Unterhalt übrige Tiefbauten                            | 166.75           | 180.00           | 175.00           |
| 3144       | Unterhalt Hochbauten, Gebäude                          | 5'739.72         | 10'000.00        | 2'054.55         |
| 3149       | Unterhalt übrige Sachanlagen                           |                  | 500.00           |                  |
| <b>315</b> | <b>Unterhalt Mobilien und immaterielle Anlagen</b>     | <b>4'129.15</b>  | <b>3'170.00</b>  | <b>1'685.90</b>  |
| 3153       | Informatik-Unterhalt (Hardware)                        | 1'015.45         | 970.00           | 831.30           |
| 3158       | Unterhalt immaterielle Anlagen                         | 3'113.70         | 2'200.00         | 854.60           |
| <b>317</b> | <b>Spesenentschädigungen</b>                           | <b>3'106.80</b>  | <b>3'250.00</b>  | <b>2'958.95</b>  |
| 3170       | Reisekosten und Spesen                                 | 1'470.00         | 1'750.00         | 1'505.00         |
| 3171       | Exkursionen, Schulreisen und Lager                     | 1'636.80         | 1'500.00         | 1'453.95         |
| <b>318</b> | <b>Wertberichtigungen auf Forderungen</b>              | <b>515.75</b>    |                  | <b>28.25</b>     |
| 3180       | Wertberichtigungen auf Forderungen                     | 500.00           |                  |                  |
| 3181       | Tatsächliche Forderungsverluste                        | 15.75            |                  | 28.25            |
| <b>319</b> | <b>Verschiedener Betriebsaufwand</b>                   | <b>1'828.10</b>  | <b>2'500.00</b>  | <b>1'728.10</b>  |
| 3199       | Übriger Betriebsaufwand                                | 1'828.10         | 2'500.00         | 1'728.10         |
| <b>33</b>  | <b>Abschreibungen Verwaltungsvermögen</b>              | <b>16'453.75</b> | <b>19'960.00</b> | <b>16'453.75</b> |
| <b>330</b> | <b>Sachanlagen Verwaltungsvermögen</b>                 | <b>13'712.65</b> | <b>17'215.00</b> | <b>13'712.65</b> |
| 3300       | Planmässige Abschreibungen Sachanlagen                 | 13'712.65        | 17'215.00        | 13'712.65        |
| <b>332</b> | <b>Abschreibungen Immaterielle Anlagen</b>             | <b>2'741.10</b>  | <b>2'745.00</b>  | <b>2'741.10</b>  |
| 3320       | Planmässige Abschreibungen immaterielle Anlagen        | 2'741.10         | 2'745.00         | 2'741.10         |
| <b>34</b>  | <b>Finanzaufwand</b>                                   | <b>1'857.05</b>  | <b>2'220.00</b>  | <b>2'265.05</b>  |
| <b>340</b> | <b>Zinsaufwand</b>                                     | <b>1'715.85</b>  | <b>2'120.00</b>  | <b>2'043.30</b>  |
| 3409       | Übrige Passivzinsen                                    | 1'715.85         | 2'120.00         | 2'043.30         |
| <b>349</b> | <b>Verschiedener Finanzaufwand</b>                     | <b>141.20</b>    | <b>100.00</b>    | <b>221.75</b>    |
| 3499       | Übriger Finanzaufwand                                  | 141.20           | 100.00           | 221.75           |
| <b>35</b>  | <b>Einlagen in Fonds und Spezialfinanzierungen</b>     | <b>6'465.00</b>  | <b>6'465.00</b>  | <b>6'465.00</b>  |

|            |  |                   |                   |                   |
|------------|--|-------------------|-------------------|-------------------|
| <b>351</b> | <b>Einlagen in Fonds und Spezialfinanzierungen im Eigenkapital</b> | <b>6'465.00</b>   | <b>6'465.00</b>   | <b>6'465.00</b>   |
| 3510       | Einlagen in Spezialfinanzierungen im EK                            | 6'465.00          | 6'465.00          | 6'465.00          |
| <b>36</b>  | <b>Transferaufwand</b>   | <b>130'537.74</b> | <b>147'280.00</b> | <b>149'939.47</b> |
| <b>361</b> | <b>Entschädigungen an Gemeinwesen</b>                              | <b>88'821.68</b>  | <b>91'525.00</b>  | <b>94'339.19</b>  |
| 3611       | Entschädigungen an Kantone und Konkordate                          | 29'498.45         | 31'135.00         | 27'156.85         |
| 3612       | Entschädigungen an Gemeinden und Gemeindeverbände                  | 59'323.23         | 60'390.00         | 67'182.34         |
| <b>362</b> | <b>Finanz- und Lastenausgleich</b>                                 | <b>17'494.00</b>  | <b>19'140.00</b>  | <b>32'499.00</b>  |
| 3621       | Finanz- und Lastenausgleich an Kanton                              | 8'921.00          | 8'920.00          | 8'606.00          |
| 3622       | Finanz- und Lastenausgleich an Gemeinden und Gemeindeverbände      | 8'573.00          | 10'220.00         | 23'893.00         |
| <b>363</b> | <b>Beiträge an Gemeinwesen und Dritte</b>                          | <b>24'222.06</b>  | <b>36'615.00</b>  | <b>23'101.28</b>  |
| 3631       | Beiträge an Kantone und Konkordate                                 | 13'747.00         | 15'230.00         | 13'584.80         |
| 3632       | Beiträge an Gemeinden und Gemeindeverbände                         | 7'622.31          | 10'575.00         | 8'762.08          |
| 3635       | Beiträge an private Unternehmungen                                 | 23.50             | 25.00             | 23.50             |
| 3636       | Beiträge an private Organisationen ohne Erwerbszweck               | 828.50            | 785.00            | 730.90            |
| 3637       | Beiträge an private Haushalte                                      | 2'000.75          | 10'000.00         |                   |
| <b>39</b>  | <b>Interne Verrechnungen</b>                                       | <b>2'587.40</b>   | <b>1'600.00</b>   | <b>1'976.50</b>   |
| <b>391</b> | <b>Dienstleistungen</b>  | <b>2'587.40</b>   | <b>1'600.00</b>   | <b>1'976.50</b>   |
| 3910       | Interne Verrechnung von Dienstleistungen                           | 2'587.40          | 1'600.00          | 1'976.50          |
| <b>4</b>   | <b>Ertrag</b>  | <b>252'078.55</b> | <b>210'251.00</b> | <b>174'302.21</b> |
| <b>40</b>  | <b>Fiskalertrag</b>  | <b>122'326.55</b> | <b>103'210.00</b> | <b>96'229.65</b>  |
| <b>400</b> | <b>Direkte Steuern natürliche Personen</b>                         | <b>59'856.95</b>  | <b>60'590.00</b>  | <b>55'711.05</b>  |
| 4000       | Einkommenssteuern natürliche Personen                              | 53'452.15         | 55'170.00         | 50'277.95         |
| 4001       | Vermögenssteuern natürliche Personen                               | 5'620.25          | 5'420.00          | 5'231.05          |
| 4002       | Quellensteuern natürliche Personen                                 | 784.55            |                   | 202.05            |
| <b>401</b> | <b>Direkte Steuern juristische Personen</b>                        | <b>48'287.60</b>  | <b>27'500.00</b>  | <b>26'986.40</b>  |
| 4010       | Gewinnsteuern juristische Personen                                 | 48'275.35         | 27'500.00         | 26'978.00         |
| 4011       | Kapitalsteuern juristische Personen                                | 12.25             |                   | 8.40              |
| <b>402</b> | <b>Übrige Direkte Steuern</b>                                      | <b>14'062.00</b>  | <b>15'000.00</b>  | <b>13'412.20</b>  |
| 4021       | Grundsteuern   | 12'627.95         | 15'000.00         | 12'836.55         |
| 4022       | Vermögensgewinnsteuern   | 1'434.05          |                   | 575.65            |

|            |   |                  |                  |                  |
|------------|---|------------------|------------------|------------------|
| <b>403</b> | <b>Besitz- und Aufwandsteuern</b>                                       | <b>120.00</b>    | <b>120.00</b>    | <b>120.00</b>    |
| 4033       | Hundesteuer   | 120.00           | 120.00           | 120.00           |
| <b>42</b>  | <b>Entgelte</b>   | <b>60'879.89</b> | <b>46'525.00</b> | <b>45'362.00</b> |
| <b>420</b> | <b>Ersatzabgaben</b>  | <b>2'792.60</b>  | <b>2'500.00</b>  | <b>2'487.75</b>  |
| 4200       | Ersatzabgaben   | 2'792.60         | 2'500.00         | 2'487.75         |
| <b>421</b> | <b>Gebühren für Amtshandlungen</b>                                      | <b>180.00</b>    | <b>500.00</b>    | <b>496.11</b>    |
| 4210       | Gebühren für Amtshandlungen   | 180.00           | 500.00           | 496.11           |
| <b>424</b> | <b>Benützungsgebühren und Dienstleistungen</b>                          | <b>54'443.75</b> | <b>41'225.00</b> | <b>39'275.05</b> |
| 4240       | Benützungsgebühren und Dienstleistungen                                 | 54'443.75        | 41'225.00        | 39'275.05        |
| <b>426</b> | <b>Rückerstattungen</b>   | <b>3'463.54</b>  | <b>2'300.00</b>  | <b>3'103.09</b>  |
| 4260       | Rückerstattungen und Kostenbeteiligungen Dritter                        | 3'463.54         | 2'300.00         | 3'103.09         |
| <b>44</b>  | <b>Finanzertrag</b>   | <b>10'955.85</b> | <b>5'170.00</b>  | <b>4'435.73</b>  |
| <b>440</b> | <b>Zinsertrag</b>   | <b>1'795.85</b>  | <b>3'170.00</b>  | <b>2'395.73</b>  |
| 4400       | Zinsen flüssige Mittel  | 3.00             | 1'000.00         | 326.18           |
| 4401       | Zinsen Forderungen und Kontokorrente                                    | 77.00            | 50.00            | 26.25            |
| 4409       | Übrige Zinsen von Finanzvermögen  | 1'715.85         | 2'120.00         | 2'043.30         |
| <b>442</b> | <b>Beteiligungsertrag Finanzvermögen</b>                                | <b>1'480.00</b>  | <b>1'500.00</b>  | <b>1'360.00</b>  |
| 4420       | Dividenden  | 1'480.00         | 1'500.00         | 1'360.00         |
| <b>444</b> | <b>Wertberichtigungen Anlagen Finanzvermögen</b>                        | <b>7'280.00</b>  |                  | <b>280.00</b>    |
| 4440       | Marktwertanpassungen Wertschriften                                      | 7'280.00         |                  | 280.00           |
| <b>446</b> | <b>Finanzertrag von öffentlichen Unternehmungen</b>                     | <b>400.00</b>    | <b>500.00</b>    | <b>400.00</b>    |
| 4463       | Öffentliche Unternehmen als AG oder andere privatrechtl. Organisationen | 400.00           | 500.00           | 400.00           |
| <b>45</b>  | <b>Entnahmen aus Fonds und Spezialfinanzierungen</b>                    | <b>6'465.00</b>  | <b>6'465.00</b>  | <b>6'465.00</b>  |
| <b>451</b> | <b>Entnahmen aus Fonds und Spezialfinanzierungen im Eigenkapital</b>    | <b>6'465.00</b>  | <b>6'465.00</b>  | <b>6'465.00</b>  |
| 4510       | Entnahmen aus Spezialfinanzierungen des Eigenkapitals                   | 6'465.00         | 6'465.00         | 6'465.00         |
| <b>46</b>  | <b>Transferertrag</b>   | <b>46'817.46</b> | <b>45'235.00</b> | <b>17'786.93</b> |
| <b>460</b> | <b>Ertragsanteile</b>   | <b>4'082.50</b>  | <b>4'300.00</b>  | <b>3'172.60</b>  |
| 4600       | Anteil an Bundeserträgen  | 4'082.50         | 4'300.00         | 3'172.60         |
| <b>461</b> | <b>Entschädigungen von Gemeinwesen</b>                                  | <b>12'331.30</b> | <b>13'400.00</b> | <b>2'121.60</b>  |
| 4611       | Entschädigungen von Kantonen und Konkordaten                            | 11'977.90        | 13'060.00        | 2'121.60         |
| 4612       | Entschädigungen von Gemeinden und Gemeindeverbänden                     | 353.40           | 340.00           |                  |

|            |  |                  |                  |                  |                  |
|------------|--|------------------|------------------|------------------|------------------|
| <b>462</b> | <b>Finanz- und Lastenausgleich</b>                                 |                  | <b>26'211.00</b> | <b>24'655.00</b> | <b>11'868.00</b> |
| 4621       | Finanz- und Lastenausgleich von Kantonen und Konkordaten           |                  | 26'211.00        | 24'655.00        | 11'868.00        |
| <b>463</b> | <b>Beiträge von Gemeinwesen und Dritten</b>                        |                  | <b>4'192.66</b>  | <b>2'880.00</b>  | <b>623.03</b>    |
| 4631       | Beiträge von Kantonen und Konkordaten                              |                  | 4'120.66         | 2'805.00         | 551.03           |
| 4636       | Beiträge von privaten Organisationen ohne Erwerbszweck             |                  | 72.00            | 75.00            | 72.00            |
| <b>469</b> | <b>Verschiedener Transferertrag</b>                                |                  |                  |                  | <b>1.70</b>      |
| 4699       | Rückverteilungen   |                  |                  |                  | 1.70             |
| <b>48</b>  | <b>Ausserordentlicher Ertrag</b>                                   |                  | <b>2'046.40</b>  | <b>2'046.00</b>  | <b>2'046.40</b>  |
| <b>489</b> | <b>Entnahmen aus dem Eigenkapital</b>                              |                  | <b>2'046.40</b>  | <b>2'046.00</b>  | <b>2'046.40</b>  |
| 4896       | Entnahmen aus Neubewertungsreserve                                 |                  | 2'046.40         | 2'046.00         | 2'046.40         |
| <b>49</b>  | <b>Interne Verrechnungen</b>                                       |                  | <b>2'587.40</b>  | <b>1'600.00</b>  | <b>1'976.50</b>  |
| <b>491</b> | <b>Dienstleistungen</b>  |                  | <b>2'587.40</b>  | <b>1'600.00</b>  | <b>1'976.50</b>  |
| 4910       | Interne Verrechnung von Dienstleistungen                           |                  | 2'587.40         | 1'600.00         | 1'976.50         |
| <b>9</b>   | <b>Abschlusskonten</b>   | <b>44'273.13</b> | <b>8'644.00</b>  | <b>41'274.00</b> | <b>424.64</b>    |
| <b>90</b>  | <b>Abschluss Erfolgsrechnung</b>                                   | <b>44'273.13</b> | <b>8'644.00</b>  | <b>41'274.00</b> | <b>424.64</b>    |
| <b>900</b> | <b>Abschluss Allgemeiner Haushalt</b>                              | <b>43'567.64</b> |                  | <b>31'774.00</b> | <b>57'981.05</b> |
| 9000       | Ertragsüberschuss  | 43'567.64        |                  |                  |                  |
| 9001       | Aufwandüberschuss  |                  |                  | 31'774.00        | 57'981.05        |
| <b>901</b> | <b>Abschluss Spezialfinanzierungen und Fonds im Eigenkapital</b>   | <b>705.49</b>    | <b>8'644.00</b>  | <b>9'500.00</b>  | <b>424.64</b>    |
| 9010       | Abschluss Spezialfinanzierungen und Fonds im EK, Ertragsüberschuss | 705.49           |                  |                  | 424.64           |
| 9011       | Abschluss Spezialfinanzierungen und Fonds im EK, Aufwandüberschuss |                  | 8'644.00         | 9'500.00         | 4'541.10         |

### 12.4 Investitionsrechnung nach Funktionen

|                                 |  | Rechnung 2025 |             | Budget 2025       |                   | Rechnung 2024 |             |
|---------------------------------|--|---------------|-------------|-------------------|-------------------|---------------|-------------|
|                                 |  | Ausgaben      | Einnahmen   | Ausgaben          | Einnahmen         | Ausgaben      | Einnahmen   |
| <b>Einwohnergemeinde Berken</b> |  | <b>0.00</b>   | <b>0.00</b> | <b>140'000.00</b> | <b>140'000.00</b> | <b>0.00</b>   | <b>0.00</b> |
| <b>6</b>                        | <b>Verkehr und Nachrichtenübermittlung</b> | <b>0.00</b>   | <b>0.00</b> | <b>140'000.00</b> | <b>0.00</b>       | <b>0.00</b>   | <b>0.00</b> |
| <b>61</b>                       | <b>Strassenverkehr</b>                     | <b>0.00</b>   | <b>0.00</b> | <b>140'000.00</b> | <b>0.00</b>       | <b>0.00</b>   | <b>0.00</b> |
| <b>615</b>                      | <b>Gemeindestrassen</b>                    | <b>0.00</b>   | <b>0.00</b> | <b>140'000.00</b> | <b>0.00</b>       | <b>0.00</b>   | <b>0.00</b> |
| 6150.5010.03                    | Sanierung Berkenstrasse                    | 0.00          | 0.00        | 140'000.00        | 0.00              | 0.00          | 0.00        |
| <b>9</b>                        | <b>Finanzen und Steuern</b>                | <b>0.00</b>   | <b>0.00</b> | <b>0.00</b>       | <b>140'000.00</b> | <b>0.00</b>   | <b>0.00</b> |
| <b>99</b>                       | <b>Nicht aufgeteilte Posten</b>            | <b>0.00</b>   | <b>0.00</b> | <b>0.00</b>       | <b>140'000.00</b> | <b>0.00</b>   | <b>0.00</b> |
| <b>999</b>                      | <b>Abschluss</b>                           | <b>0.00</b>   | <b>0.00</b> | <b>0.00</b>       | <b>140'000.00</b> | <b>0.00</b>   | <b>0.00</b> |
| 9990.6900.01                    | Aktivierte Ausgaben                        | 0.00          | 0.00        | 0.00              | 140'000.00        | 0.00          | 0.00        |

### 12.5 Investitionsrechnung nach Sachgruppen

|                          |                                | Rechnung 2025 |             | Budget 2025       |                   | Rechnung 2024 |             |
|--------------------------|--------------------------------|---------------|-------------|-------------------|-------------------|---------------|-------------|
|                          |                                | Ausgaben      | Einnahmen   | Ausgaben          | Einnahmen         | Ausgaben      | Einnahmen   |
| <b>Einwohnergemeinde</b> |                                | <b>0.00</b>   | <b>0.00</b> | <b>140'000.00</b> | <b>140'000.00</b> | <b>0.00</b>   | <b>0.00</b> |
| <b>50</b>                | <b>Sachanlagen</b>             | <b>0.00</b>   | <b>0.00</b> | <b>140'000.00</b> | <b>0.00</b>       | <b>0.00</b>   | <b>0.00</b> |
| <b>501</b>               | <b>Strassen / Verkehrswege</b> | <b>0.00</b>   | <b>0.00</b> | <b>140'000.00</b> | <b>0.00</b>       | <b>0.00</b>   | <b>0.00</b> |
| 5010                     | Strassen / Verkehrswege        | 0.00          | 0.00        | 140'000.00        | 0.00              | 0.00          | 0.00        |
| <b>69</b>                | <b>Übertrag an Bilanz</b>      | <b>0.00</b>   | <b>0.00</b> | <b>0.00</b>       | <b>140'000.00</b> | <b>0.00</b>   | <b>0.00</b> |
| <b>690</b>               | <b>Aktivierungen</b>           | <b>0.00</b>   | <b>0.00</b> | <b>0.00</b>       | <b>140'000.00</b> | <b>0.00</b>   | <b>0.00</b> |
| 6900                     | aktivierte Ausgaben            | 0.00          | 0.00        | 0.00              | 140'000.00        | 0.00          | 0.00        |